

VIZI MÁRTA

Népi kályhák Tolna megyében

VÁZLAT A KÁLYHÁK TÖRTÉNETÉHEZ (ELTERJEDÉS ÉS KRONOLÓGIA)

A régészeti és néprajzi szakirodalomban fontos helyet foglal el a lakóhelyek vizsgálata, azon belül is a tüzelőberendezések története. A fűtés speciális módja az, amikor a kályhát cserépből készült részekből rakják össze akár teljességgel, mint a csempekályháknál, akár agyagba rakva az egyes darabokat, ahol az agyag is fontos alkotórésze a kályháknak. Az elmúlt évtizedek alatt számos tanulmány, kiállítás foglalkozott ezzel a tárgytypussal.¹

Jelen tanulmányban megkezdem azoknak a Tolna megyei régészeti lelőhelyeknek az áttekintését, ahol kályhákhöz köthető régészeti leletanyag, azon belül szemeskályhához tartozó leletek kerültek elő. Az összeállítás magját a Decs-Ete mezőváros kutatása során² előkerült népi kályha csoportba tartozó leletanyag képezi, amennyiben a lelőhely eddigi típusainak³ további előfordulását, esetenként új típusokat tekintek át a megyében fellelt leletanyagokon.

A csoportba tartozó leletek sorát egy sajátos csoporttal kell kezdenem. A leletek főként nem típusukat nézve különlegesek, hanem a származási helyük miatt. A múzeum története kedvezőtlen eseményekben is bővelkedik, amelyhez a II. világháború utolsó időszakának eseményei is hozzátartoznak. A múzeum épületében szovjet hadikórház működött,⁴ amelynek a létrehozása a gyűjtemények állapotának súlyos károsodását okozta.⁵

A megmaradt leletanyag rendezése, leltározása a háború után sok nehézségbe ütközött, különös tekintettel az épület állapotára, az abban lévő gabona- és egyéb raktárak miatt, de a minimális személyzet miatt is.⁶ A leletanyag egy nagyobb arányú rendezésére, leltározására vagy újraleltározására 1958-ban került sor⁷ (58. évszámmal kezdődő leltári számokon szereplő tárgyak.) Ezek között a

¹ A tanulmánynak nem célja áttekinteni az eddigi szakirodalmat. Csak utalás szintjén említek néhány munkát. *Gerencserek* 2002; HOLL 2002; HOLL 2010; SABJÁN 2002a; SABJÁN 2002b.

² Korábbi munkáinkban áttekintettük a mezőváros kutatási fázisait, kutatástörténetét. MIKLÓS – VIZI 2009, 293–302.

³ VIZI 2022a, 210–221, táblák: 242–263.

⁴ A gyűjtemény és a múzeum teljes berendezésének pusztulásáról írt Mészáros Gyula a múzeum történetének áttekintésekor, 1966-ban. MÉSZÁROS 1966, 10. Novák József igazgató beszámolójára támaszkodott (WMM Történeti irattár 32/1946. számú irat). A múzeumépület történetéről: GERE – VIZI 2021.

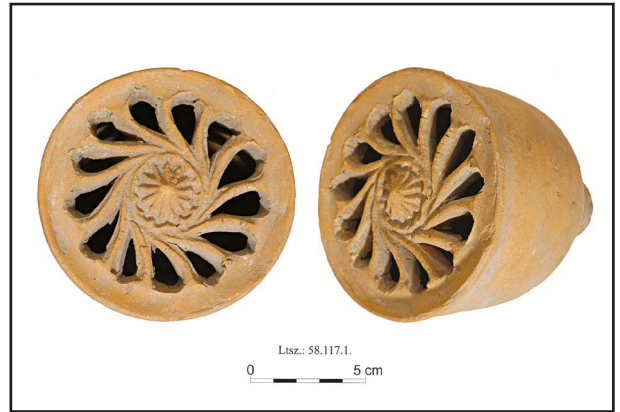
⁵ Statisztika a leletanyagról: MÉSZÁROS 1966, 15–16.

⁶ MÉSZÁROS 1966, 11. A múzeumtörténet ezen időszaka sok nehézséget, megoldandó feladatot jelentett az igen kevés számú dolgozó számára.

⁷ Nagy valószínűséggel jó néhány esetben eltűnt a korábbi leltári szám a tárgyakról. Más esetben egyes tárgyakon található leltári számok, amelyek visszaazonosítása az elpusztult dokumentációk miatt lehetetlen volt, ezért újra leltározásra kerültek.



1. kép. Kályhadísz (?), ltsz.: 58.161.1.
(fotó: Retkes Tamás)



2. kép. Áttört mintájú kályhaszem, ltsz.: 58.117.1.
(fotó: Retkes Tamás)

leletek között is találunk a népi kályha csoportba sorolható tárgyakat. A teljes kép miatt ezek áttekintésére is szükség van. A tárgyak megléte, típusa az erősen hiányos lelőhelymeghatározás ellenére fontos adat a tárgytípus megyei áttekintésében.

1. Tolna megye (mint lelőhely)

A beletározott tárgyak lelőhelyeként a leltárkönyvben Tolna megye, „Régi raktári anyag” van feltüntetve.⁸ Ezeken kívül még két, kályhához tartozó darab található a gyűjteményben ilyen bejegyzéssel (1. kép).⁹ Miután nem tudjuk, hogy ezek az itt, így beletározott tárgyak egyáltalán egy kályhához tartoztak-e, nem vizsgálhatom, hogy milyen felépítésű kályhát lehetett volna belőlük felrakni. Az 52 tárgy részletes ismertetésére jelent tanulmányban nincs lehetőségem, az etei leletek kapcsán felállított típusrendszer alapján tekintem át fő típusonként a tárgyakat.

A tárgyak többségét pohár alakú kályhaszemek alkotják (**I.1.A-B típus**). A kályhaszemek „használtak” voltak, azaz a külső oldalukon megfigyelhető, hogy milyen mélységig építették be egykor azokat a kályhába. Méretük és formájuk elemzése alapján lesz lehetőség pontos alcsoportba sorolásukra.¹⁰

A pohár alakú kályhaszemeknek sajátos típusaival is találkozhatunk (**II.1.C típus**).¹¹ Ezen darabok esetében a pohár alakú szájnylást kerek, metszett díszű lapokkal lezárják.¹² Ez a lap a kályhaszem íves belső peremébe illeszkedik. Ete mezővárosban több tucat variáció előfordul.

A most tárgyalt leletanyagban is található egy előlappal zárt kályhaszem, bár maga a lap préselt technikával készült, és áttört díszű (**II.1.B típus, áttört halhólyagdíszes kályhaszem**) (2. kép).¹³ A forgórózsaszerű, préselt minta ismert Ete mezőváros feltárásából.¹⁴ Az előlap közepén a szirmok indulásánál kúpos csúcsban lévő szirmok láthatóak.

⁸ WMM Rég. gy. ltsz.: 58.98.1.–58.150.1.

⁹ WMM Rég. gy. ltsz.: 58.161.1. – III. H P Od típus. VIZI 2016a, 442, 7. kép, 444, 450. A Szekszárd-palánki török kiserőd ásátásából Gaál Attila közölt 9 db ilyen típusú tárgyat, illetve töredékét. Ezt a darabot nem említi párhuzamként, bár a gyűjteményben, ahogy láttuk, Tolna megyei lelőhelyként szerepel. GAÁL 2015, 178, 191–192, 212. 12. tábla, valamint: WMM Rég. gy. ltsz.: 58.162.1.

¹⁰ Számos jegyet meg lehet vizsgálni a kályhacsempéken, kályhaszemeken az anyagtól a beépítettség mértékéig, színezés és vakolás kérdése, pontos méretek. Ebben a tanulmányban nem fogok minden részletre kitérni, ezt a lelőhelyek egyenkénti vizsgálatok fogom megtenni.

¹¹ VIZI 2022a, 219, 260, 35. tábla. (A szövegben helyesen szerepel, hogy „metszett” technikával készültek a darabok, a 35. táblán tévesen „préselt” technika szerepel.)

¹² Erről a típusból már számos példányt közöltem Decs-Ete mezővárosból. VIZI 2012; VIZI 2014.

¹³ WMM Rég. gy. ltsz.: 58.117.1. Ezt a darabot a korábbi vizsgálatok során a „halhólyagos díszű” csoportba is besoroltam a zárólapon lévő díszítés alapján. „H PKSZ Á” – ld. VIZI 2016a, 447, 14. kép, 450. A forma, a poháralak előlappal való lezárása, annak zárt vagy áttört volta indokolta a zárt előlapú típusba való besorolást is, mint altípust. (Népi kályha II.1.A és II.1.B típus – VIZI 2022a, 259–260. 34–35. tábla.)

¹⁴ VIZI 2016a, 437–451. A dunaföldvári vár anyagában is ismert.



3a-b. kép. Sarokcsempe, kötél dísszel, ltsz.: 58.97.1.
(fotó: Retkes Tamás)



4. kép. Téglalap formájú kályhaszem,
ltsz.: 58.118.1.
(fotó: Retkes Tamás)

Egy kályha hasáb alakú alsó része sarokcsempéjének darabja lehetett egy tál alakú és félhengeres részből álló, a kettő illeszkedésénél két szálból álló kötél dísszel díszített darab (3a-b. kép).¹⁵ A kályhaszemek belsejében grafitbevonat maradványa figyelhető meg (I.6. típus).

A tál alakú szemek egy speciális típusát mutatja egy téglalap szájnylású, tál alakú kályhaszem (I.12. típus) (4. kép).¹⁶ Ezt a típust használták az alsó hasáb alakú rész sorainak falhoz való illesztés-kor, mint fél elemet. Bizonyítja, az. I.6. típushoz hasonlóan, hogy a kályhaszemeket kötésben rakták fel a kályha alsó részén.

A kályhák különbözőféle felrakásának bizonyítéka a tányérka alakú kályhaszem (I.9. típus).¹⁷ A pohár alakú kályhaszemek használatának segítője a kályha alsó részén, a sarokrészeknél használt tányérka alakú kályhaszem. Átmérője megegyezik a kályhaszemekkel, sekély mélységű, azonban 1,5–3 cm magasságú. Fenékrésze változatosan díszített. Az ismeretlen eredetű anyagunk is több darabot tartalmazott.¹⁸

A kályhák domború tetejében eddigi ismereteink alapján speciális elhelyezésű szemek voltak. Sajátosságuk, hogy a belsejük kormos, azaz a szájnylásukkal a tűztér felé helyezték őket a boltozatba. Külső oldalukon is gyakran megfigyelhető annak a lenyomata, hogy milyen mélyen nyúltak a boltozatba, mekkora része látható kívülről. A boltozatba foglalt részt általában sárga agyagmaradvány jelzi. A kályhaszemek formája általában hagyma formájú (I.4. típus), de a típus számos altípusa is előfordul.



5. kép. Kályhaszem oromcsúcsa, ltsz.: 58.137.1.
(fotó: Retkes Tamás)

¹⁵ WMM Rég. gy. ltsz.: 58.113.1.

¹⁶ WMM Rég. gy. ltsz.: 58.118.1. Eddigi ismereteim szerint ritka darab, Etén található: VIZI 2022b, 256. 31. tábla, E.2009.17.1.

¹⁷ VIZI 2022a, 216, 251–252. 26–27. tábla.

¹⁸ WMM Rég. gy. ltsz.: 58.133.1.



6a-b. kép. Oromcsemp, ltsz.: 58.126.1. (fotó: Retkes Tamás)



7a-b. kép. Oromcsemp, ltsz.: 58.128.1. (fotó: Retkes Tamás)

Egy kettőskúpos hagyma alakú darab felső részét, a legnagyobb átmérőjétől felfelé csigavonalban bekarcolt dísz tagolja. A csúcsa sajnos hiányzik, így nem tudjuk, hogy csúcsban, vagy valami különleges formában végződött (5. kép).¹⁹

A szájával szintén a boltozatban lévő, hagyma alakú, de csúcsán virágszerűen széthajtogatott díszű elem is különleges darab.²⁰ Elejét három átszúrt lyuk díszíti (**I.11.B típus**).

Nemcsak a kályha felső, domború részét díszítették, hanem a felső, hengeres felső rész peremét is különféle darabokból készítették, illetve ékesítették. A darabok között jónéhány olyat találunk, amelyek a kályha felső szélét, oromdíszét képezték. Ezeknek a daraboknak az esetében sem tudjuk megmondani, hogy mely darabok voltak együttesen egy kályhán. Megkísérelhetjük stiláris alapon ezt majd meghatározni, de ez egy későbbi feladat lesz.

Háromszög formájú darabokból²¹ (**I.10. típus**) Sabján Tibor rekonstrukciói alapján egy-egy darab kerül a hengeres felsőrészre, ezt látjuk a Balaton-felvidéken található Sarvaly egyik lakóházában talált darabok alapján készült rekonstrukción.²² Külsővaton a felső sor díszes csempéi közé illesztették a háromszög formájú szemet.²³ A Tolna megyétől szintén távol eső szigligeti vár kályhájánál is a felső, hengeres rész lezárásaként képzeltem el a háromszög formájú csempéket. A nyugati ház kályhájánál – itt ráadásul grafit bevonatú kályhaszemek kerültek elő – a felső sor, a pártának tekinthető zárórész ellentett módon egymásnak fordított, tál alakú, háromszög formájú szemekből készült.²⁴

¹⁹ WMM Rég. gy. ltsz.: 58.137.1.

²⁰ WMM Rég. gy. ltsz.: 58.149.1.; VIZI 2022a, 254, 29. tábla.

²¹ WMM Rég. gy. ltsz.: 58.148.1.

²² SABJÁN 2001b, 411, 11. kép; SABJÁN 2001a, 304, 8. kép.

²³ SABJÁN 2001a, 282. 1. kép.

²⁴ VIZI 2022b, 235–236, 3–4. tábla, 238–239. 6–7. tábla.

A kályhák oromdíszként azonban meglehetősen gyakori az előző típushoz hasonló, háromszög formájú kályhaszem, amelynek csúcsán azonban csúcsos, gömbforma dísz van.

Ezek az oromcsempék előlről nyitottak (**I.8. típus**).²⁵ A töredékes darabunk ezeket a jellemzőket mutatja.²⁶ Gombja enyhén lapított.

Az oromdíszek további csoportjai az I.8. típushoz hasonló darabok, amelyek metszett díszűek, zárt előlappal, vagy metszett, áttört előlapúak (**II.8. típus, II.10. típus**).²⁷

A felsőrész töredékessége miatt minden bizonnyal **II.10.B típusú** a vízszintes sorokba rendezett, áttört, metszett háromszög mintájú oromcsempe (6a-b. kép).²⁸

Töredékes oromcsempe, sávosan bekarcolt, metszett, két vonal között beböködött díszű csempe (7a-b. kép).²⁹ Bár töredékes, mégis megállapítható, hogy valamiféle gomb, dísz volt a csúcsán, így **II.8.B típusú**. A felszínén megállapítható, hogy egy időben már nem natúr, hanem meszelt felületű volt.

Egy újabb kisméretű töredékről egyértelműen megállapítható, hogy gombdísz volt az ormán, és a felső, megmaradt része alapján zárt előlapú csempe lehetett.³⁰ Típusa: **II.8.A**.

A Tolna megyei lelőhelyű anyagok egyik legérdekesebb darabja egy töredékes oromcsempe (8. kép).³¹ A lapcsempék csoportjába sorolható négyszögletes darab jellegzetes, zezzugmintára kivágott, kisméretű háromszögekből álló rész van a csempe felső sávján, az előoldalán a közep-tengelyre szimmetrikus virágmintával. Érdekes módon a WMM Néprajzi gyűjteményének darabjával³² azonos a mintája alapján. Lásd alább, Decs-Szőlőhegy címszó alatt (26. kép).

2. Bába-Bencés apátság (1093–1526)

A bencés apátság történetét az apátság Krisztus vére ereklyéje kapcsán már igen korán áttekintették.³³ A bencés apátságra részben ráépülő új, Hunyadi-émléktemplom építése miatt Csalogovits József végzett feltárásokat 1937-ben az apátság területén. Az ásás ismertetésekor bemutatott némi leletanyagot is.³⁴ Az apátság történetével, a maradványok megóvásával az utóbbi évtizedekben is számos kutató foglalkozott,³⁵ a korábbi



8. kép. Oromcsempe, ltsz.: 58.146.1.
(fotó: Retkes Tamás)

²⁵ VIZI 2022a, 215, 250. 28. tábla. Itt is hangsúlyoznom kell, hogy mindig a legegyszerűbb típusba soroltam az adott tárgyat a látható jellemzői alapján.

²⁶ WMM Rég. gy. ltsz.: 58.98.1.

²⁷ VIZI 2022a, 219–220, 261, 36. tábla. A II.10. típus valójában a II.8. típus olyan változata, amikor a töredék alapján nem lehet eldönteni, hogy van-e gombbal díszített csúcsa az adott darabnak.

²⁸ WMM Rég. gy. ltsz.: 58.126.1.

²⁹ WMM Rég. gy. ltsz.: 58.128.1.

³⁰ WMM Rég. gy. ltsz.: 58.145.1.

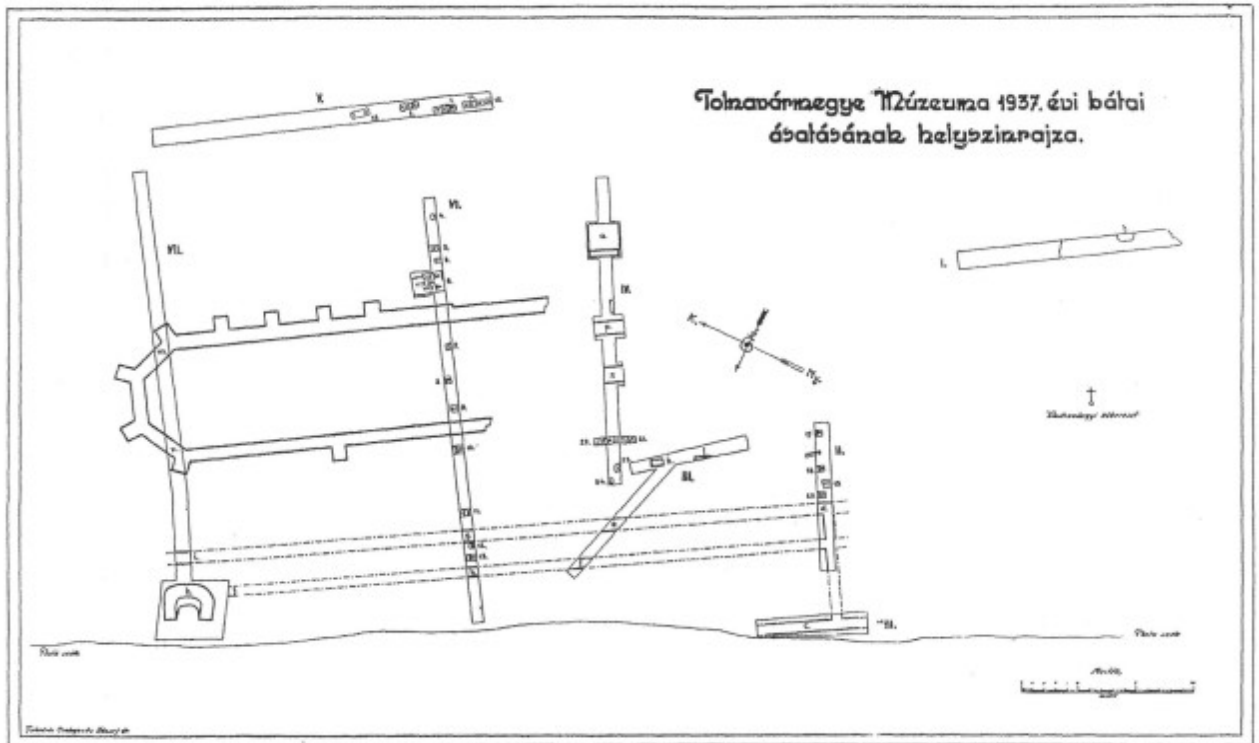
³¹ WMM Rég. gy. ltsz.: 58.146.1.

³² WMM Néprajzi gyűjtemény, ltsz.: 57.11.4.

³³ KÖNYI et al. 1940.

³⁴ CSALOG 1940, IV–V. tábla 1, 2–9.

³⁵ SÜMEGI 2006, 141–170. Miklós Zsuzsa Tolna megyei várkutatása során foglalkozott a település bizonyos jelenségeivel. MIKLÓS 2007, 363–366. Az apátság maradványai egy platón találhatók, amely az utóbbi évtizedekben is jelentősen pusztulnak. Ennek megóvására is tervek készültek a műemlékvédelem támogatásával. 2006-ban Gere László végzett hitelesítő ásást a Kulturális Örökségvédelmi Hivatal veszélyeztetett régészeti lelőhelyek védelmére szolgáló alapjából a területen. A vizsgálatok, kutatások tervek ismertetése szétfeszítené jelen tanulmány kereteit. A partfalak stabilizálása jelentős összegekbe kerülne, ez idáig nem sikerült megvalósítása. Legutóbb 2019-ben, a Szent Vér templom felújítása során került sor helyszíni régészeti felügyeleti munkára. (Vizi Márta, Czövek Attila, K. Tóth Gábor régészek közreműködésével.)



9. kép. A bátai apátság alaprajza (CSALOG 1940, 51–52 között nyomán)

kutatások azonosításával az apátság részletekbe menő történetét Sümegi József tekintette át.³⁶ A magyarországi bencés apátságokat bemutató 2001. évi, a pannonhalmi bencés főapátságban rendezett kiállításon és a kiállításhoz készült tanulmánykötetben is bemutatták az apátságot.³⁷

Néhány fontosabb adatra hívom fel a figyelmet az apátság történetéből.³⁸ A 11. század végén I. László alapított Szent Mihály arkangyal tiszteletére apátságot. Adománylevelét 1093-ban adták ki. Az adatok szerint az esztergomi érsekség joghatósága alá tartozott. II. Lajos 1526. augusztus 15-én érkezett Bátára, majd onnan Mohácsra ment, 1526. augusztus 29-én pedig lezajlott a végzetes csata.³⁹ A török elvonulása után Bata még kapott új apátot Győri Mihály, egykori pannonhalmi szerzetes személyében, de hiába volt a szándék, hogy az apátság területét várrá alakítsák, 1529-ben elmenekültek lakói. 1533-ban Perényi Péter foglalta el a bátai apátságot. 1539-ben azonban a török feldúlja a települést és az apátságot.⁴⁰

Kályhához tartozó leletek

A Csalogovits József előtt végzett munkákból kályhás leletanyag nem maradt, legalábbis a múzeumba nem juttattak belőle. Csalog József ásatásából került be tárgyi anyag is a múzeumba, akkori nevén Tolnavármegye Múzeumába.⁴¹ A kolostor kiszedett falait Csalog József a II., III., VI., VII. és VIII. árkokban találta meg. A feltárt épületrész szobákból, cellákból és folyosóból állt. „A II. árok a fennsík felé eső részében a közfal melletti sarokban cserépkályha omladékaira akadtunk.” (9. kép). A kályha formáját már nem lehetett megállapítani, de a leletanyagból két darabot közöl cikkében.⁴² A jelzett képen egy téglalap alakú, tál alakú kályhaszem, mellette pedig egy kötédíszes sarokelem

³⁶ SÜMEGI 2022, 91–117.

³⁷ HERVAY 2001, 481–482.

³⁸ KÖNYI 1940, 7–10; HERVAY 2001, 481–482.

³⁹ SÜMEGI 1997, 414–415.

⁴⁰ SÜMEGI 1997, 416; HERVAY 2001, 481–482.

⁴¹ CSALOG 1940, IV–V. tábla 1, 2–9.

⁴² CSALOG 1940, 51–52. IV. tábla, 9. kép.

keskeny része látható. Csalog leírása alapján sötétszürkére kiégett, jó minőségű cserépből készültek, fontos jellemző, hogy a szemek felületét grafitréteggel vonták be.

A VI. árok kolostorrészre eső szakaszán is kerültek elő kályha darabjai (9. kép). A deszkapadlós cella romjai között „*elszórva, háromszögletes előlappal bíró, hátsó oldalukon félköríves kiképzésű, zöldmázás kályhacsempe töredékeket*” talált.⁴³ A csempe valóban a kályha tetőzetét alkotta. Holl Imre mintegy fél évszázad múltán Csalogovits ásatásai után, a budavári ásatások csempeanyagát rendszerezi és állítja fel csoportjait.⁴⁴ Ez a csempe a Holl Imre-féle lovalagalakos kályha L.15. csoportjába tartozik.⁴⁵

A lovalagalakos kályha csempéiből a tornaviseletbe öltözött Habsburg herceget ábrázoló csempének egy már talán sokadik másolati, mázatlan példányának töredéke is előkerült, sajnos az épületen kívül, „*elszórva*”⁴⁶ A csempe felső részének darabját már zárt mérműves ablakokkal préselték.⁴⁷ Csempekályha zöld mázas csempéjének saroktöredéke szintén – mai szóval – szórványként került elő.⁴⁸ A szélen egy csavart, domború dísz fut körbe, belül levélmotívum lehet. A Holl Imre-féle Zsigmondkori csempe IV. típusú csempének lehet része, egy sárkány farokrésze látható rajta.⁴⁹

Az 1937. évi ásatás szórvány anyagában további, kályhához tartozó darabok vannak.

– Hagyma alakú kályhaszem⁵⁰ már csak töredékeiben maradt meg (**I.4. típus**).

– Kötéldíszes sarokelem félhengeres, belül grafitos bevonattal, két szálból font kötéldíszrel (**I.6 típus**).⁵¹ A kötéldíszes darab mellett látható téglalap alakú, valószínűleg tál alakú kályhaszem ma már nem található a gyűjteményben. Sajnos nem tudjuk, hogy mázatlan, esetleg grafit bevonatos vagy mázas darabról van-e szó. Mint látni fogjuk, a régészeti leletanyagban előfordulnak tál alakú kályhaszemek zöld mázas változatban is.⁵²

– Eredetileg valószínűleg háromszög formájú, préselt mintájú oromcsempe töredéke.⁵³ Három forgórózsaszerű minta található rajta, a kör alakú minták között kereszt-ábrázolás (**II.10.A típus**).

– Egy téglalap alakú, profilált szélű, mélyített tükrű darab két töredékét láthatjuk még a publikációban.⁵⁴ Feltehetőleg mázas lehetett.

– Pártás oromcsempe töredéke.⁵⁵ Mérete miatt típusa nem meghatározható.

A fentiekben említett, leszakadó partfal szélén található a kolostorépület egy szárnya. Ebből a részből kerültek elő olyan tárgyak, amelyek szintén kályhákhoz tartoznak. Ezeket a darabokat a partfal aljában gyűjtötték össze.⁵⁶ A gyűjtött anyagban azonban az ásatási anyag összetételének megfelelően, a két alapcsoportba tartozó darabok kerültek elő.⁵⁷

Népi kályha csoportba tartozó típusok:

– Pártázatos oromcsempe.⁵⁸ Karéjos, leveles, bemetszett mintával (10. kép).

⁴³ CSALOG 1940, 52, IV. t. 9. WMM Rég. gy. ltsz.: 58.97.5. (Magasság: 18 cm, szélesség: 20 cm, mélység: 9,5 cm.) A több darab említése ellenére ebből a zöld mázas csoportból több nem maradt fenn.

⁴⁴ FELD 2018, 15–23. Holl Imre munkásságának áttekintése, benne részletes irodalomjegyzékkel. Jelen munkában csak a szorosan a témához tartozó elemeket említem.

⁴⁵ HOLL 1958, 252, 258–259. 80–81. kép. Kályharekonstrukció: HOLL 1958, 265. 89. kép. Legújabbban: *Szívmelengető* 2008, 14, 1. kép. A lovalagalakos kályha rekonstrukciója a Budapesti Történeti Múzeum kiállításán megtekinthető.

⁴⁶ CSALOG 1940, 56, IV. 5. (Magasság: 18 cm, szélesség: 20 cm, mélység: 9,5 cm.)

⁴⁷ WMM Rég. gy. ltsz.: 58.97.4. (Magasság: 9,2 cm, szélesség: 15,9 cm, mélység: 9,2 cm.)

⁴⁸ WMM Rég. gy. ltsz.: 58.97.6. (10,5×6,5 cm, mélység: 5,4 cm.); CSALOG 1940, IV. tábla 4.

⁴⁹ HOLL 1958, 243–245. 59. kép: bal alsó sarok, 60. kép: bal alsó sarok feltehetőleg.

⁵⁰ CSALOG 1940, IV. tábla 2. Csalog József publikációjában még egy egész hagyma alakú kályhaszem látható. A WMM Régészeti gyűjteményében egy töredékes darab található. Ltsz.: 58.97.2.

⁵¹ CSALOG 1940, IV. t. 9. jobb szélen; WMM Rég. gy.: 58.97.1.

⁵² Az ozorai várkastély leletanyagában jónéhány megtalálható.

⁵³ CSALOG 1940, IV. t. 3; WMM Rég. gy. ltsz.: 58.97.3. (16,8 cm×12,3 cm.)

⁵⁴ CSALOG 1940, IV. t. 8. Nem található a gyűjteményben.

⁵⁵ CSALOG 1940, IV. t. 6. Nem található a gyűjteményben.

⁵⁶ Főként Sümegi József gyűjtése, ezúton is köszönöm, hogy a tárgyakat rendelkezésemre bocsátotta. A tárgyak egy része bekerült a Szent Vér lelki gyakorlatos házban található kiállításba. <http://www.szentver-bata.hu/> elérés: 2023. 11. 22.

⁵⁷ Az anyagról nyilvántartást készítettem, azok számai jelennek meg hivatkozási számként.

⁵⁸ Nyilvántartás: B 35.

10. kép.
Oromcsempe,
ltsz.: B 35.
(fotó:
Retkes Tamás)



11. kép. Négykaréjos kályhaszem, ltsz.: B 9.
(fotó: Retkes Tamás)



12. kép. Pohár alakú kályhaszem, ltsz.: B 10.
(fotó: Retkes Tamás)



13. kép. Pohár alakú kályhaszem, ltsz.: B 11.
(fotó: Retkes Tamás)

- Hagyma alakú kályhaszemek töredékei (**I.4. típus**).
 - Négykaréjos kályhaszem (**I.2.A típus**) (11. kép).⁵⁹ Az etei példányoknál nyúlánkabb darab.
 - Pohár alakú kályhaszem (**I.1. típus**).⁶⁰ Altípusokat nem különítettem el, bár láthatólag létezik nagyobb és kisebb magasságú példány is (12–13. kép). Sok perem- és fenéktöredék került elő. A peremek belső hornya változatos formát mutat, keskenyebb és íveltebb is megtalálható köztük. Némelyiken meszelés nyoma látható.
 - Tál alakú kályhaszemek töredékei (**I.5. típus**).
 - Tányérka alakú kályhaszemek töredékei (**I.9. típus**).
- Csempekályhák csoportjába tartozó darabok:
- Lapcsempe, meghatározhatatlan ábrázolással.⁶¹ Világos színű agyagból készült, világoszöld mázzal, rajta indaszerű növényi (?) minta.

⁵⁹ Nyilvántartás: B 9. (Magasság: 13,8 cm, szájtátmérő: 11 cm a karéjokon keresztül, fenéktátmérő: 6,1–6,5 cm, falvastagság: 0,3 cm.)

⁶⁰ Például: Nyilvántartás B 10. (Szájátmérő: 9,3 cm, mérhető hosszúság: 14,1 cm, vastagság: 0,5 cm.)

⁶¹ Nyilvántartás: B 36. (V: 0,6–0,7 cm, mélység: 5,5 cm.)

– Tapétamintás lapcsempék töredékei.⁶² Világos színű agyagból készült, világoszöld mázzal, jellegzetes „nápolyi” minta.

Az apátság időszakából előkerült leletek alapján biztos állítható, hogy mind csempe-, mind szemeskályhák állhattak az apátságban. Ma már az ásatási eredmények hiányossága miatt nem rekonstruálható, hogy pontosan hol, mikor, milyen kályha állhatott, milyen divatok határozták meg a kályhák felépítését. Más lelőhelyek alapján feltételezhető, hogy a fontosabb, reprezentációs terekben csempékályhák, az egyszerűbb, szerzetesek által használt helyiségekben szemeskályhák állhattak.

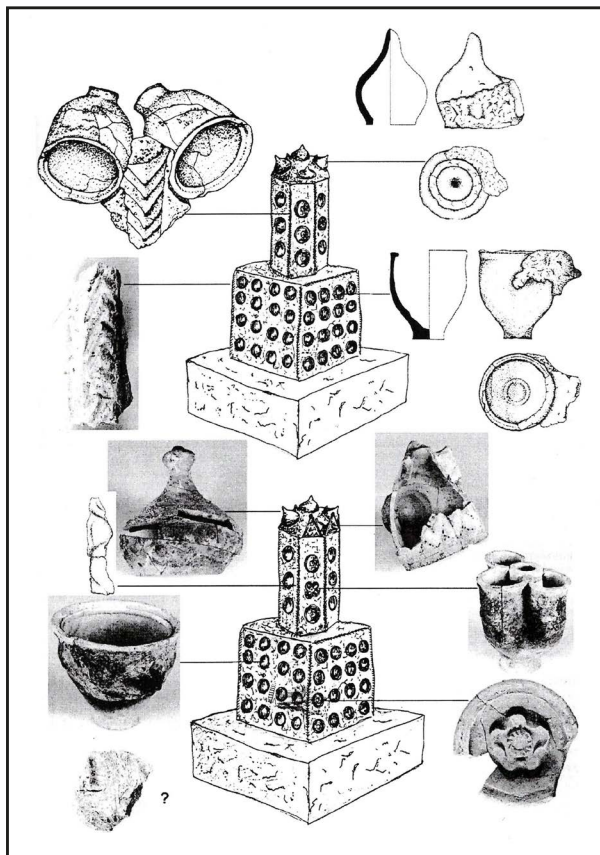
3. Bátaszék-Ciszterci apátság, majd török palánk (1142–1539–1686)

A cikádori monostor, ciszterci apátság feltárását 1994–2000 között végezték el.⁶³ Az apátsággal és a palánkkal kapcsolatos történeti-régészeti adatokat jelen esetben nem ismertetem, a megjelent munkákban áttekinthetőek a forrásokkal, részpublicációkkal együtt.⁶⁴

A kályhásság vizsgálatához fontos adat, miszerint 1539-ben a török feldúlja és palánkvárrá alakítja az apátságot.⁶⁵

Az apátság régészeti leletanyagából a török palánk kerámiáját Pusztai Tamás dolgozta fel, köztük a fűtőberendezéseket is.⁶⁶ A leletanyag mintegy 20%-a volt kályhaszem.⁶⁷ A kályhák összetételének vizsgálata kapcsán máig igen fontos tény, hogy a leletanyag egy része „in situ” kályhákból származott.⁶⁸ A talált tapasztásdarabok hozzásegítettek a kályha rekonstrukciójához (14. kép).⁶⁹

A közölt adatok alapján úgy látom, hogy a feltárás során **I.1. típusba** tartozó kályhaszemek,⁷⁰ főként I.1.D típusú, néhány I.3. típusú, gyűrűvel záródó négykaréjos kályhaszem,⁷¹ valamint **I.4. típusú** hagyma alakú kályhaszemek és I.4.A típusú gombos végződésű I.4.E típusok kerültek elő.⁷²



14. kép. Kályhaszemek és kályharekonstrukció (PUSZTAI 2002 295. 3. ábra nyomán)

⁶² A méreteik miatt típusaik nem meghatározhatók. Ilyen jellegű darabok a szigligeti vár ásatása során kerültek elő. VIZI 2022b, 241–243. 9–11. táblán látható típusok, a teljesség igénye nélkül.

⁶³ VALTER 2015, 23–34.

⁶⁴ MIKLÓS 2007, 366–369; VALTER 2015. Benne a korábbi szakirodalommal. PUSZTAI 2002, 294–296.

⁶⁵ SÜMEGI 1997, 416.

⁶⁶ PUSZTAI 2002, 294–296. 3. ábra; VALTER 2015, 78, 80. 160. 19. kép. A feldolgozásból technikai okok miatt kimaradt egy egység, amely azonban még fontos adalékokkal szolgál az apátság kályhái kapcsán. WMM Rég. gy. ltsz.: 2023.36.1-54. Elemzése folyamatban.

⁶⁷ VALTER 2015, 78, 80. 32–36. táblák. A kályhák feltárását és a kerámia leletanyag elemzését Pusztai Tamás végezte.

⁶⁸ PUSZTAI 2002, 294–296. 3. ábra; VALTER 2015, 78, 80. 160. 19. kép.

⁶⁹ PUSZTAI 2002, 295. 3. ábra. Tapasztásdarabok és kályharekonstrukció.

⁷⁰ PUSZTAI 2002, 295, 3. ábra; VALTER 2015, 141. 34. t. 1–2; A VALTER 2015, 139. 32. t. 3–6. kályhaszemek egy újabb altípust fognak alkotni a tipológiában. Úgy tűnik, hogy ezeknek a kályhaszemeknek a magasság és szájnyílás aránya más, mint az eddigieké. Ez a méretek alapján ellenőrizendő a további vizsgálatok során.

⁷¹ VIZI 2022a, 244. 19. tábla; PUSZTAI 2002, 295. 3. ábra; VALTER 2015, 143. 36. tábla. Gaál Attila a Szekszárd-palánki leletanyag bemutatása során háromkaréjos kályhaszemről ír, az általam is hivatkozott kályhaszemeket ilyennek tekinti. GAÁL 2015, 167, 202. 2. tábla 1. A töredékes példány azonban megfigyelésem szerint négykaréjos. A Pusztai Tamás által közölt példány is inkább négykaréjos. Ezt Pusztai Tamás 2024 februárjában írt levelében kérdésemre megerősítette. A még felbukkant, eddig nem áttekintett anyagban is négykaréjos, felül gyűrűvel rendelkező példány van. WMM Rég. gy. ltsz.: 2023.36.30.

⁷² VIZI 2022a, 245. 20. tábla; PUSZTAI 2002, 205, 3. ábra; VALTER 2015, 139. 32. tábla 1–2.

Tányérka formájú szemek (I.9. típus) is voltak a leletanyagban.⁷³ A kályha ormán háromszög formájú, metszett elejű, a kép alapján zárt előlapú, gombos végű (II.8.A típusú) oromcsempe-töredék került elő.⁷⁴

A bemutatott tapasztásdarabok egyrészt a kályhák illesztését segítették, másrészt pedig díszített élt képeztek az agyagtestű kályhán. A bemutatott példányok egy sokszögű felsőrész rekonstrukcióját határozták meg. Az ábrák alapján az alsó, szögletes rész élein is voltak ilyen metszett díszű tapasztásdarabok.⁷⁵ Ezek az ismert kötődéses sarokcsempék helyén képeztek dísz a kályhán. A teljesség igénye nélkül megemlítem, hogy a cseszneki vár leletanyagában, ugyan már cserépből, előfordulnak hasonló metszéssel díszített, a sarkon elhelyezett darabok.⁷⁶

Figyelemre méltó, hogy a fentiekben ismertetettek szerint a lelőhely közölt anyagában a más, törökök által birtokolt területeken jellemző zöld és sárga mázas, jellegzetes formájú kályhaszem nem került elő (I.15. típus).⁷⁷ Az anyag jellegzetességeit magyarázhatja, hogy Pusztai Tamás vizsgálata alapján a lakosság a palánk időszakában, 1553–1631 között főként balkáni származású katonaelem volt. „1553-ban, a zsoldlistákban szereplő őrség legalább 72%-a, 1558-ban legalább 56%-a balkáni eredetű. 1613-ban az itt szolgáló azabok (gyalogos katonák) 80%-a keresztény délszláv.”⁷⁸

4. Bátaszék-Szabadság u. 7. (hódoltságkor?)

A jelzett helyszínen gödörásás közben előkerült egy komplett (?) kályhalelet, bögre alakú kályhaszemek.⁷⁹ Egy darab ép kályhaszemet láttam,⁸⁰ amely az I.1. típusba tartozik, de az eddigi darabokhoz



15a-b. kép. Pohár alakú kályhaszem. Magántulajdon, szám nélkül (fotó: Retkes Tamás)

képest egy igen nyújtott testű, felső harmadában enyhén ívelt, homorú oldala van. Belső hornyos példány (15. kép). A bátai apátságban előkerült egyik példányra hasonlít (ld. Bata, 3. kép). A lelet többi része töredékes,⁸¹ pontos vizsgálatára van szükség. Az eddigi információkból nem állítható biztosan, hogy egy kályha összes darabja került elő. A helyszínen nem készült dokumentáció.

5. Bölcske (hódoltságkor)

1967-ben, Katz Gyula telkén (Petőfi Sándor utca 7.) került elő faültetésekor egy kályhaszemlelet.

⁷³ VIZI 2022a, 251. 26. tábla; PUSZTAI 2002, 205. 3. ábra; VALTER 2015, 143. 36. tábla.

⁷⁴ VIZI 2022a, 261. 36. tábla; PUSZTAI 2002. 205. 3. ábra; VALTER 2015, 143. 36. tábla.

⁷⁵ PUSZTAI 2002, 205. 3. ábra; VALTER 2015, 143. 36. tábla.

⁷⁶ VIZI 2020, 132, 133. 2. kép.

⁷⁷ Az elérhető irodalomban nem találtam nyomát a leletek között.

⁷⁸ PUSZTAI 2002, 290.

⁷⁹ VALTER 2015, 80, 186. jegyzet.

⁸⁰ Ezúton is köszönöm Sümegi Józsefnek, hogy a kályhaszemet tanulmányozhattam, fotózáshozza rendelkezésemre bocsátotta.

⁸¹ Sümegi József szíves szóbeli közlése. Segítségét ezúton is köszönöm. Információi alapján a töredékek a bátaszéki Csanády Gyűjteményben kerültek elhelyezésre.

Az előkerült bögre alakú kályhaszemeket a szekszárdi múzeumnak ajándékozták.⁸² 1972. november 16-án nyílt lehetősége a múzeum munkatársainak, Mészáros Gyulának⁸³ és valószínűleg Gaál Attilának, hogy a helyszínen egy hitelesítő ásatást végezzenek.⁸⁴ A rövid jelentésben szerencsére a lelőhelyet a telket ábrázoló tervlapon feltüntették, a gödörnek a házhoz való helyzetét is bemérték. A feltárás során ovális gödörben fenékkal egymásba tolt bögre alakú kályhaszemek kerültek elő, egymást keresztező három rétegben.⁸⁵ Az nem egészen pontosan derült ki, hogy az 1967-ben előkerült és beszolgáltatott leletek helye valóban meghatározásra, azonosításra került-e.

A valószínűleg helyszínen készült feljegyzések⁸⁶ szerint három sorban voltak a kályhaszemek, a pohár alakú szemek mellett tányérka és hagyma alakú szem is tartozott a lelethez (16–19. kép).

A kályhaszemek a darabokon lévő nyomok alapján már használatban voltak egy kályhában. Az egykori használatra különféle jelenségek utalnak. A pohár alakú kályhaszemek külső felületén lévő koromnyomok alapján lehet a beépítésre következtetni.

Általában a hagyma alakú kályhaszemek belseje kormos, ami a kupolába való beépítésre utal (20a-b. kép).⁸⁷ Előfordul ebben az anyagban, hogy formailag pohár alakú kályhaszemet is a hagyma alakú kályhaszemekhez hasonlóan szájával a kályha belseje felé fordítva építették a kupolába.⁸⁸ Belseje ugyanis kormos, feneke és oldala a fenéktől kb. az oldal közepéig meszelt (21a-b. kép). Az 1967-ben beszolgáltatásra került leletek között két háromszög alakú, áttört metszett előlapú, gombos csúcsú oromcsempe került elő⁸⁹ (22a-b. kép, 23a-b. kép) sok pohár alakú kályhaszem között. Érdekes, hogy



16–19. kép. Kályhaszemek feltárás közben (fotó: Gaál Attila)

⁸² WMM Rég. Gy. ltsz.: 67.162.1-68. A leltárkönyv bejegyzése szerint 1967. november 24-én szolgáltatották be a leleteket. A 264-81. leltári számú jelentés egyik lapján 1967. március 24-e szerepel. A régészeti adattárat a leltári számok tanúsága szerint 1973-tól vezették. Minden bizonnyal ekkortájt kerültek rendezésre korábbi mentések anyagai is.

⁸³ Dokumentációja: WMM Rég. Ad. 264-81. Eszerint 1967. március 24-én kerültek elő faültetés közben nagy mennyiségben „bögre- és turbán alakú, részben háromszög formájú kályhaszemek.” A mentő ásatás után, 1973-ban készült dokumentáció szerint a hitelesítő ásatás „irányítója” Mészáros Gyula volt. A munkában minden bizonnyal Gaál Attila is részt vett. A dokumentációban lévő cédulákon az ő kézírásával további fontos megjegyzések találhatóak a lelőköriülményekről, a kályhaszemek elhelyezkedéséről.

⁸⁴ WMM Rég. Ad. 264-81.

⁸⁵ WMM Rég. gy. ltsz.: 73.128.1-10. A leltárkönyvi bejegyzés szerint Mészáros Gyula felszíni gyűjtése és leletmentése 1972. november 13-án volt. A 73.129.9. tányérka alakú kályhaszementöredék a leletmentésből származik. Ebben a tételben ez az egyetlen kályhaszemanyag. WMM Rég. gy. ltsz.: 73.129.1-56. A leltárkönyvi bejegyzés szerint Mészáros Gyula leletmentése 1972. november 16-án történt. Ennek dátuma egyezik meg a jelentésben írtakkal.

⁸⁶ WMM Rég. Ad. 264-81. Két jelentés van, egy-egy lapon, különböző dátummal. Az egyikben nincs aláírás, a fejlécben lévő dátum 1967. III. 24. A második, későbbi gépelt jelentés feltehető készítési ideje 1973. február 13. Ezen Mészáros Gyula aláírása is szerepel. A jelentéshez soroltak több kézírásos cédulát. Véleményem szerint Gaál Attila kézírásával készült pár jegyzetlapnyi – feltehetőleg helyszíni feljegyzés a munkáról. Ezek a jegyzetek, néhány helyszíni fotó és egy gödörrajz tudósít a második lelet előkerülése idejéből a munkáról – ezeken nem szerepel időpont.

⁸⁷ WMM Rég. gy. ltsz.: 67.162.67.

⁸⁸ WMM Rég. gy. ltsz.: 73.129.22.

⁸⁹ WMM Rég. gy. ltsz.: 67.162.64. és 67.162.65. Az előlaphoz hátul tál alakú rész csatlakozik.



20a-b. kép. Hagyma alakú kályhaszem, ltsz.: 67.162.67. (fotó: Retkes Tamás)



21a-b. kép. Pohár alakú kályhaszem, ltsz.: 73.129.22. (fotó: Retkes Tamás)



22a-b. kép. Oromcsempe, ltsz.: 67.162.64. (fotó: Retkes Tamás)

két, a török leletanyagra jellemző, a törökök által használt kályhaszem is volt az anyagban. (Széles peremű, belül zöld mázas, de egy formailag hasonló, mázatlan.⁹⁰ Ld. alább.)

Ebben az esetben valamiféle ok miatt egy gödörbe eltett darabokról, nem kályhaalapon előkerült kályhaszemekről beszélünk. A helyszínelők sem találtak arra utaló nyomokat, hogy a lelet egy kályhaomladék lett volna. Az egykori kályha/kályhák méreteit, felépítését ezért nem vizsgálhatom.

A leletanyag teljes, részletes vizsgálatára jelen tanulmányban nincs lehetőség,⁹¹ csak összetételére, főbb jellemzőire térek ki röviden.

⁹⁰ Például: WMM Rég. gy. ltsz. 67.162.58. (belül zöld mázas), 67.162.57. (belül mázatlan).

⁹¹ Az összes tárgy részletes vizsgálata további fontos információkat adhat, összefüggéseket tárhat fel.



23a-b. kép. Oromcsempe, Itsz.: 67.162.65. (fotó: Retkes Tamás)



24a-b. kép.
Pohár alakú kályhaszem,
Itsz.: 62.162.57.
(fotó: Retkes Tamás)



– Hagyma alakú kályhaszem (**I.4.A típus**). Enyhén szűkülő oldalú test, levágott szájjal. A domború vállszerű rész után felül elkeskenyedő, sima csúcsban végződik. A válltól a csúcs irányában tapasztás látszik. Ez emelkedett ki a kályha boltozatából.⁹² Belső oldala kormos (21a-b. kép).

– Pohár alakú kályhaszemek: nagyjából 8–10–12 cm magasságú, felső harmadukban majdnem hengeres testű darabok, alsó harmadukban összeszűkülő oldallal. Fenékük 4–4,5 cm átmérőjű. A peremük lekerekített, belül íves belső peremmel. (Szájukkal kifelé építették be az agyag kályhafalba a darabokat.) Feltételezhetően a kissé alacsonyabb darabok kerültek a kályha felső részébe. **I.1.A típusba** tartoznak. Néhány darabon megfigyelhető, hogy pelyvás tapasztással borították a szemek száját, a belső peremet is.⁹³

Ebbe a csoportba sorolom azt a két darabot, amely igen szokatlannak számít ebben a pohár alakú csoportban. Az egyik darab a szokásos, fenéktől induló, rézsús, kúpos oldalt mutat, felső harmadában egy bordával.⁹⁴ A példány pereme nem a szokásos belső hornyos, hanem oldala enyhén rézsús befelé, körbefutó, a peremen párhuzamos bordákkal tagolva (**I.15.B típus**).⁹⁵ Máztatlan, a

⁹² WMM Rég. gy. Itsz.: 67.162.67.

⁹³ Például: WMM Rég. gy. Itsz.: 67.162.37.

⁹⁴ WMM Rég. gy. Itsz.: 67.162.57.

⁹⁵ A tanulmány tipológiai táblázataiban nem szereplő típus (VIZI 2022a, 242–263. 17–38. tábla). Az ott közölt rendszerbe illeszttem az itt előfordult típust, típusokat. Az I.15.A típus a kifejezetten a török leletanyaghoz köthető, alacsony, enyhén kúpos formájú, széles, majdnem vízszintes peremű, bordadíszes, belül sárga vagy zöld mázzal borított forma. Az I.15.B kúpos formájú, kis vízszintes, peremmel bíró, azon bordával díszített darab.



25a-b. kép.
Pohár alakú kályhaszem,
Itsz.: 62.162.58.
(fotó: Retkes Tamás)



többi pohár alakú szemhez hasonlóan. Egy példányt találtam az anyagban (24a-b. kép). Szintén egy darab található az arányait tekintve magasságánál nagyobb szájátmérőt mutató, széles peremű, rajta párhuzamos, körbefutó hornyokkal és árkokkal díszített szemből. Pereme és belseje zöld mázas.⁹⁶ A máz felületén azonban megfigyelhető, hogy a mázazott felületet betapasztották. Ezzel meg is szüntették a szem mázas kinézetét (**I.15.A típus**) (25a-b. kép). Ez a kályhaszem úgynevezett „török kályhában” fordult eddig elő, nem volt szokásban a népi és a török típusok keverése.

– Tányérka alakú kályhaszemek, kb. 10 cm átmérőjű, 2–3 cm magas, kicsit rézsűsen kifelé tartó oldallal. Belső oldalán a pohár alakú szemekhez hasonló belső, íves perem, a fenékrészen különböző plasztikus dísz látható (**I.9. típus**).

– Háromszög alakú oromcsempe gombos csúcsdíszel (**II.8. típus**). Metszett előlapú, egyenlő szárú háromszög alakú, hátul tál alakú résszel záródó kályhaszemek voltak az anyagban, legfelül gombos díszel. A 67.162.64. oromcsempén zárt, centrális minta látható (22a-b. kép),⁹⁷ a másik példányon – 67.162.65., áttört előlappal – inkább vízszintes jellegű bekarcolt a minta (23a-b. kép).⁹⁸ A felületükön látható, hogy a kályhaboltozatba való beépítés határáig, a kályhaboltozathoz kiálló részen nem túl vastag agyagbevonat/agyagtapasztás van, azon fehér meszelés maradványaival.

A jelentős számú pohár alakú szem mellett meglehetősen kevés tányérka alakú kályhaszem és gombos csúcsú, háromszög alakú oromdísz van az anyagban. A karéjos szemek típusai, a tál alakú szemek variánsai hiányoznak.

A két fázisban előkerült leletanyag korát a formai jegyek alapján az Etén előkerült 16. század második felére keltezhető leletanyaggal állíthatjuk párhuzamba, a leletanyagban lévő jellegzetes török kályhaszem megléte is ezt a datálást erősíti.

6. Decs-Szőlőhegy (19. század vége, 20. század eleje?)

A magyarországi kályhásság kutatásának számtalanszor bemutatott alapeleme a Decsen megörökített szemeskálya.⁹⁹ Ez a felfedezés igen fontos eredménye a korai Tolna megyei sárközi néprajzi kutatásoknak, Wosinsky Mór és Kovách Aladár tevékenységének.

Az 1930-as években folyt etei régészeti kutatásokhoz kapcsolható, hogy a decsi Szőlőhegyen egy másik szemeskályhapéldányt talált Csalogovits József.¹⁰⁰

⁹⁶ WMM Rég. gy. Iksz.: 67.162.58.

⁹⁷ WMM Rég. gy. Iksz.: 67.162.64.

⁹⁸ WMM Rég. gy. Iksz.: 67.162.65.

⁹⁹ BÁT KY 1903, 258. 1. ábra. A történetről részletesen: VIZI 2012, 217–225.

¹⁰⁰ CSALOGOVITS 1937, 328, 10. ábra; VIZI 2012, 227. 12. kép.

A decsi Szőlőhegyről került be a néprajzi leltárkönyv tanúsága szerint 1957-ben a múzeum néprajzi gyűjteményébe egy kályha oromdíszének tekinthető darab (26. kép).¹⁰¹ A négyzetes formájú, felül egy sor apró háromszög formájú szegéllyel, hátul íves talpacskával rendelkező darab ép. Előlapján közepén tulipán látható, melynek két oldalán jobbra és balra kihajló indaszerű virág van. A tulipán szárából alul is kihajlik kétfelé egy-egy ilyen ág. Ezek öblében pedig hat, keskeny szirmú virág látható. A felső zegzugmintás szél alatt és a csempe alsó szélén is vízszintes kötelszerű minta látható. Benkő József decsi lakos találta szőlőhegyi tanyáján, a padláson.¹⁰² Ez az egyetlen oromcsempe került adományozásra, semmiféle más kályhás darab ezzel együtt nem került be a múzeumba. Nem tudjuk, milyen darabokból álló kályha ormát díszíthette.

A régészeti gyűjtemény egy 1958-ban, egyszerűen Tolna megyei lelőhelyüként leltározott csempetöredéket tartalmaz, amely bár töredékes, pontosan megegyezik a néprajzi gyűjteményben található darabbal (8. kép).¹⁰³

Sajnos semmiféle adatot nem találtam arra vonatkozóan, hogy hogyan kerülhetett a régészeti gyűjteménybe egy pontosan ugyanolyan darab, mint amilyen a néprajzi gyűjteményben található. További nyitott kérdés, hogy milyen csempeösszetételű kályhán lehettek ezek a darabok, mint oromcsempék.

A két ismertetett darabbal megegyező mintájú csempét közöl Bátky Zsigmond a decsi kályha fotóját tartalmazó cikkében.¹⁰⁴ A cikk állítása szerint a 2. ábrán közölt darabok a „kupás” kályha részei, azaz a bal oldali csempe a fotón közölt kályha oromcsempéje.

7. Decs-Ete (Árpád-kor–1600)

A mezőváros komplex régészeti kutatásának indításakor, 1996-ban, olyan programot foglalmaztunk meg Miklós Zsuzsával együtt, amely a lelőhely sokrétű kutatásainak áttekintésére is kiterjedt.¹⁰⁵ Jelen munka szempontjából az a meghatározó, hogy mikor milyen kutatási fázisban foglalkoztak tárgyi anyag felgyűjtésével. A munkáink során erre is figyelmet fordítottunk.¹⁰⁶ A lelőhelyen előkerült grafitos kerámia vizsgálatokor készítettem el egy táblázatot, amely a leltárkönyvek alapján tartalmazta, hogy melyik leletanyag melyik kutató, vagy amatőr tevékenysége során került be a múzeumba.¹⁰⁷ A kutatástörténeten kívül ez alapján a jegyzék alapján is jól látható, hogy 1965-től kezdve Mészáros Gyula rendszeresen gyűjtött a területen, majd mindeközben Csanády György¹⁰⁸ is rendszeresen kijárt Ete területére. Jó néhány esetben ismeretlen maradt a gyűjtő személye, csak a beletárolt anyag állt rendelkezésemre.

Decs-Ete mezőváros kályhához tartozó régészeti tárgyainak feldolgozása során már a kezdet kezdetén világos volt, hogy erre a mezővárosra is a magyar településkutatásban a tüzelőber-



26. kép. Párkánycsempe, WMM Néprajzi gyűjtemény, ltsz.: 57.11.4. (fotó: Retkes Tamás)

¹⁰¹ WMM Néprajzi gyűjtemény, ltsz.: 57.11.4. Ma a WMM Látványtárában látható. 15×15 cm nagyságú.

¹⁰² Andrásfalvy Bertalan leltárkönyvi bejegyzése 1957 októberében a WMM Néprajzi gyűjteményének leltárkönyvében.

¹⁰³ WMM Rég. gy. ltsz.: 58.146.1.

¹⁰⁴ BÁT KY 1903, 259, 2. ábra bal szélén.

¹⁰⁵ MIKLÓS – VIZI 2002, 195–198; MIKLÓS–VIZI 2009, 293–302.

¹⁰⁶ Lehetőség szerint áttekintettük azokat a kutatásokat, anyagait, amelyekre a közelmúltig, illetve egy-egy kutatási fázis idején rendelkezésünkre álltak. MIKLÓS–VIZI 2009, 293–303. Néhány leletegység megtekintésére azonban csak az elmúlt időszak történései után van lehetőségem.

¹⁰⁷ VIZI 2000, 179, 225–227. 1. melléklet.

¹⁰⁸ Bátaszéki házi orvos, amatőr kutató. Mindmáig külön gyűjtemény van a család birtokában.

dezések tanulmányozásában általánosan jellemző úgynevezett népi és a csempekályha felosztás lesz érvényes.¹⁰⁹ A mezőváros anyagának feldolgozása során, amikor a lelőhely összes kutatási fázisából származó anyagot vizsgálatba vontam,¹¹⁰ világossá vált, hogy a feldolgozást nagyobb csoportként, előzetes típusmeghatározás nyomán kell elvégezni.

Az igen jellegzetes tapétamintás kályhacsempék feldolgozásával kezdtem a munkát. A tapétamintás csempekályhák monográfiája elkészült.¹¹¹

Rövid áttekintés a szemeskályhákrol, valamint a minden bizonnyal szemeskályhákhoz tartozó tárgyakra is készült.¹¹² Sor került a népi kályhásság kutatástörténetének összefoglalására, különös tekintettel arra, hogy a szemeskályhák 20. századig használt példányait Tolna megyében, Decsen fotózta Bátky Zsigmond.¹¹³ A közelmúltban szükség volt a további feldolgozó munka megkönynyítése miatt arra, hogy a Sabján Tibor által készített tipológiai sort, a Kelet-Dunántúlon ismert kályhaszempéztípusok¹¹⁴ sorát kibővítssem további eteikkel. Az etei anyagok rendszerzése kapcsán az újonnan meghatározott típusokkal egy bővebb rendszerbe rendeztem a jellemző darabokat.¹¹⁵ A Miklós Zsuzsával végzett teljes kutatási anyag feldolgozása ennek alapján fog folytatódni. A település korábbi kutatási fázisaiból előkerült leletanyag elemzése is ez alapján készül. A tapétamintás kályhacsempék vizsgálatánál is ezt a módszert folytattam, miszerint a korábbi kutatások anyagát belefoglaltam a feldolgozásba.

Mérművek

A mezőváros leletanyagának rendezésekor figyeltem fel egy mérműtöredékre, amely Csalogovits József 1935. évi etei feltárásából származott (27. kép).¹¹⁶ 1996-tól kezdtük meg a komplex régészeti kutatási programunkat Miklós Zsuzsával együtt. Az 1996. évi ásatásunkon került elő a már említetthez hasonló töredék (28a-b. kép).¹¹⁷ A további munkáink során is kerültek elő kisebb-nagyobb töredékek, amelyek többféle típusba tartoznak.

- Mérműdíszek különféle töredékei (27–29a-b. kép).¹¹⁸
- Mérműdíszes csempék – dongás hátú darabok töredékei.
- Dongás, mérműves oromcsempék nyúlványdíszei.

Az anyag igen töredékes, elemzése külön tanulmányban fog megtörténni. Az említését azért tartom fontosnak, mert a Miklós Zsuzsa által feltárt Őcsény-Oltovány 1. számú kályhájának mérműves oromcsempéjével és egy további mérműves csempetípussal mutatnak az etei darabok is rokonságot. Az Őcsény-Oltovány vár feltárása során egy háromosztatú házban, a nyugati felében egy kályhaomladék került elő,¹¹⁹ amely mérműdíszes csempéket



**27. kép. Mérmű töredéke,
Itsz.: M.3.936.49.
(fotó: Retkes Tamás)**

¹⁰⁹ MIKLÓS – VIZI 2003, 400–406. A tanulmányban csak egy vázlatos áttekintést adtunk a két csoport meglétéről, bemutattunk néhány, már akkor kiemelkedően fontos tárgyat ebből a típusból.

¹¹⁰ A kutatási fázisok áttekintéséről: VIZI 2000, 225–227, 1. melléklet.

¹¹¹ A Bolyai János Kutatási Ösztöndíjpályázat támogatásával készült, 2003–2007. között. VIZI 2024.

¹¹² VIZI 2014, 143–169.

¹¹³ VIZI 2013a, 213–254.

¹¹⁴ SABJÁN 2001a 302–309, 303. 7. kép, 305. 9. kép, 306. 10. kép.

¹¹⁵ VIZI 2022a, 210–221, táblák: 242–263.

¹¹⁶ WMM Rég. gy. Itsz.: M.3.936.49.

¹¹⁷ WMM Rég. gy. Itsz.: E.2010.10.2. A Tolna Megyei Népújtság ásatási tudósítása ezt a mérműdarabot közölte illusztrációként. MIKLÓS – VIZI 1996, 10.

¹¹⁸ Például: WMM Rég. gy. Itsz.: E.2010.5.1. Mészáros Gyula Palánk-Csometekert lelőhelyen terepbejáráson is gyűjtött ilyen darabot 1963. október 9-én, a múzeum leltárkönyvi bejegyzése alapján. WMM Rég. gy. Itsz.: 65.52.8. Érdekes azonban, hogy az eddig áttekintett anyag alapján Palánk-Csometekert lelőhelyen ez az egyetlen mérműves töredék.

¹¹⁹ MIKLÓS 2007, 287, 288. 275. kép.



28a-b. kép. Mérmű töredéke, ltsz.: E.2010.10.2. (fotó: Gere László)



29a-b. kép. Mérmű töredéke, ltsz.: E.2010.5.1. (fotó: Gere László)

is tartalmazott (II.5.B és II.14. típusok).¹²⁰ Rövid bemutatásukat lásd. Őcsény-Oltovány címszónál. Az etei darabok részletes feldolgozása minden bizonnyal még nyitott kérdéseinkre is választ ad. Az őcsényi kályha példája mutatja, hogy a mérműves oromcsempék – amelyek az udvari, Zsigmond-kori kályhák mérműves anyagával mutatnak rokonságot – szemeskályhákat is ékesítettek. Ez azonban felveti annak kérdését, hogy valóban teljesen, mereven szétválasztható-e a népi kályhák és az udvari kályhák köre. A részletes, széleskörű anyagelemzés remélhetőleg erre, és kronológiai kérdésekre is választ ad.

8. Dombóvár-Gólyavár (14. század eleje–17. század eleje)

Dombóvár-Gólyavár ismert lelőhelye Tolna megyének. Várkutatói programja keretében Miklós Zsuzsa (MTA BTK Régészeti Intézet) foglalkozott a várral, tanulmányában a kutatástörténet mellett az addigi eredményeket közzétette.¹²¹ Szisztematikus régészeti ásatásra akkor nem került sor. A fennálló falak állagmegóvása során résztanulmány készült a vár állapotáról, az addigi kutatásokról.¹²² A vár helyszínelése során a vár déli oldalán megtalálták egy kályha szétszántott darabjait, kályhaszemeket és zöld mázas csempetöredéket.¹²³ Jelenleg, 2014 óta Berta Adrián (HUN-REN Bölcsészet-

¹²⁰ Az őcsényi típusok a Decs-etei típusok bővített tipológiájában nem szerepeltek (VIZI 2022a, 242–263. 17–38. t.), de a típusor bővítésével a meghatározott sorozatba illeszthetők voltak. Lásd alább Őcsény-Oltovány címszónál.

¹²¹ MIKLÓS 2007, 171–180.

¹²² GERE – MIKLÓS 2011, 333–344.

¹²³ GERE – MIKLÓS 2011, 334–335. A kályhaszemek bővebb leírását nem ismerjük, Miklós Zsuzsa korábbi munkájában is említette ezt a leletanyagot. A vár melletti részen, a déli oldalon „szétromboltak egy kályhát, (helyére sok kályhaszem, két mázas csempetöredék utalt) (...) Kiemelkedő lelet egy zárt előlapú csempetöredék, amelyen Zsigmond négyelt címere látható a sárkányrenddel. A csempe 1408 után készülhetett.” MIKLÓS 2007, 177–178. 164. ábra 5, 8. és 165. ábra 6.



30. kép. Kályhacsempék a *Török világ – magyar világ* című kiállításon (fotó: Gere László)



31. kép. Kályhacsempék a *Török világ – magyar világ* című kiállításon (fotó: Gere László)

tudományi Kutatóközpont tudományos kutatója) folytat kutatómunkát a vár területén.¹²⁴ Az ásatások során mázas kályhacsempe-töredékek és mázatlan kályhaszemek is előkerültek. A 2014–2015. évi ásatás kályhás leleteit Boldizsár Péter dolgozta fel.¹²⁵ A feldolgozás a mázas kályhacsempéket ölelte fel, a szemeskályhák anyagát a szerző csak érintőlegesen említette. Az akkori restaurálási állapotnak megfelelően még nem lehetett áttekintést adni a jelentős mennyiségű anyagról.

Az ásatások és a restaurálási munkák befejezése nyomán minden bizonnyal fontos adatok kerülnek elő még a szemeskályhák dombóvári története kapcsán is.

9. Dunaföldvár-Vár (14/15. század–1710)

Dunaföldváron a város magjában, a dombon található az Öregtoronyként ismert épület, talán késő középkori castellum, majd 1510 körül lakótorony, a hódoltságkorban palánkvár, kuruc erősség pedig 1710-ig. Történetével számos kutató foglalkozott már a 19. század végétől kezdve. A dunaföldvári vár régészeti-műemléki kutatását Kozák Éva végezte 1964–1966 között, valamint 1971-ben. Tolna megye várait kutatva Miklós Zsuzsa készített áttekintést a vár kutatástörténetéről és történetéről.¹²⁶

A régészeti-műemléki kutatás során nagy mennyiségű leletanyag került a Wosinsky Mór Múzeumba. Ezek között jelentős a kályhás leletanyag is. A kályhaszemek egy részét szakdolgozatként

¹²⁴ BERTA 2016; BERTA 2018, 207–266.

¹²⁵ BOLDIZSÁR 2018.

¹²⁶ MIKLÓS 2007, 198–204. Benne a kutatásról beszámoló cikkek.

Kocsis Edit dolgozta fel.¹²⁷ A feltárások során hódoltságkori, török épület feltárására is sor került. A kályhaszemek kapcsán az ásató ismerteti az általa felismert típusokat.¹²⁸ Az ismertetésből – és a WMM raktári anyagának tanulmányozásakor – kiderült, hogy alapvetően „magyar” és „török” leletanyagot találunk.

Röviden áttekintem, milyen típusok fordulnak elő. A vár feltárása során igen nagy mennyiségű, az általam Etén meghatározott típusokba tartozó darabok kerültek napvilágra.

– Pohár alakú kályhaszem: I.1. típus – sok példány fordul elő, nagy részük az I.1.D típusba tartozik (30. kép).¹²⁹

– Pohár alakú, mázas kályhaszem: I.15. típus – széles, majdnem vízszintes peremű, kúpos testű szem. A szélessége több, mint a magassága. Belül és a peremen zöld vagy sárga mázzal borított (31. kép, jobb alsó sarok).

– Hagyma alakú kályhaszem: I.1. típus (30. kép).

– Tányérka alakú kályhaszem: I.9. típus (30. kép). Az általánosan használt kályhaszem¹³⁰ mellett található a leletanyagban egy, a közepén kiemelkedő résszel bíró példány is.¹³¹

– Tál alakú kályhaszem: I.5. típus – Kozák Éva közölt példányt belőle.¹³²

– Pohár alakú kályhaszem, halhólyagos, áttört előlappal:¹³³ II.1.B típus (32. kép).

– Háromszög formájú, gombos oromcsempe, zárt előlapú,¹³⁴ (II.8.A) áttört (II.8.B) típus.¹³⁵ A vitrinben látható három példány mellett (30. kép) további két áttört előlapos példány¹³⁶ mutatkozik be (33a-b. kép, 34a-b. kép).

Pártás oromcsempe, négy bástyafoggal, téglalap formájú, hátul dongás testtel, benne vitézabrázolóssal.¹³⁷ Egyértelműen a Holl Imre-féle lovagalakos csempetípus nyomán keletkezett, de nem csúcsíves szerkezetbe illesztett ábrázolás, ráadásul mázatlan. Nem egyedi példány, a lelőhelyen ugyanennek további darabjai kerültek elő (30. kép).

Jelentős feladat a kályhás leletanyag feldolgozása, különös tekintettel a kétféle, török és magyar típusú kályhásanyag meglétére, a régészeti jelenségek pontos elemzésére. Figyelemre méltó, hogy egyes elemeket vékonyan fehérrel le is meszeltek. Ennek pontos vizsgálata is szükséges lesz.

10. Felsőnyék-Várhegy (13. század–16. század első fele)

Az objektum Wosinsky Mórtól kezdve számos kutatót foglalkoztatott. Tolnavármegye Múzeumának az 1930-as években egyetlen munkatársa, Csalogovits József folytatott a helyszínen ásatást.¹³⁸



32. kép. Pohár alakú kályhaszem, áttört halhólyagos, ltsz.: 81.21.63. (fotó: Retkes Tamás)

¹²⁷ KOCSIS 1988–1989. Kocsis Edit 1989-ben adta le szakdolgozatát, 1990 januárjában védte meg, Kubinyi András bírálta. Szakdolgozata az ELTE könyvtárban található.

¹²⁸ KOZÁK 1970, 205. 34. képen: pohár alakú kályhaszem, 35. képen: tál alakú kályhaszem, 204. 33. kép: tányérka alakú kályhaszemek. A publikáció készítésekor még nem állt rendelkezésére a kályhák és a kályhák alkotórészei vizsgálatának ma használatos tipológiája.

¹²⁹ Például: KOZÁK 1970, 205. 34. kép.

¹³⁰ KOZÁK 1970, 204. 33. kép.

¹³¹ WMM Rég. gy. ltsz.: 74.144.1.

¹³² KOZÁK 1970, 205. 35. kép.

¹³³ WMM Rég. gy. ltsz.: 74.139.1. Egy további, sérült előlapú példány: ltsz.: 80.627.90. és 81.21.63.

¹³⁴ WMM Rég. gy. ltsz.: 80.627.90.

¹³⁵ WMM Rég. gy. ltsz.: 30. kép bal szélén: ltsz.: 80.627.38. és a jobb szélén: ltsz.: 74.150.1.

¹³⁶ WMM Rég. gy. ltsz.: 67.1.113. és 67.1.114. Meszelés nyomaival: ltsz.: 74.142.1.

¹³⁷ WMM Rég. gy. ltsz.: 74.153.1. (Magasság: 23,5 cm, szélesség: 15,4 cm, mélység: 8 cm.) További darabjai: ltsz.: 2019.1.1–4.

¹³⁸ Kutatóstörténet: MIKLÓS 1988, 205; MIKLÓS 2007, 219–220.



33a-b. kép. Gombos csúcsú oromcsempe, elő- és hátlap, ltsz.: 67.1.113. (fotó: Retkes Tamás)



34a-b. kép. Gombos csúcsú oromcsempe, elő- és hátlap, ltsz.: 67.1.114. (fotó: Retkes Tamás)

Miklós Zsuzsa 1981–1984-ben végzett teljeskörű feltárást.¹³⁹ A ciszterna rétegsorai kiváló keltezését nyújtottak az építéstörténet és a leletek kapcsán is.¹⁴⁰

Kályhához tartozó leletek kapcsán a következőket tudjuk meg: „A leletek alapján a különböző periódusokban összesen 4 kályha állhatott a várban: a szemeskályha darabjai nagyrészt a ciszternából kerültek elő, 400–790 cm mélységből. Jellemző darabjai a tál alakú, nyújtott hagyma alakú, a nyújtott pohár alakú és a keskeny dongáshátú példányok. A kályha tetején kerek, a vállánál bevagdossított díszű orom állhatott.

A téglépület későbbi kályháiból kevés töredék maradt meg: a korábbi csoport a Zsigmond-korra tehető, a későbbi pedig a 15. század második felére.

Az elővár faszerkezetű épületeiben szintén mázas csempékből épített kályha állhatott.”¹⁴¹ A kis-méretű mázas töredékek rendkívül nehezen meghatározhatóak, kivéve a királyfejként meghatározott darabot.¹⁴²

A vár létezésének időszakában tehát többfajta kályha állt. A publikált anyagban is látható, hogy az etei anyaghoz képest óriási méretű, hagyma alakú kályhaszemek, csőszerű, pohár alakú kályhaszemek, valamint háromszög és négyszög szájnylású, tál alakú kályhaszemek kerültek elő.¹⁴³ Anyaguk, készítési technikájuk is jóval durvábbnak, elnagyoltabbnak tűnik az eteiekénél. Bár fő típusonként besorolhatóak az alaptípusaim közé, minden bizonnyal újabb altípusokként kell majd kezelni őket.

¹³⁹ MIKLÓS 1988, 205–259; MIKLÓS 2007, 219–230.

¹⁴⁰ MIKLÓS 1988, 206–207.

¹⁴¹ MIKLÓS 1988, 228, 225. 213. t. 3–5. Két hagyma alakú kályhaszem került bemutatásra.

¹⁴² MIKLÓS, 1988, 212, 244. 18. tábla.

¹⁴³ MIKLÓS 1988, 212. 15–16. t.

Érdekes, hogy a durva, vastag anyagú kályhaszemek mellett megtalálhatóak az Etén megszokott vastagságú, soványítású, tál alakú és hagyma alakú szemek is (I.5. és I.4. típusok). Töredékesen néhány négykaréjos kályhaszempéldány is van az anyagban (I.2.A típus).¹⁴⁴

11. (Tolna-) Mözs-Káposztás-dűlő, Icsei-dűlő (késő középkor, hódoltságkor)

A Szent László Duna-hídhöz vezető M9 út nyomvonalának feltárásakor a Mözs–Icse nevű településrészen egy gödör feltárásakor került elő kályhaszemlelet.¹⁴⁵ A II. lelőhely 751. objektuma tartalmazta a kályhaszemeket. A kályhaszemek tehát nem kályhaomladékként kerültek elő, hanem minden bizonnyal szemétként kerültek a gödörbe más egyéb lelettel együtt. 17 db, kézi kézikorongon készültek, nem túl szabályos formájúak, felső kétharmadban egyenes oldallal, alul enyhén összeszűkülőek. Nagyon keskeny belső hornyos peremük van. Kivétel nélkül fenékbélyegesek.

Más típusú kályha alkotórész ebben a gödörben nem került elő. Korát a 16. század közepétől későbbre nem tehetem, az eddigiek szerint ekkorra elpusztult a település.

Az M9 (S9) út feltárása során, közel ehhez a területhez, az S9. II. O terület melletti terepbejárásból¹⁴⁶ került elő egy további mázatlan lapcsempe darabja¹⁴⁷ (35. kép) és egy met-szett előlapú oromcsempe¹⁴⁸ töredéke (36. kép).

12. (Tolna-) Mözs-Fehérvize-dűlő (hódoltságkor)

Mészáros Gyula 1962 augusztusában végzett felszíni gyűjtésének eredménye többek között egy vékony agyaglemez-ből készült, mázatlan oromcsempe töredéke.¹⁴⁹ Felső széle enyhe peremben végződik, a pártaszerű nyúlványa lehetett, ami letörött. A színoldalán szimmetrikus félhold öblében csillaggal díszített darab.¹⁵⁰ Figyelemre méltó még az ötszirmú, pontszerű dísz rajta (37. kép). A szirmos pontszerű dísz a Tolna-Posta előtt előkerült oromcsempén lévő pontdíszsel azonos.

Mészáros Gyula 1963. szeptember 17-én és 1963. szeptember 28-án folytatott terepbejárásaiból további kályhás leletanyag is előkerült.¹⁵¹ Pohár alakú kályhaszemek peremtöredéke, tál alakú kályhaszemek, tányérka alakú kályhaszemek töredékei. Egy minden bizonnyal háromszög formájú, préselt mintájú



35. kép. Mázatlan lapcsempe töredéke, előlap, Itsz.: M.2024.1.1. (fotó: Retkes Tamás)



36. kép. Mérműves oromcsempe, előlap, Itsz.: M.2024.1.1. (fotó: Retkes Tamás)

¹⁴⁴ WMM Rég. gy. Itsz.: 85.1.504.; 85.1.506.

¹⁴⁵ VIZI 2001, 37–39, 19. tábla, a vitrin aljában láthatóak a kályhaszemek. VIZI 2010, 371–399. Az 1. táblán látható a nyomvonal, amely alatt a lelőhelyünk található.

¹⁴⁶ A jelzett terület az M9 gyorsforgalmi út nyomvonal mellett, attól északra található, még a Káposztás-dűlőnek tekinthető területen. VIZI 2010, 386. 1. tábla.

¹⁴⁷ WMM Rég. gy. Itsz.: M.2024.1.1.

¹⁴⁸ WMM Rég. gy. Itsz.: M.2024.1.2.

¹⁴⁹ WMM Rég. gy. Itsz.: 63.283.1. (7,4 cm×7,1 cm, a lemez vastagsága: 1,5 cm.) A terepbejárás során egy mázatlan, mérműdíszes töredék is előkerült (Itsz.: 63.269.1.). Mészáros Gyula még további edénytöredékeket gyűjtött ez alkalommal.

¹⁵⁰ Figyelemre méltó, hogy a töredékekkel rokon darabok Szekszárd-Palánk lelőhelyről kerültek elő. Lásd ott.

¹⁵¹ WMM Rég. gy. Itsz.: 65.35.1-26. és 65.38.1-24. Kerámia, fém- és üvegtárgyak.



37. kép. Pártás oromcsempe töredéke, Itsz.: 63.283.1. (fotó: Retkes Tamás)



38. kép. Oromcsempe töredéke, Itsz.: 65.35.14. (fotó: Retkes Tamás)



39. kép. Pártás oromcsempe töredéke, Itsz.: 65.35.16. (fotó: Retkes Tamás)



40. kép. Lapcsempe iratszalaggal, Itsz.: 65.35.12. (fotó: Retkes Tamás)



41. kép. Tál alakú kályhaszem töredéke, Itsz.: 2023.35.27. (fotó: Retkes Tamás)



42. kép. Dongás hátú töredék alja, Itsz.: 2023.35.1. (fotó: Retkes Tamás)



43. kép. Négyzetleges lapcsempe, Itsz.: 2023.35.2. (fotó: Retkes Tamás)

darab oromcsempe lehetett (38. kép).¹⁵² A centrális mintát mutató oromcsempéket utánozhatja, egyszerűbb kivitelben. Előkerült egy mázatlan, pártás oromcsempe töredéke is (39. kép).¹⁵³ Gaál Attila a palánki IX/b csoportba sorolta ezt a darabot. Az etei bővített csoport szerint az I.14.E párkánycsempék csoportjába fog tartozni. A felső harmad zezugmintáját ezen a csempecsoporton már hullámvonallal díszített felső harmad váltja, és csak egy-egy pontdíz van a hullámok öblében. Alsó részét nem ismerjük, de minden bizonnyal a palánki vár belterületén egészben előkerült csempével lehet megegyező.¹⁵⁴

Ugyanekkor mázatlan lapcsempe töredéke is begyűjtésre került.¹⁵⁵ A nem túl nagy töredéken egy keskeny szalagon felirat töredéke látható (40. kép).

A töredék nagysága miatt nem dönthető el, hogy a magyarországi kályhacsempe-kályhaszemtípusok sorozatába pontosan hova illeszthető be. Az iratszalag utalhat arra a 16. század eleji csoportra, ahol apostol-ábrázolásoknál látható feliratos iratszalag. Az ozorai várkastély kutatásából zöld mázas és vegyes mázas példányokat ismerek.¹⁵⁶ Az egész témakör, tárgytypus vizsgálandó szélesebb körű gyűjtéssel, a feltárt tárgyi anyag teljeskörű elemzésével.

Darabjaink alapján bizonyítható, hogy az adott területen lévő egykori településen is használtak különféle kályhákat. Ezek milyenségére településásatás, annak eredménye adhat választ. A kályha összetétele miatt fontos azonban, hogy tudjuk, valamiféle, egyelőre számomra nem meghatározható ábrázolással bíró lapcsempe is létezik ezen a területen.

13. Nagykónyi-Temető

A település magaslati részén, a temető dombjának leszakadó oldalában talált K. Németh András régész-főmuzeológus kályha leletanyagot.¹⁵⁷

Az előkerült töredékek¹⁵⁸ több típust mutatnak. Vörös anyagból készült, homokkal soványított darabok.

– Tál alakú kályhaszemek darabjai (41. kép).¹⁵⁹ Belsejükben néhol grafitbevonat látható.

– Közel félköríves alaprajzú, függőleges oldalú, dongás töredékek, belső oldalukon grafitbevonattal.¹⁶⁰ Szájnyílásuk téglalap alakú lehetett (42. kép).

– Négyzet vagy téglalap alakú, tagolt oldalsávós csempe, színnoldalán grafitbevonattal.¹⁶¹ A tükörben lévő ábrázolásból sajnos nem maradt meg olyan darab, ami alapján tudható lenne, mit is ábrázolt (43. kép).

– Négyzet vagy téglalap alakú, préselt, mázatlan lapcsempék töredékei. Típusuk jelenleg megállapíthatatlan (44. kép).¹⁶²

A nagyméretű dongás darabok jelentősebb méretű és kvalitású kályhára utalnak. A mérműves oromdíszekre utaló törések



44. kép. Lapcsempék saroktöredékei, ltsz.: 2023.35.9. (fotó: Retkes Tamás)

¹⁵² WMM Rég. gy. ltsz.: 65.35.14.

¹⁵³ WMMM Rég. gy. ltsz.: 65.35.16.; GAÁL 2015, 194, 215. 15. tábla 6.

¹⁵⁴ GAÁL 2015, 188, 207. 7. tábla 1–2.

¹⁵⁵ WMM Rég. gy. ltsz.: 65.35.12. (6,2 cm×9,2 cm, vastagság: 0,8–1,2 cm.)

¹⁵⁶ VIZI 2018. A csempetípusnak széles körű, kiterjedt szakirodalma van. Jelen darab újabb adalékot jelent a csoport történetében.

¹⁵⁷ Ezúton köszönöm K. Németh Andrásnak, hogy a kutatásaiból előkerült leletanyagra a figyelmemet felhívta, és feldolgozásra átengedte. Jelen munkában ennek az anyagnak is előzetes ismertetését végzem.

¹⁵⁸ WMM Rég. gy. ltsz.: 2023.35.1–35.

¹⁵⁹ Például: WMM Rég. gy. ltsz.: 2023.35.4.; 2023.35.5.; és 41. kép: 2023.35.27.

¹⁶⁰ WMM Rég. gy. ltsz.: 2023.35.1. (A 35. tételen belül még több ilyen jellegű töredék található.)

¹⁶¹ WMM Rég. gy. ltsz.: 2023.35.2. Két összeálló széltöredék került elő. A mezőben lévő mintából sajnos nincs részlet.

¹⁶² WMM Rég. gy.: ltsz.: 2023.35.9.; 2023.35.21. és 2023.35.24.



45. kép. Zsigmond-kori kályhacsempék a *Csodálatos castello* című kiállításon (fotó: Gere László)

A többi Tolna megyei lelőhely kapcsán is megemlítettem, ha nem csak a népi kályha csoportba tartozó leletek kerültek elő. Így a várkastély esetében is különféle, kiemelkedő minőségű kályhacsempe-típusokat említhetünk.¹⁶⁵ Az akna anyagában találtak csempekályha-darabokat, ráadásul az ország főurai közé tartozó tulajdonosok az elemzések alapján a királyi udvarban használatos kályhákkal megegyező minőségű és típusú kályhákat állítottak ebben a rezidenciában (45. kép).¹⁶⁶

Az A jelű akna feldolgozásából szemeskályhadarabok is kerültek elő.¹⁶⁷ Mintegy 20 db pohár alakú kályhaszem került elő az akna felső részéből¹⁶⁸ (I.1.A típus), néhány darab hagyma alakú kályhaszem volt még a leletek között (I.4.A típus).¹⁶⁹

A kutatócsoport az 1981–1985 között végzett munkákról átfogó jelentést készített.¹⁷⁰ A hódoltság kutatása kapcsán Gerelyes Ibolya az addigi ásatási eredmények alapján a következőket állapította meg: „A leletanyag egészéhez képest igen csekély a töröknek nevezhető 16–17. századi mázas kerámia, a talpastálak és a kiöntőcsöves korsók mennyisége. A mázas kályhaszemek, kupák, török gyertyatartók teljes egészében hiányoznak.”¹⁷¹

A várkastély belső udvarán feltárt hódoltságkori gödrök, leletegyüttesek feldolgozását végezte el Feld István és Gerelyes Ibolya.¹⁷² A Gerelyes Ibolya által elemzett gödrökben tál, hagy-

nem láthatóak ezeken a darabokon. Mérműtöredékek sem kerültek elő eddig. A szemeken megjelenő grafitbevonatra a későbbiekben még kitérek.

14. Ozora-Várkastély (15. század első harmada–20. század első harmada)

A Tolna megye északi részén található Ozora község középpontjában álló középkori várkastély kutatása hosszú évtizedekig folyt.¹⁶³ A leletek feldolgozásáról az eltelt évtizedek alatt jó néhány tanulmány készült.¹⁶⁴ A várkastély tárgyi leletanyagát az ásatásvezető Feld István vezetésével úgy dolgozták fel, hogy az egyes téma- és tárgycsoportok iránt érdeklődő, szakértő kutatók végezték, végzik az elemzéseket.

A kutatástörténeti áttekintésből láthatjuk, hogy a várkastély felépítésétől, a 15. század első harmadától kezdve tulajdonképpen a 20. század első harmadáig számolhatunk a témánkba tartozó tüzelőberendezésekkel, és az azokat alkotó kályhaszem-darabokkal.

¹⁶³ Kutatástörténeti áttekintés: FELD 2003; FELD et al. 1988, 261–337; VIZI 2011, 307–310.

¹⁶⁴ A tanulmányok áttekintését 2011-ig ld. VIZI 2011, 307–310. Az elkészült tanulmányok teljes körű áttekintése szétfeszítené jelen munkát, csak a témába tartozó munkákra hivatkozom.

¹⁶⁵ A Zsigmond-kori kályhák anyagát Tamási Judit dolgozta fel. TAMÁSI 1994, 310–315; TAMÁSI 2004, 519–532. Tamási Judit egyéb elfoglaltságai miatt felhagyott az ozorai vár kályhás leletanyagának feldolgozásával. Az ásatásvezetővel egyetértésben átengedte a további feldolgozás lehetőségét. Ezúton is köszönöm a lehetőséget.

¹⁶⁶ FELD – GERELYES 1985, 163–184; FELD 1987, 261–287; FELD et al. 1989, 177–207 és VIZI 2015, 41–73.

¹⁶⁷ FELD – GERELYES 1985, 174–175, 178. 11. kép 1–3.

¹⁶⁸ FELD – GERELYES 1985, 174–175, 178. 11. kép 1–2.

¹⁶⁹ FELD – GERELYES 1985, 174–175, 178. 11. kép 3.

¹⁷⁰ FELD et al. 1988, 261–335.

¹⁷¹ FELD et al. 1988, 280.

¹⁷² GERELYES – FELD 1986, 161–182. Az elemzés összefoglalása került be az 1988-ban publikált jelentésben.

ma és bögre alakú szemek voltak, amely típusok „szinte minden gödör anyagában előfordult kisebb vagy nagyobb mennyiségben.” A tanulmány rajzokat nem tartalmazott a korszak kályhaszemanyagáról. Minden bizonnyal I.1. 1.4. és I.5. típusok vannak az anyagban. Az altípusokba való besoroláshoz át kell tekinteni az előkerült darabokat.

Szemeskályhák darabjait Tamási Judit tanulmánya alapján ismerjük a vár B¹⁷³ jelű aknájának feldolgozásából.¹⁷⁴ Az akna szemeskályhákhoz tartozó darabjait, mintegy 60 darabot 21 tipológiai csoportba sorolta Tamási Judit. A megfogalmazásban is igyekezett a pohár és a bögre vagy kupa szóhasználatot is pontosan típushoz rendelni.¹⁷⁵ Tapasztaltom alapján nemigen került át használatba a javaslata. A tanulmány alapján elkülöníthető típusok újraértékelése szükséges. Ezt a várból rendelkezésre álló összes többi ilyen típusú anyag elemzésével lesz érdemes elvégezni.

Az ozorai várból előkerült sgraffito díszes kerámia vizsgálata során Gerelyes Ibolya néhány lelőhelyegység, gödör kapcsán említ pohár és hagyma alakú szemeket (I.1.A és I.4. típusok).¹⁷⁶

A kutatás évtizedei során előkerült kályhás anyagokat Feld István tekintette át átfogóan.¹⁷⁷

A déli és keleti oldal anyagának vizsgálatakor¹⁷⁸ azonban sor került arra, hogy a népi kályha darabokat összegyűjtsem. Az anyagban pohár alakú kályhaszemek töredékei voltak jelentős számban, de különféle egyéb típusokat is találtam. Az alábbiakban csak néhány típusra hívom fel a figyelmet, a várkastély kutatása során előkerült leletanyagnak további, a török gödrök, az A és B aknák vizsgálatához hasonlóan szisztematikus áttekintésére van szükség. A 2013. évi ásatás anyagából egy leltározáshoz előkészített anyagon is látszik az alaptípusok megléte (46. kép). Szükség van azonban részletes adatbázis készítésére is a tárgyakról, rajzokkal, fotókkal együtt.

Az alábbiakban az eddigiek során összegyűjtött darabokat mutatom be a sokszínűség áttekintéséhez.

– Háromszög formájú, a csúcsukon gombbal díszített oromcsempék:

II.8.A típusba tartozó töredék, amelynek nyomott gömbforma csúcsa van, egy apró



46. kép. Népi kályhaszemek Ozoráról leltározáshoz előkészítve (fotó: Vizi Márta)

¹⁷³ FELD et al. 1989, 189–197, 199–203. 17, 18, 19. táblák.

¹⁷⁴ FELD et al. 1989, 177–207

¹⁷⁵ FELD et al. 1989, 203, 9. jegyzet.

¹⁷⁶ GERELYES 1987, 256.

¹⁷⁷ FELD 2019, 182–190.

¹⁷⁸ Az említett anyagból készítettem el a *Későközépkori és koraiújkorai kerámia* című doktori PhD disszertációm, amelyet 2001-ben védtem meg. A disszertáció egészében kéziratban maradt, egyes fejezetei jelentek meg, főként a Wosinsky Mór Múzeum Évkönyveiben. A kályhacsempé-, kályhaszemanyaggal nem foglalkoztam ebben a munkában. A tárgyalt témában megjelenő tárgyak 2001 utáni leltári számai a feldolgozási technika miatt keletkeztek. VIZI 2006a, 73–90. Kódokkal tartottam nyilván az egyes darabokat, azért, hogy a tárgyhöz tartozó információk ne vesszenek el, valamint a megelőző restaurálási munkák hiánya miatt az a feldolgozással együtt történt. A tárgyak egy későbbi feldolgozási fázisban kerültek beletárolásra.



47. kép. Gombos végű oromcsempe,
ltsz.: Oz.2006.315.1.
(fotó: Retkes Tamás)

függőleges nyílással, az előlapi mintájából annyi állapítható meg, hogy metszett (47. kép).¹⁷⁹

II.8.B típusba tartozó töredék, amely töredékessége mellett mutatja, hogy az előlap metszett, de áttört mintájú volt, de látható, hogy bár hiányzik, de ormán csúcsos gömbdíszsel záródott (48. kép).¹⁸⁰

II.10. típusba sorolható az az előlaptöredék,¹⁸¹ amelyről azonban nem állapítható meg pillanatnyilag, hogy a II.10.A zárt, vagy a II.10.B áttört csoportba tartozhat. Jelenlegi állapota azt sem mutatja, hogy gombosan záródó csempe darabja lenne (49. kép).

I.11. típusba sorolható egy enyhén nyomott gömbtestű, magas, kúpos nyúlványos darab,¹⁸² amely feltehetőleg egy kupolába épített oromdísz töredéke lehet (50. kép).

A kályhát záró párkány azonban más típusú darabokból is állhatott. A háromszög alakú oromcsempék mellett megjelenik a fekvő téglalap alakú, felül általában három, bástyaszerű nyúlvánnyal rendelkező típus (**I.14.B, I.14.C, I.14.D típusok**). Az I.14.B típus esetében tál alakú kályhaszem csatlakozik a felső egyharmadban kihajló előlaphoz, a többi típusnál a

hátsó rész megtámasztásához egy félköríves vagy ovális kis lemez nyúlik ki az előlapra merőlegesen. Más Tolna megyei lelőhelyek esetében talákoztunk már ilyen típusokkal.¹⁸³

– I.14.C típusú párkány egy keskeny, de teljes magasságú darabja maradt meg (51. kép).¹⁸⁴ A pártanyúlvány és a csempe is keretelt, körben erősen kiemelkedő bordával díszítve. A felső harmadban zegzugminta látható a háromszögenkénti három-három pötty/virág motívumával. Az alsó kétharmadban a vízszintes pálcára csavarodó szalag még szabályos kontúrú rajzolata látszik. Egy másik példányon ez már jóval elmosódottabb rajzolatú (52. kép).¹⁸⁵

– I.6. típusú sarokelem kötél díszes töredéke¹⁸⁶ is került még elő. A belsejében grafitbevonat maradványai vannak. Az akna leletei között meglévő darab tehát más rétegösszefüggésekben is előfordul (53. kép).¹⁸⁷

A vár építési periódusaihoz, a barokk palotához jelentős mennyiségű csempekályha köthető. A zöld mázas felületű, fehér angóbmintával díszített, téglalap alakú lapcsempék, és különböző formájú lábazati, párkány- és oromcsempék ismertetése külön tanulmányt igényel.

Az uradalmi épület már a 19. századra keltezhető, de a népi kályhák típusába sorolható kora újkori kályháját már bemutattam a Feld István 60. születésnapja alkalmából készített tanulmánykötetben lévő tanulmányomban (54. kép).¹⁸⁸ A tál alakú szemekből rakott kályhát felül szív díszes orompárkány zárta. A kályhát vörös színű festés borította. Bizonyos csempék esetében azonban más festés is kimutatható volt.

Két különleges darabra hívom még fel a figyelmet. Az egyik egy feltehetőleg mérműves

¹⁷⁹ WMM Rég. gy. ltsz.: Oz.2006.315.1.

¹⁸⁰ WMM Rég. gy. ltsz.: Oz.2006.314.19.

¹⁸¹ WMM Rég. gy. ltsz.: Oz.2011.3.2.

¹⁸² WMM Rég. gy. ltsz.: Oz.2006.5.1.

¹⁸³ Lásd Ete, Tolna és Szekszárd-Palánk anyagát.

¹⁸⁴ WMM Rég. gy. Oz.2011.3.1.

¹⁸⁵ WMM Rég. gy. Oz.2006.1.2.

¹⁸⁶ WMM Rég. gy. Oz. 2014.244.18.

¹⁸⁷ Az ásatási körülményeket egyelőre jelen tanulmányban nem veszem figyelembe, ezek teljes körű vizsgálata külön tanulmányban fog megtörténni.

¹⁸⁸ VIZI 2011, 310–322; WMM Rég. gy. ltsz.: Oz.2011.1.3.



48. kép. Oromcsempe töredéke,
Itsz.: Oz.2006.314.1.
(fotó: Retkes Tamás)



51. kép. Pártás oromcsempe,
Itsz.: Oz.2011.3.1.
(fotó: Retkes Tamás)



49. kép. Oromcsempe töredéke,
Itsz.: Oz.2011.3.2.
(fotó: Retkes Tamás)



50. kép. Oromdíz csúcsa,
Itsz.: Oz.2006.5.1.
(fotó: Retkes Tamás)



52. kép. Pártás oromcsempe,
Itsz.: Oz.2006.200.12. (fotó: Retkes Tamás)

53. kép.
Sarokcsempe
kötéldíszsel,
Itsz.: Oz.2014.244.18.
(fotó: Retkes Tamás)





54. kép. Oromcsempe, ltsz.: Oz.2011.1.3.
(fotó: Retkes Tamás)

oromcsempe csúcstörédeke (55a-b. kép).¹⁸⁹ Az íves csúcsos töredéken áttört halhólyagminta látható, széleiből bütyökszerű nyúlványok állnak ki. A felületén grafitbevonat van. A másik darab egy három nyúlvánnyal rendelkező, de igen keskeny, két vízszintes bordával tagolt elem (56a-b. kép).¹⁹⁰

15. Őcsény-Oltovány (13. század második fele–16. század eleje)¹⁹¹

A castellum feltárása Miklós Zsuzsa Tolna megyében végzett kutatásainak egyike. 1977-ben lokalizálta a 30×30 méter nagyságú erősséget, amelyet árok és az árok külső oldalán sánc vett körbe. A belső területét 1988-ban kutatóárkokkal vizsgálta,

majd pedig 1990–1992 között közel teljes feltárását végezte.¹⁹² Egy cölöpszerkezetű, toronyszerű épület állt a vár északkeleti sarkában, amelyet a terület déli szélén álló, 4×18 méter alapterületű, háromsztatú ház omladékába ásták be.¹⁹³ A lakó- és gazdasági épületek közül ez a háromsztatú, vertfalú ház volt a legjelentősebb, amelynek cserépkályháját is feltárták.¹⁹⁴ Összesen három cserépkályha maradványai kerültek elő a vár területéről. A legszebb a háromsztatú ház mérműves díszítésű kályhája volt (57–58. kép).¹⁹⁵

Az 1. számú kályha hasáb alakú alsó részből és a felső hengeres részből állt. Az alábbi csempe-típusokból állt:

- I.2.A típusú négykaréjos pohár alakú kályhaszem.¹⁹⁶ Szájnnyílása nyitottabb az eteieknél, inkább az I.2.B típushoz hasonló. Az összes előkerült darab vizsgálata után lehet pontosan megmondani, melyik milyen típusba sorolható.

- I.4.D típusú hagyma alakú kályhaszem.¹⁹⁷

- I.5. típusú tál alakú kályhaszem.¹⁹⁸

- I.6. típusú sarokelem, vörös színű, mázatlan.¹⁹⁹

- II.5.B típusú tál alakú kályhaszem, áttört előlappal.²⁰⁰ Az áttört előlap mérművekből kialakított mintát mutat.

- I.10. típusú háromszög formájú, tál alakú kályhaszem,²⁰¹ az öblében virágszerű minta.

- II.14. típusú dongás hátú, fülkés oromcsempe,²⁰² mérművekből képzett áttört előoldallal. A darabok minden bizonnyal rokoníthatók a Holl Imre által meghatározott Zsigmond-kori mérműves

¹⁸⁹ WMMM Rég. gy. ltsz.: Oz.2006.382.1.

¹⁹⁰ WMMM Rég. gy. ltsz.: Oz.2014.333.29.–2014.4.50. (Egy tárgy különböző helyről, eggyé restaurált darab.)

¹⁹¹ MIKLÓS 2007, 287. Korábbi publikációkban a szerző még későbbre tette a vár keletkezését.

¹⁹² MIKLÓS 2001, 43. 22–25. tábla. (A kiállítás időtartama a katalógus által feltüntetett dátum ellenére 2000. május 18-tól 2002. szeptember 30-ig volt.) MIKLÓS 2007, 281–293.

¹⁹³ MIKLÓS 2007, 281–292, az ásatásról: 287, a kályha csempeje és a kályha: 288, 275. kép

¹⁹⁴ MIKLÓS 2001, 43.

¹⁹⁵ MIKLÓS 2001, 43, 24. tábla 2, 25. tábla; MIKLÓS 2012, 120. A kályha rekonstrukcióját Sabján Tibor készítette el a Wosinsky Mór Múzeum Örökségünk. Tolna megye évszázadai című állandó kiállításon megvalósított házrészlethez. VIZI 2006b, 43. jobb felső kép. MIKLÓS 2007, 288. 275. kép.

¹⁹⁶ MIKLÓS 2001, 25. t.

¹⁹⁷ MIKLÓS 2001, 25. t.

¹⁹⁸ MIKLÓS 2001, 25. t.

¹⁹⁹ MIKLÓS 2001, 25. tábla; VIZI 2006b, 43. jobb felső fotó.

²⁰⁰ Az etei anyagban nem fordult elő, de a tál alakú kályhaszem I.5. típus zárt verziójaként értelmezem a továbbiakban (II.5. típus). Két verziója lehetséges, zárt előlappal, illetve áttört, mérműves előlappal. Jelen esetben az áttört előlapot látjuk.

²⁰¹ MIKLÓS 2001, 25. t.

²⁰² MIKLÓS 2001, 24–25. t. Az etei anyagban ez idáig nem létező darab. Az ásatási anyagban található mérműdarabok, és az oltoványi oromcsempe nyúlványaihoz hasonló töredékek, de ezidáig nem lehetett egy típusba sem besorolni. Így az eddigi tipológiában nem szerepeltettem.



55a-b. kép. Mérműves csempetőredék, ltsz.: Oz.2006.382.1. (fotó: Gere László)



56a-b. kép. Pártás csempe, ltsz.: Oz.2014.333.29. (fotó: Gere László)



57. kép. Kályharekonstrukció az *Örökségünk. Tolna megye története* című állandó kiállításból (fotó: Retkes Tamás)

58. kép. Kályharekonstrukció az *Örökségünk. Tolna megye története* című állandó kiállításból, részlet (fotó: Retkes Tamás)

csempékkel. Holl Imre a budai király palota anyagából határozta meg a kályhacsempék típusait. A Zsigmond-kori I. csoport 6–7. típus variánsai rokoníthatók oromcsempénkhez.²⁰³ A különbség abban áll többek között, hogy a budai típusok bár dongás hátúak, de négyzetes szájnylásúak, a felső hengeres rész felépítésében vesznek részt,²⁰⁴ nem oromcsempéként alkotják a kályha legfelső sorát.

A Holl Imre által kimutatott Zsigmond-kori csempetípusok között a III. csoport 5. típusa²⁰⁵ a felső részén összeszűkül háromszög formában, és ezen a részen kicsi, háromszög formájú sor szegélyezi a háromszög két oldalát.²⁰⁶ Ezek a darabok mázasak.

Az öcsényi I.14. típus bár dongás, felső része ívesen kialakított csúcsban szűkül össze, és a csúcsíves felső szélén 5 db levélszerű nyúlvány ékesíti az enyhe ívben záródó csempét. Az öcsényi kályha a budaiakkal rokonítható darabokkal szemben mázatlan.

Az öcsényi kályha kályhaomladékként került elő egy kályhaalapon, tehát az ott talált darabok alkották a kályhát. Ennek komoly tanulsága, hogy a mérműves oromcsempé a királyi udvar palotai kályháihoz rokonítható, egy további mérműves típus (II.5.B) kivételével a többi darab az eddigiekben népi kályhaként ismert típusból áll.

Ez a kályha figyelmezteti a kutatókat, hogy lehetséges, hogy sokkal kevésbé éles a határ a csempés és a szemeskályhák között. Ez a megfigyelés az ilyen típusú leletanyagok további vizsgálatát igényli, különös tekintettel az olyan leletekre, ahol egy kályhaalapon, omladékként marad ránk a kályha összes, vagy közel összes anyaga.

16. Sárszentlőrinc-Birkajárás (14–15. század–16. század első fele)

A Tolna megyei várkutatási programja keretében Miklós Zsuzsa végzett kutatást a helyszínen.²⁰⁷ A leletek között a talált kályhaszem-típusokat a 16. század első felére keltezte. Pohár alakú, egyenes peremű és belső hornyos peremmel, valamint hagyma alakú kályhaszemet mutat be.²⁰⁸

17. Simontornya

Vár: Lócsy Erzsébet 1964–1975-ben végzett kutatásokat a várban.²⁰⁹ A címben jelzett leletanyag-ról cikkében csak említés szintjén esik szó. A csempékályhák darabjai közül a lovagalakos kályha csempéiből egy griffet ábrázoló csempét közölnek.²¹⁰ A Tolna megyei várak programjában Miklós Zsuzsa foglalkozott a várral, és készített új kutatási beszámolót²¹¹ Horler Miklós és Tabajdi Mária munkáira támaszkodva.²¹² A helyreállításról Vukoszávlyev Zorán készített áttekintést.²¹³

Várkert utca: Közművezetékek cseréjekor, lefektetésekor kerültek elő leletek. Gaál Attila a Szekszárd-palánki leleteket elemző cikkében egy K. Németh András által talált párkánycsempét szerepeltet párhuzamként.²¹⁴ A nyúlvány kereteltsége egyedülálló, de a csempé alsó része hiányzik, így pontos besorolása nem lehetséges. Feltehetőleg az I.14. típus valamelyik alcsoportjába tartozik.

18. Szekszárd

A település történetéről áttekintően több monográfia készült.²¹⁵ A település különböző időszakaival is számos régészeti-történeti tanulmány foglalkozik.

²⁰³ HOLL 1958, 228, 231. 33. kép, 232. 35. kép

²⁰⁴ HOLL 1958, 233, 36. kép. Zsigmond-kori II. típusú kályha: FELD 2018, 18. 3. kép.

²⁰⁵ HOLL 1971, 166–167, 168. 124. kép.

²⁰⁶ HOLL 1971, 168, 124. kép.

²⁰⁷ MIKLÓS 2002; MIKLÓS 2007, 281–291.

²⁰⁸ MIKLÓS 2002, 172, 187. 9. kép; MIKLÓS, 2007, 301, 305. 293. kép.

²⁰⁹ LÓCSY 1974, 127–138.

²¹⁰ HORLER – H. TABAJDI 1987, 75.

²¹¹ MIKLÓS 2007, 305–310.

²¹² MIKLÓS 2007, 307. Hivatkozva az említett szerzőkre.

²¹³ VUKOSZÁVLYEV 2017, 310–323.

²¹⁴ GAÁL 2015, 194, 215, 15. tábla 7.

²¹⁵ VENDEL 1941; Szekszárd 1989; Szekszárd 2018.



59. kép. Leletanyag a Béla király térről és a vármegyeháza kutatásából a *Nem térkép e táj* című kiállításon (fotó: Retkes Tamás)

Jelen tanulmányban a település különböző részein, helyszínein előkerült, a címben jelzett régészeti leletanyagot mutatok be, valójában csak érzékeltetve, jelzésszerűen, hogy mekkora mennyiségű anyaggal lehet egy szisztematikus vizsgálattal számolni.

A település központi magja az egykori udvarház volt. Pontos helyét nem is ismerjük. A másik jelentős épület a bencés apátság volt, amely a 15. század végén várrá alakult át. A török hódoltság alatt török palánkvárrá építették át a területet megszálló törökök. A középkori bencés apátság kutatását Kozák Károly végezte, majd 2010–2011-ben jelen sorok írója végzett az épület felújítása során kutatásokat.²¹⁶ Kozák Károly kutatásaiból is származik a témánkba tartozó leletanyag. A további munkák során szükséges lesz azoknak pontos áttekintése.

A felújítás során, majd a Béla király téren folyó munkákhoz kapcsolódva kivitelezés közben megfigyeléseket végeztem. A közműárkokban és számos, a tereprendezéssel bolygatott helyről kerültek elő csempekályhák és szemeskályhák maradványai (59–60a-b. kép).²¹⁷

A *Béla király téren* többek között a már tárgyalt I.14. típus egyik alcsoportjába tartozó, hullám-



60a-b. kép. Leletanyag az *És mi újság a Béla téren?* című kiállításon kályhásságot bemutató vitrinjében (fotó: Retkes Tamás)



²¹⁶ VIZI 2013b, 407–414.

²¹⁷ A leletek feldolgozása folyamatban van. Egy részük szerepelt a *Nem térkép e táj* című időszaki régészeti kiállításban, VIZI 2016b, 38. oldalon vitrinben. Jelenleg a Vármegyeháza romkertjében lévő *És mi újság a Béla téren?* című kiállításon mutatjuk be a kályhás anyag egy részét.



61. kép. Pártás oromcsempé, ltsz.: 2013.75.2. (fotó: Retkes Tamás)

vonaldíszes oromcsempét találtunk (61. kép).²¹⁸ A mai település különböző részein, amelyek időnként megegyeznek a fent említett helyszínekkel, jó néhány leletmentés történt az idők folyamán. A Béla király tér az előkerült leletek miatt is kiemelt területnek számít.

1966. október 6–22. között csatornákat fektettek a téren. Az árkok kidobott földjében lévő leletanyag a múzeumba került.²¹⁹

A *Vörösmarty utcában*, az egészségház építésekor 1958-ban végzett Mészáros Gyula leletmentést.²²⁰ A leírás szerint a témánk szerinti típusokból a következők kerültek elő: „A hódoltság beálltával elpusztult helységeink kemencemaradványainak, házainak egyik legjellemzőbb kerámiacsoportja a bögre alakú kályhaszem, illetve annak különböző változatai (horpasztott szájú,²²¹ háromszöges szájnyílású, csúcsos fenekű²²² stb.) A szekszárdi, 6. számú, XV–XVI. századi kemenceomladék kizárólag az egyszerű, kerek szájú, kicsiny lapos fenekű típust tartalmazta. Külső körbordás változat, széles kiálló peremmel (török forma) egyetlen példányban sem szerepel a kemence anyagában.”²²³

A jelentős mennyiségű, témánkba tartozó leletanyag részletes elemzése is fontos adalékokkal járulhat hozzá a település történetéhez.

A szekszárdi várból a hódoltság alatt keletkezett egykori török palánkvár és környezetének 16–18. századi leletanyagát Gaál Attila közölte, jó néhány korábbi leletmentési anyagát felhasználva.²²⁴ Tál alakú és pohár alakú kályhaszemek is voltak a leletanyagban. Így egy 1981 körülre datálható leletmentés darabjai között találunk tál alakú és pohár alakú kályhaszemet.²²⁵ A szekszárd-palánki vár kályhacsempé-anyagához párhuzamként közölt Gaál Attila pártás oromcsempét, Szekszárd-Vörösmarty utcából.²²⁶

A fentiekben leírt, és további Szekszárdon előkerült anyagok részletes elemzésére lesz szükség.

19. Szekszárd-Palánk (17. század)

A Szekszárd határában, a Sió mellett található lelőhely régóta ismert.²²⁷ Mészáros Gyula rendszeres terepbejárást folytatott a lelőhelyen már az 1950–1960-as években. A terepbejárások során nagyon sok kályhás anyagot gyűjtött be, igen ritka típusokat találhatunk a leletek között.

Gaál Attila folytatta a terepbejárásokat a leltárkönyvek tanúsága szerint, majd 1975-től tíz éven át folytatott ásásokat a palánkvár területén.²²⁸ Később a palánkvár területén kívül, a településen is végzett munkákat, amely során az 1686 utáni visszatelepedés időszakából származó objektumok, házak kerültek elő, kályhás leletanyaggal együtt.²²⁹ A palánkban előkerült leletanyag feldolgozását

²¹⁸ WMM Rég. gy. ltsz.: 2013.75.2.

²¹⁹ Rosner Gyula utólagos ellenőrzésével folyt munka. WMM Rég. gy. ltsz.: 67.346.1-42. pipa, korsó, kancsó, porcelánedények, fazék és bogrács, fedő, török talpastál. GAÁL 2016a, 298–303. Nem biztos, hogy az árkokban előkerült összes lelet bekerült a múzeumba.

²²⁰ MÉSZÁROS 1967, 87.

²²¹ Valószínűleg négykaréjos kályhaszem.

²²² Valószínűleg hagyma alakú kályhaszem.

²²³ MÉSZÁROS 1967, 91.

²²⁴ GAÁL 2016a.

²²⁵ GAÁL 2016a, 319, 316. 13. tábla 3–4.

²²⁶ WMM Rég. gy. ltsz.: 62.8.1. Ez a darab tányérka és pohár alakú kályhaszemekkel együtt egy 1962 januárjára jelzett munka során kerültek a múzeumba.

²²⁷ Miklós Zsuzsa áttekintése: MIKLÓS 2007, 324–325.

²²⁸ GAÁL 1985, 185–197.

²²⁹ GAÁL 2016b, 16–17. A feltárás képein láthatóak a tál alakú kályhaszemek (I.5 típus), a vitrinben pedig I.14.C típusú orom és tá-

nagyobb mértékben csak jóval az ásatások lezárása után kezdte meg. A palánkvár tüzelőberendezéséről, a kályhás leletanyagról külön tanulmányban számolt be. Ennek keretében alkotott meg egy sajátos tipológiai rendszert a kályhás anyagról.²³⁰

A palánkvár leletei fontos szerepet töltenek be a kályhás leletanyag vizsgálatában, hiszen a vár létezése pontos időhatárok közé tehető. Ismerjük, hogy 1596-ban adott építésére III. Mehmet utasítást, és 1686-ban égett le, pusztult el véglegesen.²³¹ Vannak jelek, hogy esetleg mégis újjáéledt csekély mértékben,²³² de az elemzéseink szempontjából a palánk feltárásakor előkerült leletanyag jó támpontot ad a kályhás leletanyag keletkezéséhez.

A részletes elemzést nem megkerülve, jelen tanulmányban csak néhány észrevételt, előzetes megállapítást teszek a leletanyag kapcsán. A kályhák ormának lezárása többféle formát mutat a leletek alapján. Az előkerült oromcsempék változatos formát mutatnak. Metszett, beböködött díszű és préselt példányokat láthatunk a feltáráson előkerült oromcsempenyagban.²³³ Néhány példánya a háromszög formájú, préselt előlapú oromcsempéknek is megtalálható.²³⁴ Hátralátalazás nyoma is megfigyelhető a darabokon. Egyik töredék színoldalán szürke, csillámos homok látható.

Az I.1. csoportba tartozó kályhaszemeket pontos altípusba sorolás igényével lesz érdemes megvizsgálni.²³⁵ Már Gaál Attila is fontos megfigyelést tett, miszerint a lelőhely leletanyaga nem a török várakban szokásos kályhasanyagot mutatja.²³⁶

Az I.2. és az I.3. típusok négykaréjos kályhaszem típusai.²³⁷ Nem túl sok példányban került elő ez a forma eddig Tolna megyében. A Gaál Attila által közölt palánki példány is erősen töredékes.²³⁸ A kályhás anyag mennyiségét tekintve a típus nem lehetett túl gyakori a lelőhelyen. Az eddig általam tanulmányozott Tolna megyei leletanyagban nem fordult elő háromkaréjos példány, sem a nyitott, sem a gyűrűvel zárt példányok formájában.²³⁹

A leletanyagból hiányzik a kötél díszes sarokcsempe, ami egyértelmű bizonyítéka általában a tál alakú szemekből álló, négyzetes alsó részes kályhának.²⁴⁰

Az oromcsempék Szekszárd-Palánkon is számtalan formát mutatnak. Az egyik csoport a háromszög formájú, ormukon gombbal, hátul tál alakú szemmel záródó típus. Altípusa metszett előlappal zárul (II.8.A típus).²⁴¹ A II.8.C típusnak, az oromcsempének egy préselt előlapú változata is előkerült.²⁴²

A másik, jóval gyakoribb oromcsempetípus a fekvő téglalap alakú, felül bástyaszerű nyúlványokkal díszített forma (I.14. típus).²⁴³ Az I.14.A típus meglátásom szerint a háromszög alakú, különböző csempetípusokat váltja fel, több variációban, a kályhát alkotó egyéb csempék típusától függően.

Az I.14. típus tanulmányozása számos izgalmas kérdést vet fel, épp amiatt, hogy mely lelőhelyen milyen formáit találták.

Az I.14.B típus²⁴⁴ az I.14.A formájával megegyező, de hátul tál alakú kályhaszemmel zárt példány. Előlapja felső harmadában zezugmintás, a háromszögekben virágszirnos pöttyökkel, az alsó

nyérka alakú szemek vannak (I.9. típus).

²³⁰ GAÁL 2015, 145–215.

²³¹ GAÁL 1985, 186–187.

²³² GAÁL – CZÖVEK 2020, 182–183.

²³³ Metszett, beböködött díszű például: GAÁL 2015, 209. 9. tábla 4, 210. 10. tábla 1. Préselt darabok: GAÁL 2015, 201. 10. tábla 2–4.

²³⁴ WMM Rég. gy. ltsz.: 63.76.1., 63.331.1., 80.515.36. és 80.515.37.

²³⁵ GAÁL 2015, 166–167, 201. 1. tábla; 202. 2–7.

²³⁶ Ozora-Várkastély is hódoltság területén, török kézben lévő erősség volt, minimális a kályhás anyagban a jellemzően török típus.

²³⁷ VIZI 2022a, 243–244. 18–19. tábla.

²³⁸ GAÁL 2015, 167, 202. 2. tábla 1.

²³⁹ A Bátaszék lelőhelyen előkerült anyagok kapcsán a fentiekben írtam erről.

²⁴⁰ GAÁL 2015.

²⁴¹ GAÁL 2015, 9. tábla, 4, 210. 10. tábla 1.

²⁴² A II.8.C típus Etén nem fordult elő, de indokolt az egységes rendszer miatt a típus létrehozása. A típus: GAÁL 2015, 210. 10. tábla 2, 4.

²⁴³ VIZI 2022a, 258. 33. tábla 1.

²⁴⁴ VIZI 2022a, 258. 33. tábla 2–3.



62. kép. Leletek Szekszárd-Palánk lelőhely anyagából a *Nem térkép e táj* című kiállításon – Gaál Attila ásatása (fotó: Retkes Tamás)

bizonyosan hány nyúlványa volt a típusnak, nem tudjuk. A három csempetöredék mellett még egy negyedik darab is előkerült nemrégiben (64a-b. kép).²⁵⁰

Nem elhanyagolható kérdés a csempfelület milyensége sem, hiszen az is meghatározó a kályha kinézete szempontjából. A kályhaszemek peremén előfordul sárgás színezés. Időnként megfigyelhető a csempfelület meszelése is. A felületkezelések vizsgálata azonban külön téma kell legyen.

A Szekszárd-palánki kiserőd anyaga további újabb vizsgálatokat igényel a környező lelőhelyeken előkerült hasonló típusú anyagokkal együtt.

20. Tolna, közelebbi hely nélkül (15–16. század fordulója?)

Tolna község esetében több lelőhelyen is került elő a vizsgált típusokba tartozó darab.

– I.14.C típusú oromcsempe (65. kép).²⁵¹ A darabon a típus minden jellemzője megfigyelhető. Felső szélén a három nyúlványból két darab maradt. A pártázatos rész alatti íves részen a zezzugminta látható, a zezzugminta háromszögeinek csúcsán ötszirmú, pontszerű dísz. A háromszögekben is három-három hasonló ötszirmú dísz van. Az alsó kétharmadot vízszintes bordával választják el a felső résztől. Az alsó részen a szokásos vízszintes bordára/szalagra csavarodó még felismerhető szalagdísz látható. A szalag alakja azonban már nem teljesen tökéletes. A középső nyúlványon egy

harmadban vízszintes pálcára csavarodó szalagdísz látható. Ilyen darabot két példányt közölt Gaál Attila Palánk területéről, illetve egy további példányt egy későbbi ásatásból a palánkon kívül kerül elő (62. kép).²⁴⁵ A lelőhely anyagában azonban több olyan töredék található, amely őrzi a bástyanyúlványos példányok formáját, a díszítésben a felső harmad, alsó kétharmad díszítésének milyenségét. Megfigyelhető azonban, hogy a felső harmadban hullámvonal jelenik meg a zezzugminta helyett, az alsó harmadból pedig eltűnik a pálcára csavarodó szalagdísz.²⁴⁶ Jó néhány olyan töredék van, ahol ez a szalagdísz egyre sematikusabbá, tulajdonképpen felismerhetetlenné válik (63a-b. kép).²⁴⁷ Egy körvonalában az előzőekkel megegyező, de teljesen más képet mutató oromcsempére a szalagdízminta helyett egy középtengelyre szimmetrikus (nem teljesen ugyan), bordából és pöttyökből álló díszítmény került.²⁴⁸

A pártás oromcsempék esetében még egy különleges díszítésű elemre szeretném felhívni a figyelmet. A „holdas” díszítésű csempékből három példányt közöl Gaál Attila.²⁴⁹ A lapcsempé pártás lehetett a töredékek alapján, de hogy

²⁴⁵ GAÁL 2015, 172–173, 189, 208. 8. tábla

²⁴⁶ Például: GAÁL 2015, 172, 207. 7. tábla 1–3.

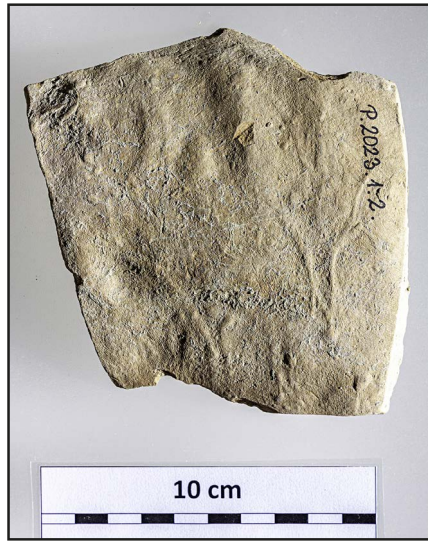
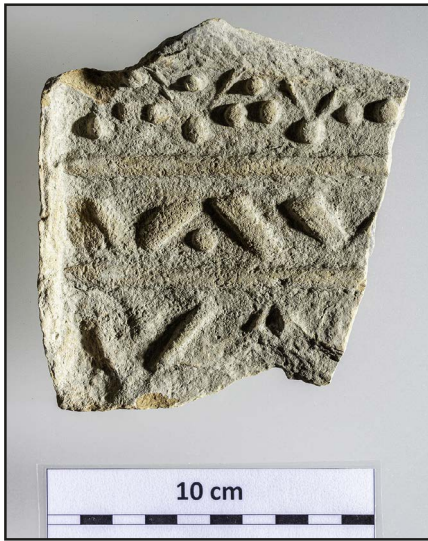
²⁴⁷ WMM Rég. gy. ltsz.: P.2023.1.2.

²⁴⁸ WMM Rég. gy. ltsz.: 80.515.33.; GAÁL 2015, 188, 207. 7. tábla 1–4.

²⁴⁹ GAÁL 2015, 171–172, 191, 211. 11. tábla. A 11. tábla 2. tárgy lelőhelye nem Szekszárd-Palánk, hanem a leltárkönyv szerint Mőzs-Fehérvize. (Lásd fentebb.) A 11. tábla 2/a tárgy helyes leltári száma: 66.151.11.

²⁵⁰ WMM Rég. gy. ltsz.: P.2023.1.1.

²⁵¹ WMM Rég. gy. ltsz.: 58.158.1. (Magasság: 14,2 cm, a töredék szélessége: 17,5 cm.)



63a-b. kép. Pártás oromcsempe töredéke, ltsz.: P.2023.1.2. (fotó: Retkes Tamás)



64a-b. kép. Pártázatos oromcsempe, ltsz.: 80.515.33. (fotó: Retkes Tamás)



65. kép.
Pártás oromcsempe,
ltsz.: 58.158.1.
(fotó: Retkes Tamás)



66a-b. kép. Pártás oromcsempe, ltsz.: 66.209.2.–66.209.3. (fotó: Retkes Tamás)

korábbi leltári szám látható. Ezt sajnos nem lehet korábbi leltározásokkal összehangba hozni.²⁵² A lelőhellyel kapcsolatban is keveset tudunk. Fischer ajándékként szerepel a leltárkönyvben, lelőhelyként Tolna szerepel. Kétségek merülhetnek fel, hogy a megyéről vagy Tolna településről van-e szó. A többi, kétséges lelőhelyű, csak Tolna megyéhez sorolható tárgy esetében a hely megjelölésénél Tolna megye szerepel a lelőhely rovatban.

21. Tolna-Posta előtt (hódoltságkor)

Mészáros Gyula jelentése alapján tudjuk, hogy a postaépület előtt, a bejárattól nyugatra kábelfektetés közben leletekre bukkantak.²⁵³ Az úttestre merőlegesen húzott árokban kerültek elő leletek. Már csak a betemetett árkot tudta Mészáros Gyula megnézni, illetve helyszíni megfigyelők elbeszélése alapján írta le, hogy 120 cm mélységben kerültek elő a leletek. A jelentés ugyan nem említi kályhacsempét, minden bizonnyal később figyeltek fel a töredékekre.²⁵⁴

– I.14.B típusú oromcsempe. Pártás oromdísz, a préselt lap hátuljához szalaggal egy hátrészt alakítottak ki.²⁵⁵ Itt már nincs szó tálrésről, mint az I.14.A típusnál (66a-b. kép). A csempe rajzolata éles, a felső harmadban a zezzugminták háromszögeiben lévő ötszirmú pöttyszerű virágok igen karakterisztikusak, plasztikusak. Az alsó kétharmad részt a zezzugmintától egy vízszintes borda választja el, az alsó részen egy vízszintes pálcára tekeredő szalagdísz láthatunk. Ennek is éles a rajzolata. A felszínét grafitbevonat borítja. Ez a grafitbevonat egy korszak divatját jelenti. Jó néhány lelőhelyen találkozunk kályhákkal, amelyek csempéit grafitbevonat vonja be.²⁵⁶ Decs-Ete mezőváros területén a tapétamintás kályhák felületét vonták be grafitbevonattal.

Szekszárd-Palánk területéről Gaál Attila ásatásából került elő ilyen típusú darab,²⁵⁷ korábban Mészáros Gyula gyűjtött be terepbejárásai során ilyen típusú darabokat, valamint Decs-Etéről Csalogovits József kutatásaiból származik ilyen típusú csempe,²⁵⁸ de Decs-Ete területéről is gyűjtött Mészáros Gyula ebbe a típusba tartozó darabokat. Az elmúlt évtizedek Decs-Etén folytatott kutatásai speciális eredményt hoztak a csempetípus kapcsán.²⁵⁹

²⁵² Az azonosítások, a korábbi dokumentációk ügyére most nem térek ki.

²⁵³ WMM Rég. Ad. ltsz.: 338–87. jelentés, 1958. augusztus 15. Gépelt aláírás: Mészáros Gyula. Semmiféle melléklete nem volt. Gaál Attila cikkében közös munkának tüntette fel a munkát, ami valószínűsíthető. GAÁL 2015, 174, 67. jegyzet.

²⁵⁴ A Szekszárd-palánki kiserőd kapcsán Gaál Attila is felfigyelt a darabokra. Igaz, a két számon szereplő töredék egybetartozását nem vette észre. Ez ezért lényeges, mert az összetartozó darabok így egy teljes oromcsempépéldányt adnak ki. GAÁL 2015, 193–194.

²⁵⁵ WMM Rég. gy. ltsz.: 66.209.2.–66.209.3. Véleményem szerint ez a megoldás már meghaladja a tálrésszel egybedolgozott darabok technikai megoldását. A lapcsempéknél látunk körben szalagból kialakított hátrészt.

²⁵⁶ Például: Bába, Ozora, Nagykónyi, távolabb Szigliget. Minden bizonnyal igaza van Sabján Tibornak, hogy a kiégett csempék felületét bevonták grafittal, hogy ne vörös legyen a kályha, de itt inkább kályhatípusról van szó.

²⁵⁷ Ld. Szekszárd-Palánk tételnél. GAÁL 2015, 172, 189, 8. tábla anyaga, 208. 8 tábla 1–2 (várbeli anyag) és 8. tábla 3 (váron kívüli anyag).

²⁵⁸ CSALOGOVITS 1937, 327. 9. ábra. Felső sor közepén.

²⁵⁹ VIZI 2024, sajtó alatt.



67. kép.
Pártás oromcsempe,
ltsz.: 2019.5.2.95.
(fotó: Retkes Tamás)



68. kép.
Pártás oromcsempe,
ltsz.: 2019.5.2.96.ab
(fotó: Retkes Tamás)



69. kép.
Halhólyagdíszes
oromcsempe,
ltsz.: 2019.5.2.97.
(fotó: Retkes Tamás)



70. kép. Téglalap
alakú, íves csempe,
ltsz.: 2019.5.2.93.
(fotó: Retkes Tamás)

22. Tolna-Tolnatek Bt. (17–18. század)

Egy új üzemcsarnok építését készítették elő a tolnai Selyemgyár déli részén, amelynek során Gaál Attila és Ódor János Gábor végzett mintegy 800 négyzetméteren feltárást.²⁶⁰ Egy középkori kápolna, egy 16–18. századi temető és néhány késő középkori telepobjektum került elő.

A feldolgozás során az előkerült késő középkori telepobjektumok kályhás leletanyagának értékelését fogom elvégezni.²⁶¹

A részletes elemzésre jelen tanulmányban nincs mód, de néhány jellemző miatt ide tartozik a leletanyag. Az általánosan ismert tál alakú²⁶² és pohár alakú²⁶³ kályhaszemek mellett pártás oromdísz darabjai (67–68. kép),²⁶⁴ valamint egy különleges oromcsempe²⁶⁵ töredéke került elő több töredék-példányban.

Az oromcsempén a megyében több helyszínről is ismert halhólyagdíszítés került, bár egy újabb formában (69. kép). A pohár alakú kályhaszemek előlapján látható dísz sima vagy áttört formában

²⁶⁰ ÓDOR – VINDUS 2019.

²⁶¹ Ezúton köszönöm Ódor János Gábornak, hogy a leletanyag ezen részét feldolgozásra átengedte számomra.

²⁶² WMM Rég. gy. ltsz.: 2019.51.100., 2019.51.101. és 2019.5.1.102.

²⁶³ WMM Rég. gy. ltsz.: 2019.5.2.81-83.; 2019.5.2.73., 2019.5.2.79. stb.

²⁶⁴ WMM Rég. gy. ltsz.: 2019.5.2.95. és 2019.5.2.96.

²⁶⁵ WMM Rég. gy. ltsz.: 2019.5.2.97.

fordult elő. Jelen darabon, egy feltehetőleg négyzetes oromcsempén a domború halhólyagdíszítést körbe fogja egy borda, amelyből félkör alakú fülecskék nyúlnak ki.

Íves téglalap alakú elemek²⁶⁶ (70. kép) is vannak.

A lelőhely anyagát a típusok pontos elemzésével kell áttekinteni, hogy részletesebb elemzést lehessen róla adni.

23. Váralja-Várfő (13. század közepe, második fele–hódoltságkor első fele)

A Váralja községhez tartozó kisméretű vár kutatását, feltárását Miklós Zsuzsa végezte.²⁶⁷ A terepbejárások és felmérések után a teljes feltárára 1994–1995-ben került sor.²⁶⁸ A leletanyag ismertetése alapján az látható, hogy semmiféle tüzelőberendezésre utaló tárgy nem került elő (edények, üveg-töredékek, csont- és fémtárgyak voltak).²⁶⁹ Bár az építmények erősen lepusztultak, az építőanyagot elhordták, minden bizonnyal került volna elő néhány kályhaszem töredék, ha volt ilyenféle tüzelőberendezés a területen.

ÖSSZEFOGLALÁS

A Decs-Ete leletanyag tanulmányozása során felmerült kérdések miatt került sor arra, hogy megkíséreltem áttekinteni, hogy ugyan csak egyelőre Tolna megyében, hol kerültek elő még a fő lelőhelyként vizsgált Decs-Etén kívül szemeskályhát alkotó darabok.

A munkák során teljesen világossá vált, hogy a megyében kutatott, a korszakba tartozó régészeti lelőhelyeken jelentős kályhás anyag található. Ezek részletes vizsgálata indokolt a már elvégzett kutatások tükrében.

A jelenlegi áttekintés is érzékelteti azonban, hogy az egyes lelőhelyek részletes vizsgálata nyomán jelentős, új összefüggések várhatóak a munka befejeztével. A tanulmányban vizsgált lelőhelyeken kívül még további lelőhelyek vizsgálatára kerülhet sor, így a további összefüggések feltárására fog minden bizonnyal sor kerülni.

Az eddig végzett munka során kiderült, hogy jóval szélesebb területre jellemző a népi kályhák előfordulása, mint ahogy eddig feltételeztem. Töredékek hívják fel a figyelmet arra, hogy az udvari kályhák mázatlan verziói is nagyobb számban fordulhatnak elő, mint korábban feltételezhető volt. Megfigyelhető, hogy hogyan változik bizonyos oromcsempék használata, hogyan alakul át mintájuk az idők folyamán (például az I.14 típus és változatai). Érdemes lesz kronológiai vizsgálattal alaposan végigkövetni a kályhák oromdíszének változását az időben. A kályha felületének kezelése is komoly figyelmet igényel. A grafitos felületkezelés pontos behatárolása bizonyos csempetípusokon, a vörös festés a szemek felületén, majd a sárgásfehér színű, vékony festés megjelenése.

Úgy vélem, még jelentős mennyiségű összegző munka nyomán jutunk el oda, hogy megnyugtató magyarázatot találjunk a felvetett kérdésekre.²⁷⁰

²⁶⁶ WMM Rég. gy. ltsz.:2019.5.2.91. 2019.5.2.93. és 2019.5.2.95.

²⁶⁷ MIKLÓS 2007, 340–355.

²⁶⁸ MIKLÓS 2007, 346–347; MIKLÓS 2012, 121–122.

²⁶⁹ MIKLÓS 2001, 45–46. 26. t., 27. t. 1–2. kép.

²⁷⁰ Jelen tanulmány sem készülhetett volna el az egyes lelőhelyek kutatóinak lelkiismeretes munkája nélkül. A leletanyagot a Wosinsky Mór Múzeum, az egykori MTA Régészeti Intézetének restaurátor munkatársai restaurálták. A fotókat Retkes Tamás (WMM) és Gere László, valamint a szerző készítette. Ezúton köszönöm minden közreműködő kolléga segítségét.

IRODALOMJEGYZÉK

- BÁTKY 1903 BÁTKY Zsigmond: Régi sárközi kemencze. *NÉrt* IV (1903) 257–260.
- BERTA 2016 BERTA Adrián: Rövid beszámoló a Dombóvár-Gólyavár területén 2015. évben végzett régészeti kutatásról. *Archaeologia – Altum Castrum Online. A Magyar Nemzeti Múzeum visegrádi Mátyás Király Múzeumának középkori régészeti online magazinja* 2016. <https://archeologia.hu/beszamolo-dombovar-golyavar-teruleten-vegzett-kutatasrol> (elérés: 2024. február 8.)
- BERTA 2018 BERTA Adrián: A dombói vár 2015. évi régészeti feltárása (Archäologische Ausgrabung der Burg in Dombó vom Jahre 2015). *WMMÉ* XL (2018) 207–266.
- BOLDIZSÁR 2018 BOLDIZSÁR Péter: A dombói vár 2014–2015. évi feltárásainak középkori kályhacsempe leletei (Mittelalterliche Kachelfundstücke der Freilegungen der Burg Dombó aus den Jahren 2014–2015). *WMMÉ* XL (2018) 291–304.
- CSALOG 1940 CSALOG József: Tolna vármegye Múzeumának bátai ásátása. In: *A bátai apátság és Krisztus-vére ereklyéje*. Szerk. Holub József. Szekszárd 1940, 49–59. (Tolna vármegye multjából 5.)
- CSALOGOVITS 1935 CSALOGOVITS József: Népi építkezés emlékei a tolnamegyei Sárközben. *NÉrt* XXVII (1935) 1–10.
- CSALOGOVITS 1937 CSALOGOVITS József: Tolna vármegye Múzeumának második ásátása a török hódoltság alatt elpusztult Ete község helyén (Ausgrabungen des Museums des Komitates Tolna an der Stelle des in der Türkenzeit verwüsteten Dorfes Ete). *NÉrt* XXIX (1937) 321–333.
- FELD 1987 FELD István: Keramika (Keramik). In: *Magyarországi művészet 1300–1470 körül*. Szerk. Marosi Ernő. Budapest 1987, I. 261–281; II. 278–282, 492–498.
- FELD 2003 FELD István: Az ozorai várkastély története (The History of the Castle of Ozora). *Műemlékvédelem* XLVII/1 (2003) 1–13.
- FELD 2018 FELD István: Holl Imre szerepe a magyarországi és a nemzetközi kályhacsempe kutatásban. In: *Szívmelengető középkor. Kályhák és kályhacsempék a középkori Magyarországon. 14–16. század. Kiállítási katalógus. Budapesti Történeti Múzeum, Vármúzeum, 2018. április 11.–szeptember 2.* Szerk. Kiss Virág – Spekner Enikő – Végh András. Budapest 2018, 3–11.
- FELD 2019 FELD, István: Kachelöfen auf Burgen des mittelalterlichen Königreiches Ungarn als Medien des adeligen Selbstverständnisses. In: *Adelskulturen auf Burgen. Kolloquium des Wissenschaftlichen Beirats der Deutschen Burgenvereinigung in Brixen, 2017*. Hgb. Zeune, Joachim. Braubach 2019, 182–190.
- FELD et al. 1988 FELD István – KISFALUDY Júlia – VÖRÖS István – KOPPÁNY Tibor – GERELYES Ibolya – MIKLÓS Zsuzsa: Jelentés az ozorai várkastélyban és környékén 1981–85-ben végzett régészeti kutatásokról. *BÁMÉ* XIV (1988) 261–335.

- FELD et al. 1989 FELD István – GERELYES Ibolya – GERE László – GYÜRKY Katalin – Tamási Judit: Újabb késő középkori leletegyüttes az ozorai várkastélyból (A Newly Found 15–16th Century Find-Unit from the Castle of Ozora). *CommArchHung* 1989, 177–200.
- FELD – GERELYES 1985 FELD István – GERELYES Ibolya: Késő-középkori leletegyüttes az ozorai várkastélyból (Spätmittelalterlicher Fundkomplex aus dem Burgschloß von Ozora). *CommArchHung* 1985, 163–185.
- GAÁL 1985 GAÁL Attila: Török palánkvárak a buda–eszéki út Tolna megyei szakaszán. In: *Magyar és török végvárak (1663–1684)*. Szerk. Bodó Sándor – Szabó Jolán. Eger 1985, 185–197. (Studia Agrensia 5.)
- GAÁL 2015 GAÁL Attila: Tűzhelyek és kályhák maradványai a Szekszárd-palánki (Jeni Palánk) török várban és településen (Reststücke von Herdstellen und Ofen in der Plankenburg Szekszárd-Palánk [Jeni Palánk] und in der Landschaft). *WMMÉ* XXXVII (2015) 145–215.
- GAÁL 2016a GAÁL Attila: 16–18. századi leletek a szekszárdi török palánkvár környezetéből (Fundstücke aus den 16–18. Jahrhunderten aus der Umgebung der türkischen Plankenburg in Szekszárd). *WMMÉ* XXXVIII (2016) 285–327.
- GAÁL 2016b GAÁL Attila: Törökök, rácok, magyarok – élet az egykori Újpalánkon. In: „Nem térkép e táj”. *Régészeti kutatások eredményei Szekszárdon, 2006–2015*. Szerk. K. Németh András. Szekszárd 2016, 16–17. (A Wosinsky Mór Múzeum Kiállításai 3.)
- GAÁL – CZÖVEK 2020 GAÁL Attila – CZÖVEK Attila: Kora újkori vas raktárlelet a Szekszárd-jenipalánki török palánkvár környezetéből (Eisener Lagerbefund aus der Frühneuzeit von der Umgebung der türkischen Plankenburg Szekszárd-Jeni Palánk). *WMMÉ* XLII (2020) 127–186.
- GERE – MIKLÓS 2011 GERE László – MIKLÓS Zsuzsa: Dombóvár-Gólyavár. In: „Fél évszázad terepen”. *Tanulmánykötet Torma István tiszteletére, 70. születésnapja alkalmából*. Szerk. Kővári Klára – Miklós Zsuzsa. Budapest 2011, 333–344.
- GERE – VIZI 2021 GERE László – VIZI Márta: Egy múzeumpalota születése: A szekszárdi Wosinsky Mór Múzeum épületének története (Entstehung eines Museumpalasts. Die Geschichte des Gebäudes „Wosinsky Mór Museums” in Szekszárd). *WMMÉ* XLIII (2021) 141–170. DOI: <https://doi.org/10.55022/WMMME.2021.8>
- GERELYES 1987 GERELYES Ibolya: Sgraffito-díszes török kerámia az ozorai várkastélyból (Türkische sgraffitoverzierte Keramik aus dem Burgkastell von Ozora). *Folia Archaeologica* XXXVIII (1987) 247–261.
- GERELYES – FELD 1986 GERELYES Ibolya – FELD István: Hódoltság kori leletegyüttesek az ozorai várkastélyból (Fundkomplexe des Burgschlosses von Ozora aus der Zeit der Türkenherrschaft). *CommArchHung* 1986, 161–182.

- Gerencserek 2002 *Gerencserek, kályhások, tűzvigyázók. Feudáliskori kályhacsempék az Alföldről és a peremvidékéről (Hafner, Ofensetzer und Feuerwächter. Mittelalterliche und frühneuzeitliche Ofenkacheln der Ungarischen Tiefebene und ihrer Randgebiete)*. Szerk. Havassy Péter. Gyula 2002. (Gyulai Katalógusok 11.)
- HERVAY 2001 HERVAY F. Levente: A bencések és apátságok története a középkori Magyarországon. Történeti katalógus. In: *Paradisum plantavit. Bencés monostorok a középkori Magyarországon*. Szerk. Takács Imre. Budapest 2001, 461–547.
- HOLL 1958 HOLL Imre: Középkori kályhacsempék Magyarországon. Az udvari központok műhelyei és hatásuk a vidéki fazekasságra (XIV. század–XV. század közepe) (Mittelalterliche Ofenkacheln in Ungarn I. Werkstätten der höfischen Zentren und ihr Einfluss auf die Töpferei der Provinz [14. bis Mitte des 15. Jahrhunderts]). *BudRég XVIII* (1958) 211–300.
- HOLL 1971 HOLL Imre: Középkori kályhacsempék Magyarországon II. (Mittelalterliche Ofenkacheln in Ungarn II.) *BudRég XXII* (1971) 161–207.
- HOLL 2002 HOLL Imre: Középkori kályhacsempék: egy 120 éves kutatási terület. In: *Gerencserek, kályhások, tűzvigyázók. Feudáliskori kályhacsempék az Alföldről és a peremvidékéről (Hafner, Ofensetzer und Feuerwächter. Mittelalterliche und frühneuzeitliche Ofenkacheln der Ungarischen Tiefebene und ihrer Randgebiete)*. Szerk. Havassy Péter. Gyula 2002, 7–30. (Gyulai Katalógusok 11.)
- HOLL 2010 HOLL Imre: Kályhacsempék és népművészet falusi kúriákban (Stove tiles and folklore in country noble houses [Curia]). *ArchÉrt* 135 (2010) 85–145. <https://doi.org/10.1556/ArchErt.135.2010.5>
- HORLER – H. TABAJDI 1987 HORLER Miklós – H. TABAJDI Márta: *A simontornyai vár*. Szekszárd 1987. (Múzeumi Füzetek)
- KOCSIS 1989 KOCSIS Edit: *A dunaföldvári vár ásatásának kerámiaanyaga*. Szakdolgozat, ELTE BTK. Kézirat 1989.
- KÓNYI 1940 KÓNYI Mária: A bátai apátság és csodálatos szent vér ereklyéje. In: *A bátai apátság és Krisztus-vére ereklyéje*. Szerk. Holub József. Szekszárd 1940, 7–37. (Tolna vármegye multjából 5.)
- KÓNYI et al. 1940 KÓNYI Mária – HOLUB József – CSALOG József – DERCSÉNYI Dezső: *A bátai apátság és Krisztus-vére ereklyéje*. Szerk. Holub József. Szekszárd 1940. (Tolna vármegye multjából 5.)
- KOZÁK 1970 KOZÁK Éva: Régészeti kutatások a dunaföldvári Öregtoronynál. *BÁMÉ I* (1970) 181–208.
- LÓCSY 1974 LÓCSY Erzsébet: Előzetes jelentés a simontornyai várban végzett építéstörténeti kutatásról (1960, 1964–1966) (Vorläufige Mittellilung über die Baugeschichtlichen Forschungen [1960, 1964–1966] in der Burg von Simontornya [Kom. Tolna]). *ArchÉrt* 101 (1974) 127–138.

- MÉSZÁROS 1966 MÉSZÁROS Gyula: *A szekszárdi múzeum hetven éve (1895–1965) (Siebzig Jahre des Szekszárder Museums [1895–1965])*. Szekszárd 1966. (A szekszárdi Balogh Ádám Múzeum Füzetei 5.)
- MÉSZÁROS 1967 MÉSZÁROS Gyula: Árpád-kori és késő középkori telepmaradványok Szekszárdon (Siedlungsreste aus der Árpádenzeit und dem Spätmittelalter in Szekszárd). *ArchÉrt* 94/1 (1967) 92–99.
- MIKLÓS 1988 MIKLÓS Zsuzsa: A Tolna megyei nyéki vár (Felsőnyék-Várhegy). *BÁMÉ* XIV (1988) 205–259.
- MIKLÓS 2001 MIKLÓS Zsuzsa: Földvárak kutatása Tolna megyében. In: *Tolna megye évszázadai a régészet tükrében (Válogatás az elmúlt 10 év ásatási anyagából). Időszaki régészeti kiállítás a szekszárdi Wosinsky Mór Megyei Múzeumban. 1999. május 18.–2002. szeptember 30.* Szerk. Gaál Attila. Szekszárd 2001, 41–46. 22–27. tábla
- MIKLÓS 2002 MIKLÓS Zsuzsa: Sárszentlőrinc-Birkajárás (Homokos) Szondázó ásatása (Sárszentlőrinc-Birkajárás [Homokos] Ausgrabung mit Sondierung). *WMMÉ* XXIV (2002) 169–191.
- MIKLÓS 2007 MIKLÓS Zsuzsa: *Tolna megye várai*. Budapest 2007. (Varia Archaeologica Hungarica XXII.)
- MIKLÓS 2012 MIKLÓS Zsuzsa: Ócsény-Oltovány. *Castrum. A Castrum Bene Egyesület hírlevele* 2012/1–2, 118–120.
- MIKLÓS – VIZI 1996 MIKLÓS Zsuzsa – VIZI Márta: Középkori mezőváros Decs határában. *Tolna Megyei Népiújság* 1996. december 14. (VII. évf. 292. sz.) 10.
- MIKLÓS – VIZI 2002 MIKLÓS Zsuzsa – VIZI Márta: Adatok a középkori Ete mezőváros településtörténetéhez. In: *A hódoltság régészeti kutatása. A Magyar Nemzeti Múzeumban 2000. május 24–26. között megtartott konferencia előadásai*. Szerk. Gerelyes Ibolya – Kovács Gyöngyi. Budapest 2002, 195–208. (OpusculaHung III.)
- MIKLÓS – VIZI 2003 MIKLÓS Zsuzsa – VIZI Márta: Ete – egy elpusztult középkori mezőváros a Sárközben (Ete – ein vervüsteter mittelalterlicher Marktflecken in der Landschaft Sárköz). *A Móra Ferenc Múzeum Évkönyve – Studia Archaeologica* IX (2003) 317–324.
- MIKLÓS – VIZI 2009 MIKLÓS Zsuzsa – VIZI Márta: Ete (Tolna megye) – egy középkori mezőváros kutatásának közel 200 éve (Ete, a medieval market town in County Tolna. Research over the past two hundred years). In: *Medinától Etéig. Tisztelgő írások Csalog József születésének 100. évfordulóján*. Szerk. Bende Livia – Lőrinczy Gábor. Szentes 2009, 293–302.
- ÓDOR – VINDUS 2019 ÓDOR János – VINDUS Melinda: Középkori kápolna és 16–18. századi temető Tolnáról (Mittelalterliche Kapelle und Friedhof aus den 16–18. Jahrhunderten in Tolna). *WMMÉ* XLI (2019) 175–228.
- PUSZTAI 2002 PUSZTAI Tamás: A bátaszéki török palánk kerámiája. In: *A hódoltság régészeti kutatása. A Magyar Nemzeti Múzeumban 2000. május 24–26. között megtartott konferencia előadásai*. Szerk. Gerelyes Ibolya – Kovács Gyöngyi. Budapest 2002, 289–298. (OpusculaHung III.)

- SABJÁN 2001a SABJÁN Tibor: Késő középkori kályháink nagytáji vonatkozásai (Late medieval vernacular oven related to big regions). In: *Népi építészet a Kárpát-medencében a honfoglalástól a 18. századig. A 2001. október 9–10-én Szolnokon megrendezett konferencia anyaga*. Szerk. Cseri Miklós – Tárnoki Judit. Szentendre–Szolnok 2001, 281–330.
- SABJÁN 2001b SABJÁN Tibor: Késő középkori lakóházak rekonstrukciói (Rekonstruktionen von spätmittelalterlichen Wohnhäusern [Beispiele aus Sarvaly]). In: *Népi építészet a Kárpát-medencében a honfoglalástól a 18. századig. A 2001. október 9–10-én Szolnokon megrendezett konferencia anyaga*. Szerk. Cseri Miklós – Tárnoki Judit. Szentendre–Szolnok 2001, 391–420.
- SABJÁN 2002a SABJÁN Tibor: *Népi cserépkályhák*. Budapest 2002².
- SABJÁN 2002b SABJÁN Tibor: Bögrés szemeskályhák az Alföldön. In: *Gerencsérek, kályhások, tűzvigyázók. Feudáliskori kályhacsempék az Alföldről és a peremvidékről (Hafner, Ofensetzer und Feuerwächter. Mittelalterliche und frühneuzeitliche Ofenkacheln der Ungarischen Tiefebene und ihrer Randgebiete)*. Szerk. Havassy Péter. Gyula 2002, 57–72. (Gyulai Katalógusok 11.)
- SÜMEGI 1997 SÜMEGI József: Bátaszék és környéke a középkorban. In: *Bátaszék története. A kezdetektől 1539-ig*. Szerk. Dobos Gyula. Bátaszék 1997, 76–416. (Bátaszék monográfiája I.)
- SÜMEGI 2006 SÜMEGI József: A bátai apátság kutatástörténete és alaprajzának rekonstrukciós kísérlete (Forschungsgeschichte und Grundrissrekonstruktion der Abtei in Bata). *WMMÉ XXVIII* (2006) 141–170.
- SÜMEGI 2022 SÜMEGI József: A bátai apátság a 15. század végén (Die Abtei in Bata am Ende des 15. Jahrhunderts). *WMMÉ XLIV* (2022) 91–117. DOI: <https://doi.org/10.55022WMMÉ2022.2>
- Szekszárd 1989 *Szekszárd város történeti monográfiája I.* Szerk. Balog János, II. Szerk. Dobos Gyula. Szekszárd é. n. [1989.]
- Szekszárd 2018 *Szekszárd, ahol élünk*. Szerk. V. Kápolnás Mária. Szekszárd 2018.
- TAMÁSI 1994 TAMÁSI Judit: Kályhacsempelírások. In: *Pannonia Regia. Művészet a Dunántúlon 1000–1541*. Szerk. Mikó Árpád. Budapest 1994, 310–315.
- TAMÁSI 2004 TAMÁSI Judit: Stücke des Rittenfigurenofens zu Ofen (Buda) aus dem Burgschloss von Ozora – im Kontext der Werkstattbeziehungen. In: „*Quasi liber et pictura*”. *Tanulmányok Kubinyi András hetvenedik születésnapjára*. Szerk. Kovács Gyöngyi. Budapest 2004, 519–532.
- VALTER 2015 VALTER Ilona: *A cikádori más néven (báta)széki ciszterci apátság története (Die Geschichte der Abtei von Cikádor [anderds Szék])*. Budapest 2015. (METEM Könyvek)
- VENDEL 1941 VENDEL István: *Szekszárd megyei város monográfiája*. Szekszárd 1941. (Reprint: Szekszárd 2006.)

- VIZI 2000 VIZI Márta: Grafitos kerámia Decs-Etéről és Ozoráról (Graphittonkeramik von Decs-Ete und von Ozora). *WMMÉ XXII* (2000) 177–252.
- VIZI 2001 VIZI Márta: Egy középkori falu Mözs határában: Icse. In: *Tolna megye évszázadai a régészet tükrében (Válogatás az elmúlt 10 év ásatási anyagából). Időszaki régészeti kiállítás a szekszárdi Wosinsky Mór Megyei Múzeumban. 1999. május 18.–2002. szeptember 30.* Szerk. Gaál Attila. Szekszárd 2001, 37–38, 19–21. tábla.
- VIZI 2006a VIZI Márta: A kora újkori kerámia feldolgozásának módszerei (Kísérlet az ozorai várkastély leletanyaga kapcsán). Adatbázisrendszer és kerámiaanalízis. In: *Az agyagművesség évezredei a Kárpát-medencében.* Szerk. Holló Szilvia Andrea – Szulovszky János. Budapest–Veszprém 2006, 73–90.
- VIZI 2006b VIZI Márta: Szemelvények Tolna megye településeinek 11–17. századi történetéből. In: *Örökségünk. Tolna megye évszázadai. A Wosinsky Mór Megyei Múzeum állandó kiállítása.* Szerk. Gaál Attila – Gaál Zsuzsanna. Szekszárd 2006, 31–62.
- VIZI 2010 VIZI Márta: Tolna-Mözs Káposztás-dűlő területén feltárt középkori kályhaszem lelet (Mittelalterlicher Kachelaugenfund aus dem Gebiet der Káposztás-Flur in Tolna-Mözs). *WMMÉ XXXII* (2010) 371–399.
- VIZI 2011 VIZI Márta: Újkori kályha darabjai az ozorai várkastély régészeti feltárásából. In: *Várak nyomában. Tanulmányok a 60 éves Feld István tiszteletére.* Szerk. Terei György – Kovács Gyöngyi – Domokos György – Miklós Zsuzsa – Mordovin Maxim. Budapest 2011, 307–322.
- VIZI 2012 VIZI Márta: Kályhásság egy egykori dél-dunántúli mezővárosban (Hafner [Kachelmeister] in einem ehemaligen südransdanubischen Marktflecken). *WMMÉ XXXIV* (2012) 213–254.
- VIZI 2013a VIZI Márta: Decs-Ete mezőváros kutatása. A 10. ház és kályhája (Archäologische Forschung im Marktflecken Decs-Ete – das Haus Nr. 10 und sein Ofen). *WMMÉ XXXV* (2013) 153–217.
- VIZI 2013b VIZI Márta: Jelentés a Szekszárd, Béla király tér 1. alatti Vármegyeháza területén végzett megelőző feltárási munkákról (Report on the preliminary excavation works on the area of the County Hall located at no. 1, Béla király square, at Szekszárd). *Műemlékvédelem LXII/6* (2013) 407–414.
- VIZI 2014 VIZI Márta: A középkori kályhásság Decs-Ete mezővárosban. Szálak a népi kályhássághoz. In: *Középkori elemek a mai magyar anyagi kultúrában.* Szerk. Bági Anikó – Csoma Zsigmond. Budapest 2014, 143–169. (Tanulmányok a Kárpát-medence anyagi kultúrája köréből I.)
- VIZI 2015 VIZI Márta: Előzetes jelentés az ozorai várkastély kutatása során előkerült kályha leletanyagról (Vorläufiger Bericht über das nach der Forschung des Burgkastells von Ozora freigelegte Ofenfundmaterial). *WMMÉ XXXVII* (2015) 41–73.

- VIZI 2016a VIZI Márta: Decs-Ete mezőváros kályhacsempelelei. Csempe III. A halhólyagos típus (Stove tile finds in the market town of Decs-Ete. Tiles III. The flamboyant type). In: „*A cserép igazat mond, ha helyette nem mi akarunk beszélni*”. *Regionalitás a középkori és kora újkori kerámiában. A Magyar Nemzeti Múzeumban 2013. január 9–11. között rendezett konferencia előadásai*. Szerk. Simonyi Erika – Tomka Gábor. Budapest 2016, 437–451. (OpusculaHung IX.)
- VIZI 2016b VIZI Márta: Közműárkok titkai. Szekszárd, Béla király tér (2012–2013). In: „*Nem térkép e táj*”. *Régészeti kutatások eredményei Szekszárd területén 2006–2015*. Szerk. K. Németh András. Szekszárd 2016, 10–11. (A Wosinsky Mór Múzeum Kiállításai 3).
- VIZI 2018 VIZI Márta: Apostolt ábrázoló kályhacsempék. Különleges kályhacsempe-típusok az ozorai várkastélyból (Ofenkachel mit Aposteldarstellung. Besondere Ofenkacheltipe aus dem Burgkastell in Ozora). *WMMÉ XL* (2018) 305–332.
- VIZI 2020 VIZI Márta: A cseszneki vár kályhás leletanyagának előzetes vizsgálata (Preliminary Study of the Stove Finds of the Csesznek Castle). *Arrabona. Regionális Tudományos Évkönyv 58* (2020) 129–148.
- VIZI 2022a VIZI Márta: Decs-Ete – a 90. objektum és kályhája. Kályhaszem-típusok a Kelet-Dunántúlon (Objekt Nr. 90 – Das Haus von der Ausgrabung in Decs-Ete vom Jahre 2009). *WMMÉ XLIV* (2022) 175–265. DOI: <https://doi.org/10.55022WMMÉ2022.5>.
- VIZI 2022b VIZI Márta: Kályharekonstrukciók a szigligeti felsővárból. In: *Vitézek, mi lehet ez széles föld felett szebb dolog az végeknél? Tanulmánykötet Gere László tiszteletére 60. születésnapja alkalmából*. Szerk. Velladics Márta – Vizi Márta. Budapest 2022, 209–269. (Opitz Archaeologica 23.)
- VIZI 2024 VIZI Márta: *Tapétamintás kályhák Decs-Etéről a 16. század második feléből*. Budapest 2024, sajtó alatt (Opitz Archaeologica)
- VUKOSZÁVLYEV 2017 VUKOSZÁVLYEV Zorán: Rekonstruált műemlékvédelem. A simontornyai vár 1964–75. évi helyreállítása (Reconstructing monument-protection. Reconstruction works on Simontornya fortress in 1964–75). *Műemlékvédelem* 61/6 (2017) 310–323.

RÖVIDÍTÉSEK

ArchÉrt	Archaeologiai Értesítő, Budapest
BÁMÉ	A Béri Balogh Ádám Múzeum Évkönyve, Szekszárd
BudRég	Budapest Régiségei, Budapest
CommArchHung	Communicationes Archaeologicae Hungariae, Budapest
NÉrt	Néprajzi Értesítő, Budapest
OpusculaHung	Opuscula Hungarica, Budapest
WMM	Wosinsky Mór Múzeum, Szekszárd
WMM Rég. gy.	Wosinsky Mór Múzeum Régészeti gyűjtemény
WMMÉ	A Wosinsky Mór Múzeum Évkönyve, Szekszárd

Folk Stoves in Tolna County

The exploration of heating methods represents an important element of studying the development of medieval and early modern houses. In Tolna County, the research of the Decs-Ete market town has already yielded numerous important results. The research and excavations carried out by József Csalog brought to light and recorded the lower part of a beaker-tile stove, which laid the foundations for the reconstruction of beaker-tile stoves. Tibor Sabján reconstructed the East-Transdanubian variant of beaker-tile stoves based on the finds unearthed in Ete. The comprehensive archaeological research that I carried out together with Zsuzsa Miklós resulted in several new types in addition to the ones identified by Tibor Sabján. Implementing this new system, I continue the interpretation of the features found in Ete.

This study also aims to use the novel typological system to review the beaker-shaped stove tiles discovered in the early twentieth century and currently preserved in the collection of the Wosinsky Mór Museum. I subjected twenty-two groups to a comprehensive examination, including the relevant finds of the museum that were discovered at an unknown provenance in the first half of the twentieth century. It has become possible by now to gather the stray finds discovered by Gyula Mészáros and others during field-walking surveys and other on-site archaeological investigations in Ete. I also explored those assemblages belonging to stoves, which were unearthed during planned archaeological excavations in the county (at the Tolna County sites where Zsuzsa Miklós carried out castle investigations, at the Báticasék Cistercian Abbey excavated by Ilona's Valter, and at the Tolnatek site in Tolna investigated by Attila Gaál and János Ódor).

The analysis of the collected material shed light on the history of medieval and early modern stoves found in Tolna County. The chronology of the investigated sites helps refine the dating of the discovered finds.

