

K. TÓTH GÁBOR

Árpád- és középkori falu Bonyhád-Csöcske-pusztán

Bonyhád nyugati határvonalán, az Aparhanthoz tartozó V. számú halastó (lelőhely-azonosító: 43806) (egyéb elnevezések: Bonyhád-Borsó-szántók; Bonyhád-Urasági-földek) környékén Árpád- és középkori település található. Írott források, korábbi kutatások alapján a lelőhely azonos lehet Csecsk (*Chetnuk*, *Chechewk*, *Chechk*) faluval, ma Csöcske-pusztán. A lelőhelyről az elmúlt évtizedekben több száz régészeti lelet, érem került be a Wosinsky Mór Megyei Múzeumba. Az érmék nagy száma alapján a falu kezdeti idejét, illetve elhagyásának időpontját is meg lehet állapítani. Az alábbi sorokban ezek közlését teszem közre, összekapcsolva az ide vonatkozó írott forrásokkal, földrajzi nevekkkel, régebbi régészeti adatokkal.

ÍROTT FORRÁSOK

A falu legrégebbi írásos adata 1353-ból való. A pécsváradi konvent előtt Mányoki *Baas* fiának Lorándnak fia Pál Tolna megyei összes birtokait és birtokrészeit: Mányok possessio felét, *Egenzaraz* és másik *Egenzaraz* és *Chetnuk* teljes possessioikat s Izmény possessio felét *Tuteus* possessioival, mely Izmény mellett fekszik, Keresztúri Besenyő Pál és Csongrádi János mestereknek a visszaváltásig 300 márka dénárért – a márkát 10 penzával számítva – elzálogosította.¹

1382-ben birtokosai a közelben lakó Mányoki család tagjai voltak, akik valamikor 1382 előtt kölcsönös örökösödési szerződést kötöttek a rokon Tótfői családdal, amelynek értelmében az egyik család kihalása esetén a másik família örököli a kihalt család birtokait. A Tótfőiek éltek tovább, mert 1382-ben őket iktatták be a falu teljes birtokosaiként.²

1431-ben egy másik, Baranya megyei köznemesi család kezén tűnik fel a falu: ekkor Mecseki Vencel fiává fogadta Hernádfalvi Antal mestert, hozzá adva feleségül Mecseki Annát és egyéb birtokok mellett neki adták Csecsket is.³

1434-ben (átirat 1439-ben) a csázmái káptalan bizonyítja, hogy előtte Ilona asszony (Baranyai

¹ DL 56741; KÖFALVI 2006, 231. sz.

² CSÁNKI 1897, 420, 478; K. NÉMETH 2006, 47.

³ Hazai IV. 297–299; K. NÉMETH 2006, 47.

Imre özvegye) *Chechewk* nevű vett birtokát Tolna megyében 1700 magyar arany forint örök áron eladta Tamási Henriknek, feleségének: Anasztáziának és fiának: Jánosnak.⁴

1443-ban a budai káptalan előtt Hédervári Lőrinc nádor és fia, Imre macsói bán, másfelől Tamási János vajda fia Henrik oly egyezsége léptek, hogy ha bármelyik fél magtalanul halna el, összes birtokai osztatlanul a másik félre szálljanak. Itt *Chechk* még a Tamási család birtokaként szerepel.⁵

1445-ben a budai káptalan I. Ulászló 1444. december 21-ikén kelt parancsára Hédervári Lőrinc nádort és fiát, Imre macsói bánt bevezette mindazon birtokokba, melyek a néhai Tamási János fia Henrikkel kötött szerződés révén, ennek holta után reájuk szálltak.⁶ *Chechk* innentől kezdve Hédervári-birtokká vált.

1491-ben II. Ulászló király Hédervári Miklós és fiai, Lőrinc és Ferenc kérésére összes birtokaikat – mivel okleveleik Ozora várúknak Miksa császár hadai által történt elfoglalása alkalmával elraboltattak s rongált állapotban adattak vissza (maga Miklós és Lőrinc is fogságba esett) – új adomány címen adományozza. *Chechk* a tamási vár birtokaként van feltüntetve.⁷

1492-ben a székesfehérvári keresztesek konventje II. Ulászló király parancsára a Héderváriakat beiktatja a Tolna, Fejér, stb. vármegyei birtokaikba, a vármegyék embereinek jelenlétében.⁸

1500-ban a székesfehérvári keresztesek konventje előtt Hédervári Miklós fia Ferenc a Rozgonyi Istvántól és feleségétől, Hédervári Katalintól kölcsönvett 20 ezer arany forint biztosításául leköti Fejér, Tolna, Somogy, Pozsega, Győr, Komárom, Pozsony, Vas és Pest megyében fekvő birtokait. A Tamásihoz tartozó *Chechk* falu is a felsoroltak között szerepelt.⁹

1511-ben a budai káptalan előtt Palásthi István Rozgonyi István felesége, Katalin asszony és leányai, Katalin és Dorottya nevében Hédervári Ferencet Tolna, Fejér, Veszprém stb. megyei birtokainak, illetve birtokrészeinek eladásától, elcserélésétől vagy bármiféle elidegenítésétől, s bárki mást azok birtokbavételétől, a királyt az eladományozástól s a hiteles helyeket azokra vonatkozó oklevelek kiadásától eltiltja, többek között *Chechk* falu is a tiltás alá tartozik.¹⁰

1513-ban ezt a tiltást erősíti meg a győri káptalan is. Az előttük megjelent Palásthi István Katalin asszony, Rozgonyi István felesége és gyermekei, Katalin, Ágnes és Dorottya nevében tiltakozik az ellen, hogy Katalin asszony birtokait, amelyek atyjuk, néhai Hédervári Miklós után őt illetik, testvére, Hédervári Ferenc Enyingi Török Imrének eladja, elcserélje vagy bármiképpen elidegenítse, avagy Török Imre birtokába vegye, s a király beleegyezését adja reá. Itt a tolnai birtokok felsorolásában szerepel utoljára *Chechk*.¹¹ Valószínűleg a birtokcserék, esetleges hatalmaskodások, eltelepítések miatt hanyatlásnak indult a falu, és a török időre vagy elnéptelenedett, vagy csak néhány lakosa maradhatott. Dávid Géza kutatásai alapján Csecsk falu a török összeírásokban Hanuk/Hanugy esetleg Csapony néven szerepelt tovább, ez azonban erősen megkérdőjelezhető.¹² 1690-ben a török hódoltság után, a veszprémi káptalan a várakat illető birtokjogok kapcsán az Esterházy család birtokai közé sorolt tamási vár volt falui között Czeczök/Csecsők/Csecző/Czecze néven szerepeltetni, mely fenntartásokkal hozható összefüggésbe *Chechk* faluval.¹³

⁴ DL 88156.

⁵ Hédervár I. 169. sz.

⁶ Hédervár I. 173. sz.

⁷ Hédervár I. 337. sz.

⁸ Hédervár I. 341. sz.

⁹ Hédervár I. 350. sz.

¹⁰ Hédervár I. 367. sz.

¹¹ Hédervár I. 371. sz. II. Lajos király elvéve Hédervári Ferenc birtokait, a Tolna megyei tamási várat, vele együtt valószínűleg *Chechk* falut is, az edelényi és móri nemesi udvarházakkal együtt, Bucsányi Korlátkövi Péter udvarmesternek és Ákosházi Sárkán Ambrusnak, Zala megye főispánjának és tanácsosának adja (Hédervár I. 397. sz.). 1531-ben Hédervári Ferenc a fenti soroknak ellentmondóan a tamási vár és Tolna megyei birtokait Werbőczy Istvánra hagyja végrendeletében (Hédervár II. 32. sz.).

¹² DÁVID 2006, 58; 69. A régészeti adatok ellentmondanak ennek, mert mint az alábbiakban is látni fogjuk, a vizsgált lelőhelyen a 16. századra keltezhető leletanyag igen gyér. Bonyhád-Szöcske-szántók nevű lelőhelyen (lelőhely-azonosító: 43944), Csöcske-pusztától 2 km-re keletre, Bonyhád felé található egy török kori lelőhely, talán a Csecsk falut elhagyó lakosság ide költözött át, ők szerepelhetnek az összeírásokban.

¹³ SZAKÁLY 1975, 289–290.

Összefoglalva, írott források alapján a falu a 14. század elejétől, közepétől fogva bizonyosan létezett, egészen a 16. század elejéig. A 14. századból kettő, a 15. századból hat, a 16. századból három okleveles adattal rendelkezünk.

A FALU LOKALIZÁLÁSA

A falu helyének meghatározásában, mint oly sok más esetben, elsősorban a dűlőnevek segítenek. Ezek a földrajzi elnevezések sokszor századokon át őrzik a régen volt települések elnevezéseit. Aparhant és Bonyhád-Majos határán található mai tájnevek, úgymint *Csöcske puszta* (3. kép), *Csöcskei-fődek*, *Csöcske szántók*¹⁴ jól kijelölik a falu helyét. Ezen a vidéken, Majos határában Egyed Antal már 1828-ban romokat emlegetett.¹⁵ Wosinsky Mór a *Goldgruben* (Arany-bánya) nevű majosi szőlőkben (Majos-Aparhant határában) középkori téglákat, malterdarabokat talált (1–2. kép).¹⁶ Knábel Vilmos a *Goldgruben* dűlőben szintén falmaradványokra lelt.¹⁷ Ezen helynevek lokalizálásához össze kell hasonlítani a régebbi és a mai térképeket. *Csötske* elnevezés egy 1746-ban kiadott térképen szerepel Bonyhád és Fülöpszerdahely közé beékelődve, az említett területektől nyugatra.¹⁸ *Praedium Csöcske* elnevezés tűnik fel egy 1776-ban készített térképen szintén Bonyhád, Fülöpszerdahely közé beékelődve egészen Apar és Hant határáig.¹⁹ Az első katonai felmérés térképén (1782–1785) *Schetzko/Schetzke grund* név tűnik fel a mai Szöcske-szántók területén.²⁰ *Praedium Csöcske* elnevezés egy 1810-ben kiadott térképen a Bonyháddhoz tartozó, és ennek nyugati határát képező Tabule Dominales/Urasági-földektől (ma Szecska-dűlő) nyugatra eső határterületet jelenti (ma Szöcske-szántók)²¹. 1818-as térképen *Pra. Csötske* határnév olvasható.²² 1860-as térképeken a korábbi térképen szereplő Urasági-földek területén szerepel *Csöcskeer Weingebirg* (Csöcske-szőlőhegy), *Csöcskeer Aecker* (Csöcske-szántók) elnevezés a mai Szecska-dűlő területén.²³ A 19. századi kataszteri térképen szereplő *Goldgruben*-dűlő a mai Csöcske-puszta határrész keleti végére esik (1. kép).

A térképek alapján jól kivehető, hogy Csöcske falu területe valamikor Bonyhád, Majos, Hant, Apar és Fülöpszerdahely között helyezkedett el, viszonylag nagy területen. 1818-ig egyértelműen Csötske/Csötske/Csöcske néven említik a Bonyhádtól nyugatra eső határrészeket, beleértve a mai Szöcske-szántókat is. Az 1860-as években készített térképeken az elnevezés Bonyhád felé, keleti irányba elcsúszva, a mai Szecska-dűlő területén tűnik fel. A név térképeken való megjelenésének fő iránya Bonyhádtól mindig nyugatra esik, de egyre inkább kisebb és kisebb területre vonatkozólag, és egyre inkább keletebbre tolódva. Úgy tűnik, hogy a hangzás tekintetében hasonló elnevezések úgymint Szecska, Szöcske, Csöcske egy tőről fakadnak, mégpedig az írott forrásokban legtöbbször említett *Chechk/Csöcsk* és a legkorábbi térképeken szereplő *Csötske/Csötske/Csöcske* névből. A forrásokban szereplő falut tehát ezen területeken belül kell keresni, leszámítva a Szecska-dűlőt, mert ez a terület mindig is Bonyháddhoz tartozott.

¹⁴ TMFN 1981, 347: 76/60–61.

¹⁵ CSERNA – KACZIÁN 1986, 156.

¹⁶ WOSINSKY 1896, I. 477. Ezúton köszönöm a Magyar Nemzeti Levéltár Tolna Megyei Levéltára dolgozóinak, dr. Várady Zoltánnak és Asztalos Zoltánnak a térképekkel kapcsolatban nyújtott segítségüket.

¹⁷ K. NÉMETH 2015, 45; KNÁBEL 1970, 8.

¹⁸ MNL TML XV. 3. T 20 (1746).

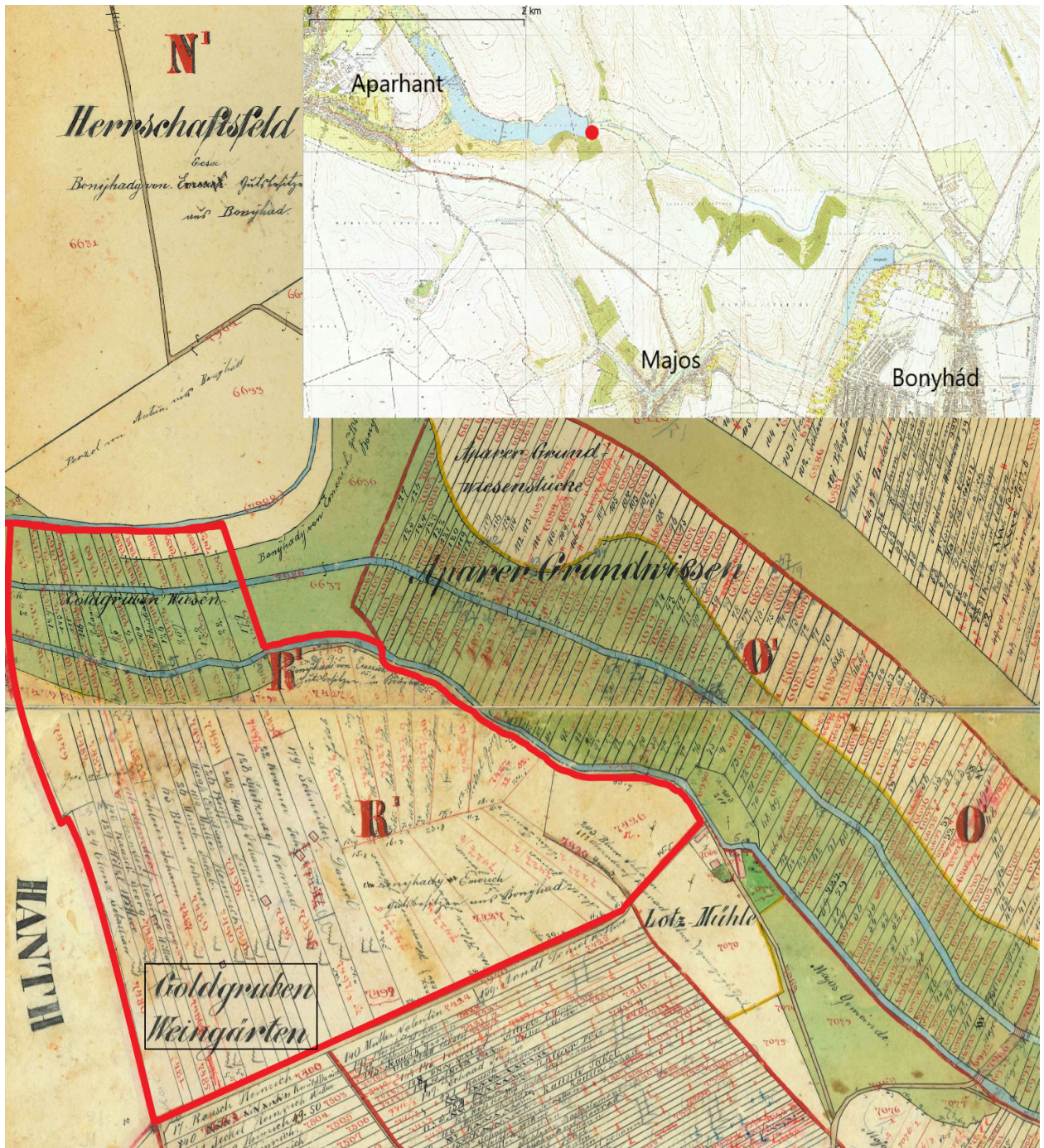
¹⁹ MNL TML XV. 3. T 23 (1776).

²⁰ I. katonai felmérés (1782–1785). <http://mapire.eu/hu>. Koordináták: 18.5234, 46.3173.

²¹ MNL TML XV. 3. T 28 (1810).

²² MNL TML XV. 3. T 163 (1818).

²³ Magyar Nemzeti Levéltár Országos Levéltára S78 229. téka, Bonyhád 1–23 (1860).



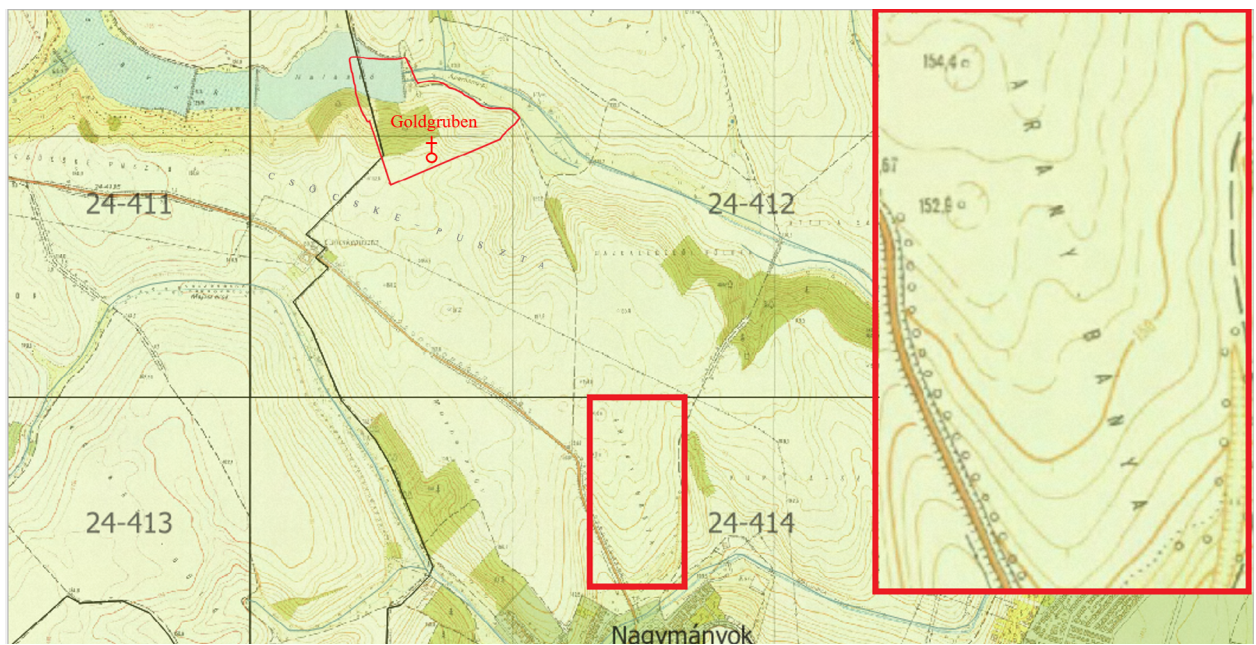
1. kép. A lelőhely elhelyezkedése (fent) és a Goldgruben Weingarten dűlő a történeti kataszteri térképen (a térkép jelzete: MNL TML XV. 3. K 74, Majos, 1864)

A LELŐHELY

Bonyhád nyugati, Aparhant keleti határánál található, felduzzasztott Aparhanti-patak úgynevezett V. halastavának északi, keleti és déli mederrészében (lelőhely-azonosító: 43806) középkori falura utaló leletek kerültek elő Csiszér Antal 1980 óta tartó folyamatos terepbejárásai során (4. kép). A lelőhely részben a mai Csöcske-szántók, illetve a régi Goldgruben Weingarten-dűlőben található, ezeken át észak felé még tovább nyúlik. A tóba északról folyó – Aparhant és Majos közt a határt képező – mellékág és a vele párhuzamosan folyó, tőle keletre fekvő másik patakág által határolt



2. kép. A Goldgruben Weingarten dűlő helye a történelmi kataszteri térképen (MNL TML XV. 3. K 74, Majos, 1864) és űrfotóra (Forrás: Google Map) vetítve



3. kép. Az Arany-szántók dűlőnév a topográfiai térképen (Egységes Országos Vetület 24-414 szelvény)

részen az Urasági-földek déli részére is kiterjed a lelőhely, illetve az ettől keletre elhelyezkedő Bor-só-szántók délnyugati szegletére. Az V. számú halastótól és a belőle kilépő Aparhanti-paktól délre, a Szöcske-szántók északi részén, a tó déli felén lévő erdőre és a paktól délre eső alsó részek szintén a lelőhely részét képezik. A középkori falutól északnyugatra, az Aparhant-Majos határán futó paktól, illetve vízmosástól nyugatra, nagyjából 130 méteres hiátus után az Urasági-földeken/ Első-lapason (lelőhely-azonosító: 46991) a régészeti adatbázisban még szerepel középkori lelőhely, de ezt többször megismételt terepbejárással sem sikerült megerősítenünk. 2020-ban Csiszér Antal gyűjteménykezelővel (Wosinsky Mór Megyei Múzeum), Bulla László, Mészáros Péter, Vincze Péter

4. kép. A lelőhely kiterjedése a közhiteles lelőhelynyilvántartás szerint és a műszeres leletfelderítés során gyűjtött leletek szóródása

múzeumbarát fémkeresősök és a szerző terepbejárást tartott a lelőhelytől 200 méterre délre fekvő dombhát gerincén, ahol egy nagyjából 80 méteres sugarú körben téglatörmelékek, kövek, középkori kerámiák és érmék sokasága jelezte, hogy egykor itt épület (templom?) állhatott (4. kép).²⁴ A lelőhely magját ez a 80 méter sugarú kör adja, de szórványosabban 170 méteres körben kerültek elő régészeti tárgyak. Az Aparhanti-patak és a gerinc közötti részről is kerültek elő régészeti leletek, összekötve ezzel a patakmeder alsó szintjein bejelölt régészeti lelőhelyet, a dombháton lévővel. Összesítve nyugat–keleti irányban a falu kiterjedése 500 méter, észak–déli irányban 600 méter lehetett, mely a felszíni leletek alapján az Árpád-korban és a középkorban is létezett.

²⁴ Ezúton köszönöm Bulla Lászlónak, Csikós Zoltánnak, Csiszér Antalnak, Mészáros Péternek, Vincze Péternek és Vindus Melindának a terepen végzett segítségüket.

ÉREMTÍPUSOK

A lelőhelyről előkerült érmék sorozata I. László királyunktól indul, Szapolyai Jánosig tart, pénztípusok szerint több csoportra lehet osztani őket. A magyar királyi vereteken kívül friesachi dénárók, bécsi fillérek, szlavón dénárók kerültek elő a falu területéről. Szent László (1077–1095) CNH I. 36-os verete nyitja a sort (1. tábla 1), Könyves Kálmán (1095–1116) CNH I. 47-es dénárja a következő érem. II. Béla (1131–1141) veretei közül 5 db került elő, 1 db CNH I. 59-es és 4 db CNH I. 87-es dénár. II. Géza (1141–1162) uralkodását a CNH I. 160-as dénár jelzi. III. Istvánnak (1162–1172) a CNH I. 123-as és a 153-as érméje került elő. III. Béla (1172–1196) rézpenzeiből 61 db lett begyűjtve (1. tábla 2–4), ebből 36 db CNH I. 98-as, 25 pedig CNH I. 101-es típusú (4-4 db mindkettő típusból átlukasztott, 13%). II. Adalbert (1168–1177 és 1183–1200) 1 db friesachi dénárja zárja a 12. századi érmék sorozatát.

A 13. századból szinte csak külföldi, illetve szlavón dénárók találtunk a lelőhelyen. A 13. század első feléből Berthold aquileiai pátriárka (1218–1251) CNA I. Ch 11-es, II. Eberhard (1200–1246) CNA I. Ca 14-es, Ca 23-as, Cn 4-es, Cu 6-os, II. Bernhard (1202–1256) CNA I. Cb 17-es dénárjai és IV. Béla 4 db szlavón dénárjai (ÉH Sz. 2) kerültek elő (1. tábla 5). A 13. század második felét V. István (1270–1272) 3 db szlavón dénárja (1. tábla 6) (továbbá 1 db meghatározhatatlan db is valószínűleg V. István érméje), és I. Albrecht (1282–1308) Lu. 119-es verete jelképezi.

A 14. század elejét, közepét Szép Frigyes (1298–1330) CNA I. B 221-es, I. Lajos (1342–1382) 1 db CNH II. 71-es, 5 db CNH II. 89. a-s (1. tábla 7), és 2 db CNH II. 94A típusú veretei képviselik. A század végéről Mária királynő (1382–1387) CNH II. 114-es, CNH II. 114. f-es, CNH II. 116-os, CNH II. 116. h-s, és CNH II. 116. n-es dénárjai kerültek elő. Luxemburgi Zsigmond (1387–1437) idejéből 45 db pénzérem került elő, dénárók, quaringok, parvusok: CNH II. 121-es (1. tábla 10), 124-es, 125-ös (1. tábla 11), 126-os, 129-es veretek és ezek változatai (1. tábla 9). Ezeket egészíti ki Redwitz Miklós (1430–1437) szőrényi bán 2 db quaringja és IV. Albrecht (1395–1404) 2 db bécsi fillére (katalógusszám nélküliek) (1. tábla 8). A 15. század derekáról Albert királynak (1437–1439) CNH II. 135 B. a és s típusú érméit találtuk. I. Ulászlónak (1440–1444) összesen 16 érméjét gyűjtöttük be a területről: 2 db CNH II. 141 a-s (1. tábla 12) és 1 db CNH II. 141 n-es, 1 db CNH II. 143A-s, 6 db CNH II. 145A-s, 1 db CNH 145A n-es, 4 db CNH II. 146A-s, és 1 db CNH II. 147 c típusú érmét. 17. érmeként egy bizonytalan verésű dénárt is I. Ulászlóhoz kapcsolhatunk. Az éremkép leginkább a CNH II. 143B-hez hasonlatos. Előlapon MONETA VNGARIE [...] körirat látható (MONETA WLADISLAI helyett), középen a lengyel sassal, a hátlapon REGIS VNGARIE ET CETE, fordított címerpajzssal (1. tábla 13). Az interregnum idejéből (1444–1446) 1 db CNH II. 152-es való. Hunyadi János kormányzásának idejéből (1446–1453) 4 db dénár származik: 1 db CNH II. 156-os (1. tábla 14), 3 db CNH II. 156 i-s (1. tábla 15). Egy hibrid veret is található a gyűjtésben, melynek egyik oldala a CNH II. 157A-s érem hátlapja, kettőskereszt K-R verdejellel, MONETA REGNI VNGARIE körirattal (1447–1450), a másik oldala pedig a CNH II. 183-as dénár hátlapja, koronás orozslános veret REGIS UNGARIE ET CETERA felirattal (1447–1450) (1. tábla 16). Az első leírás Hunyadi János pénzeinek (CNH II. 157A-C) hátlapi éremképén szerepel, a második V. László (CNH II. 183) veretének hátlapján. Valószínűleg V. László verte, Hunyadi Jánosnak az orozslános éremképeit másoltathatta saját pénzeire. Ezen kívül V. Lászlónak 4 érméje került elő: 1 db CNH II. 182-es és 3 db CNH II. 182 a-s. Hunyadi Mátyás (1458–1490) korszakát 6 érme jelzi: 1 db CNH II. 204 A-s aranyforint töredéke (1. tábla 17), 1 db CNH II. 222-es és 4 db CNH II. 233 A-s dénár. II. Ulászlónak (1490–1516) csak egyetlen érméje került elő a lelőhelyről, egy CNH II. 272A a-s dénár (1. tábla 18). 7 db meghatározhatatlan érme is volt a falu területén, melyekről csak annyit lehet megállapítani, hogy valószínűleg 15. századiak.

A 16. század első harmadából a lelőhelyről 3 db érmét sikerült begyűjteni. II. Lajos (1516–1526) CNH II 308A e típusú dénárjából 2 db-ot (1. tábla 19), Szapolyai János (1526–1540) CNH II. 331A w típusú veretéből 1 db-ot (1. tábla 20).

Az éremkataszter alapján megállapítható, hogy a falu a 11. század utolsó harmadától már létezhetett, és egészen a 15–16. fordulójáig, a 16. század első harmadáig élt. Az érmeforgalom gyengülése már II. Ulászlónál is kitapintható, hiszen az előtte uralkodó Mátyásnak 6 db, V. Lászlónak 5 db, Hunyadi Jánosnak 5 db érméjét is megtaláltuk az egykor volt falu területén, míg II. Ulászlónak és Szapolyai Jánosnak 1-1 érméjét és II Lajosnak is csak két pénzveretét találtuk meg. Ebből kiindulva a falu már a 15. század végén hanyatlásnak indulhatott, vagy a birtokcserék, vagy hatalmaskodások miatt, a török hadjáratok pedig megpecsételhették a falu sorsát.

Az V. számú halastó és az Aparhanti-patak mentén kiterjedő Árpád- és középkori falu kapcsolatát a dombon lévő téglás (templomos?) résszel az érmék megerősítik (4. kép). III. Béla idejéig, tehát a 12. század végéig a falu területe csak az alsó terepszintekre terjedt ki, hiszen csak ezen a részen fordulnak elő érmék ebből az időszakból (I. László, Kálmán, II. István, II. Béla, II. Géza, III. István). III. Béla tálkapénzei már a fenti térszintről is előkerültek, tehát ekkor már ez a terület is a faluhoz tartozhatott. IV. Béla, V. István, Mária királynő, Zsigmond, IV. Albrecht, Albert, I. Ulászló, Hunyadi János, V. László és Hunyadi Mátyás uralkodása alatt kibocsájtott pénzek mindkét területről előkerültek, tehát a 12. század végétől a 15. század végéig, párhuzamosan egymás mellett élt a két településrész. A fenti téglás térszintről Hunyadi Mátyást követően érem nem került elő, lehetséges, hogy ebben az időben a falunak ez a része már elpusztult.

ÖSSZEFOGLALÁS

Az írott források, a régészeti anyagok, a földrajzi nevek összefűzésével megállapítható, hogy a Bonyhád és Aparhant határán, a mai Csöcske-pusztán az egykor volt Goldengruben Weingarten-dűlőben, az aparthanti V. számú halastó területén helyezkedett el az írott forrásokban szereplő *Chechk/Csecsk/Csöcske* nevezetű falu, mely a 11. század végétől, a 15. század végéig, esetleg a 16. század első harmadáig létezett.

ÉREMTÁBLÁZAT

x	y	Kibocsátó	Hivatkozás	Súly	Átmérő	Találó
		I. László	CNH I. 36.	1,16 g	2,0 cm	Cs. A.
		Kálmán	CNH I. 47.	0,15 g	1,0 cm	Cs. A.
		II. Béla	CNH I. 59.	0,12 g	1,0 cm	Cs. A.
		II. Béla	CNH I. 87.	0,28 g	1,2 cm	Cs. A.
		II. Béla	CNH I. 87.	0,25 g	1,2 cm	Cs. A.
		II. Béla	CNH I. 87.	0,27 g	1,2 cm	Cs. A.
		II. Béla	CNH I. 87.	0,28 g	1,2 cm	Cs. A.
		II. Géza	CNH I. 160.	0,16 g	1,2 cm	Cs. A.
		III. István	CNH I. 123.	0,14 g	1,2 cm	Cs. A.
		III. István	CNH I. 153.	0,04 g	1,1 cm	Cs. A.
606723	108882	III. Béla	CNH I. 98.?	2,47 g	2,6 cm	M. P.
606666	108944	III. Béla	CNH I. 98.?	0,48 g	2,2 cm	M. P.
606710	108909	III. Béla	CNH I. 98.?	0,60 g	2,3 cm	K. T. G.
606563	109126	III. Béla	CNH I. 98. 16.15.0.1.	3,10 g	2,7 cm	K. T. G.
		III. Béla	CNH I. 98.?	1,78 g	2,7 cm	Cs. A.
		III. Béla	CNH I. 98.?	2,25 g	2,5 cm	Cs. A.

x	y	Kibocsátó	Hivatkozás	Súly	Átmérő	Találó
		III. Béla	CNH I. 98.?	2,95 g	2,7 cm	Cs. A.
		III. Béla	CNH I. 98.?	3,11 g	2,7 cm	Cs. A.
		III. Béla	CNH I. 98.?	2,67 g	2,6 cm	Cs. A.
		III. Béla	CNH I. 98.?	1,93 g	2,6 cm	Cs. A.
		III. Béla	CNH I. 98.?	3,04 g	2,7 cm	Cs. A.
		III. Béla	CNH I. 98.?	2,77 g	2,5 cm	Cs. A.
		III. Béla	CNH I. 98.?	2,49 g	2,7 cm	Cs. A.
		III. Béla	CNH I. 98.?	2,07 g	2,5 cm	Cs. A.
		III. Béla	CNH I. 98.?	3,18 g	2,7 cm	Cs. A.
		III. Béla	CNH I. 98.?	2,25 g	2,7 cm	Cs. A.
		III. Béla	CNH I. 98.?	3,02 g	2,6 cm	Cs. A.
		III. Béla	CNH I. 98.?	2,86 g	2,6 cm	Cs. A.
		III. Béla	CNH I. 98.?	2,37 g	2,6 cm	Cs. A.
		III. Béla	CNH I. 98.?	1,55 g	2,6 cm	Cs. A.
		III. Béla	CNH I. 98.?	2,58 g	2,6 cm	Cs. A.
		III. Béla	CNH I. 98.?	1,74 g	2,6 cm	Cs. A.
		III. Béla	CNH I. 98.?	2,43 g	2,5 cm	Cs. A.
		III. Béla	CNH I. 98.?	2,53 g	2,7 cm	Cs. A.
		III. Béla	CNH I. 98.?	1,30 g	2,8 cm	Cs. A.
		III. Béla	CNH I. 98.?	0,94 g	2,4 cm	Cs. A.
		III. Béla	CNH I. 98.?	2,23 g	2,5 cm	Cs. A.
		III. Béla	CNH I. 98.?	1,57 g	2,8 cm	Cs. A.
		III. Béla	CNH I. 98.?	2,58 g	2,7 cm	Cs. A.
		III. Béla	CNH I. 98.?	1,70 g	2,7 cm	Cs. A.
		III. Béla	CNH I. 98. 16.15.a1.4.	2,76 g	2,6 cm	Cs. A.
		III. Béla	CNH I. 98. 16.15.a1.18.	2,46 g	2,6 cm	Cs. A.
		III. Béla	CNH I. 98. 16.15.a1.1.	2,91 g	2,7 cm	Cs. A.
		III. Béla	CNH I. 98. 16.15.e2.1.	2,44 g	2,7 cm	Cs. A.
		III. Béla	CNH I. 98. 16.15.0.1.	2,79 g	2,7 cm	Cs. A.
		III. Béla	CNH I. 98. 16.15.a2.19.	2,33 g	2,5 cm	Cs. A.
		III. Béla	CNH I. 101. 16.17.7.	1,23 g	2,2 cm	Cs. A.
		III. Béla	CNH I. 101. 16.19.a1.1.	1,07 g	2,2 cm	Cs. A.
		III. Béla	CNH I. 101. 16.17. a CNH I. 101. 16.16.62. sziglával	0,88 g	2,2 cm	Cs. A.
		III. Béla	CNH I. 101. 16.?	0,73g	2,2 cm	Cs. A.
		III. Béla	CNH I. 101. 16.16.1.	1,26 g	2,3 cm	Cs. A.
		III. Béla	CNH I. 101. 16.17.4.	0,97 g	2,2 cm	Cs. A.
		III. Béla	CNH I. 101. 16.17.1.	1,34 g	2,3 cm	Cs. A.

x	y	Kibocsátó	Hivatkozás	Súly	Átmérő	Találó
		III. Béla	CNH I. 101. 16.20.a1.1	1,52 g	2,2 cm	Cs. A.
		III. Béla	CNH I. 101. 16.17.50.	1,42 g	2,3 cm	Cs. A.
		III. Béla	CNH I. 101. 16.19.0.1.	0,81 g	2,1 cm	Cs. A.
		III. Béla	CNH I. 101. 16.17.36.	1,55 g	2,3 cm	Cs. A.
		III. Béla	CNH I. 101. 16.17.46	1,60 g	2,3 cm	Cs. A.
		III. Béla	CNH I. 101. 16.17.1.	1,76 g	2,3 cm	Cs. A.
		III. Béla	CNH I. 101. 16.16.95.	1,46 g	2,2 cm	Cs. A.
		III. Béla	CNH I. 101. 16.16.1.	0,92 g	2,2 cm	Cs. A.
		III. Béla	CNH I. 101. 16.17.15.	0,99 g	2,2 cm	Cs. A.
		III. Béla	CNH I. 101. 16.17.13.	1,57 g	2,2 cm	Cs. A.
		III. Béla	CNH I. 101. 16.17.39.	1,11 g	2,2 cm	Cs. A.
		III. Béla	CNH I. 101. 16.17.71.	0,99 g	2,2 cm	Cs. A.
		III. Béla	CNH I. 101. 16.19.01.	1,22 g	2,2 cm	Cs. A.
		III. Béla	CNH I. 101. 16.16.13.	0,88 g	2,2 cm	Cs. A.
		III. Béla	CNH I. 101. 16.17.14.	0,97 g	2,2 cm	Cs. A.
		III. Béla	CNH I. 101. 16.17.9.	0,98 g	2,2 cm	Cs. A.
		III. Béla	CNH I. 101. 16.17.?	1,12 g	2,2 cm	Cs. A.
		III. Béla	CNH I. 101. 16.17.?	0,66 g	2,2 cm	Cs. A.
606709	108869	IV. Béla	ÉH Sz. 2.	0,50 g	1,4 cm	K. T. G.
		IV. Béla szlavón dénár	ÉH Sz. 2.	0,58 g	1,5 cm	Cs. A.
		IV. Béla szlavón dénár	ÉH Sz. 2.	0,53 g	1,5 cm	Cs. A.
606690	108902	IV. Béla	ÉH Sz. 4.	0,73 g	1,5 cm	M. P.
		Berthold aquielai püspök	CNA I. Ch 11.	1,27 g	1,7 cm	Cs. A.
		II. Eberhard	CNA I. Ca 23.	0,85 g	1,8 cm	Cs. A.
		II. Eberhard	CNA I. Ca 14.	0,68 g	1,7 cm	Cs. A.
		II. Eberhard	CNA I. Cn 4.	0,82 g	1,4 cm	Cs. A.
		II. Eberhard	CNA I. Cu 6.	0,28 g	1,5 cm	Cs. A.
606735	108964	II. Bernhard	CNA I. Cb 17.	0,43 g	1,7 cm	M. P.
606678	108934	V. István	ÉH Sz. 12.	0,73 g	1,5 cm	V. P.
		V. István szlavón dénár	ÉH Sz. 12.	0,82 g	1,6 cm	Cs. A.
		V. István szlavón dénár	ÉH Sz. 12.	0,72 g	1,6 cm	Cs. A.
		Verdejel nélküli szlavón déná	–	0,68 g	1,5 cm	Cs. A.
		I. Albrecht	Lu. 119.	0,76 g	1,5 cm	Cs. A.

x	y	Kibocsátó	Hivatkozás	Súly	Átmérő	Találó
		I. Lajos	CNH II. 71.	0,47 g	1,4 cm	Cs. A.
		I. Lajos	CNH II. 89. a.	0,51 g	1,4 cm	Cs. A.
		I. Lajos	CNH II. 89. a.	0,53 g	1,4 cm	Cs. A.
		I. Lajos	CNH II. 89. a.	0,40 g	1,4 cm	Cs. A.
		I. Lajos	CNH II. 89. a.	0,47 g	1,4 cm	Cs. A.
		I. Lajos	CNH II. 89. a.	0,32 g	1,2 cm	Cs. A.
		I. Lajos	CNH II. 94A	0,44 g	1,4 cm	Cs. A.
		I. Lajos	CNH II. 94A	0,70 g	1,5 cm	Cs. A.
		Szép Frigyes	CNA I. B 221.	0,43 g	1,4 cm	Cs. A.
		II. Adalbert	CNA I. Ca 9.	1,13 g	1,8 cm	Cs. A.
606692	108911	Mária	CNH II. 116. n.	0,35 g	1,2 cm	K. T. G.
606711	108915	Mária	CNH II. 114.	0,34 g	1,2 cm	K. T. G.
		Mária	CNH II. 114. f.	0,41 g	1,4 cm	Cs. A.
		Mária	CNH II. 116.	0,38 g	1,4 cm	Cs. A.
		Mária	CNH II. 116. h.	0,26 g	1,4 cm	Cs. A.
606541	109125	Zsigmond	CNH II. 121.	0,33 g	1,2 cm	K. T. G.
606711	108926	Zsigmond	CNH II. 126.	0,23 g	1,2 cm	Cs. Z.
606657	108908	Zsigmond	CNH II. 129. r.	0,48 g	1,2 cm	V. P.
606676	108891	Zsigmond	CNH II. 129.	0,33 g	1,3 cm	K. T. G.
606672	108936	Zsigmond	CNH II. 129. k.	0,29 g	1,2 cm	V. P.
606670	108879	Zsigmond	CNH II. 121. a.	0,37 g	1,3 cm	K. T. G.
606662	108908	Zsigmond	CNH II. 125A	0,28 g	1 cm	B. L.
606701	108940	Zsigmond	CNH II. 129.	0,42 g	1,3 cm	K. T. G.
606718	108864	Zsigmond	CNH II. 125A	0,25 g	1 cm	K. T. G.
606699	108875	Zsigmond	CNH II. 129. a.	0,38 g	1,3 cm	B. L.
606674	108894	Zsigmond	CNH II. 129A. c.	0,46 g	1,3 cm	Cs. A.
606713	108909	Zsigmond	CNH II. 129. n.	0,33 g	1,3 cm	Cs. A.
606703	108921	Zsigmond	CNH II. 129.	0,32 g	1,3 cm	M. P.
606689	108906	Zsigmond	CNH II. 129.	0,30 g	1,3 cm	Cs. Z.
606705	108912	Zsigmond	CNH II. 129.	0,27 g	1,3 cm	M. P.
606706	108924	Zsigmond	CNH II. 129.	0,40 g	1,3 cm	M. P.
606701	108915	Zsigmond	CNH II. 129.	0,52 g	1,3 cm	K. T. G.
606702	108892	Zsigmond	CNH II. 129.	0,37 g	1,3 cm	M. P.
606705	108922	Zsigmond	CNH II. 129.	0,30 g	1,3 cm	K. T. G.
606719	108920	Zsigmond	CNH II. 129.	0,63 g	1,3 cm	K. T. G.
606678	108916	Zsigmond	CNH II. 129.	0,50 g	1,3 cm	K. T. G.
606684	108905	Zsigmond	CNH II. 129.	0,47 g	1,3 cm	K. T. G.
606693	108880	Zsigmond	CNH II. 129.	0,22 g	1,3 cm	K. T. G.

x	y	Kibocsátó	Hivatkozás	Súly	Átmérő	Találó
606719	108883	Zsigmond	CNH II. 125A	0,27 g	0,9 cm	K. T. G.
606719	108914	Zsigmond	CNH II. 125A	0,28 g	1,1 cm	K. T. G.
606704	108897	Zsigmond	CNH II. 125A	0,28 g	0,9 cm	K. T. G.
606708	108911	Zsigmond	CNH II. 125A	0,20 g	1 cm	K. T. G.
606671	108911	Zsigmond	CNH II. 125A	0,34 g	1,1 cm	K. T. G.
606670	108917	Zsigmond	CNH II. 125A	0,21 g	0,9 cm	K. T. G.
606674	108917	Zsigmond	CNH II. 125A	0,31 g	1 cm	K. T. G.
606768	108949	Zsigmond	CNH II. 125A	0,21 g	1 cm	K. T. G.
606686	108892	Zsigmond	CNH II. 125A	0,32 g	1,1 cm	M. P.
606697	108935	Zsigmond	CNH II. 125A	0,35 g	1 cm	V. P.
606718	108900	Zsigmond	CNH II. 129.	0,40 g	1,3 cm	M. P.
606662	108947	Zsigmond	CNH II. 129.	0,58 g	1,3 cm	M. P.
606714	108873	Zsigmond	CNH II. 129. nn.	0,53 g	1,3 cm	M. P.
606677	108974	Zsigmond	CNH II. 129. nn.	0,42 g	1,3 cm	V. P.
606638	108907	Zsigmond	CNH II. 129.	0,34 g	1,2 cm	V. P.
606738	108893	Zsigmond	CNH II. 124A	0,45 g	1,6 cm	B. L.
		Zsigmond	CNH II. 124A	0,56 g	1,4 cm	Cs. A.
		Zsigmond	CNH II. 125A	0,34 g	1,1 cm	Cs. A.
		Zsigmond	CNH II. 129.	0,43 g	1,4 cm	Cs. A.
		Zsigmond	CNH II. 129.	0,46 g	1,5 cm	Cs. A.
		Zsigmond	CNH II. 124A	0,47 g	1,5 cm	Cs. A.
		Zsigmond	CNH II. 121.	0,18 g	1,3 cm	Cs. A.
		Redwitz Miklós	-	0,46 g	1,4 cm	Cs. A.
		Redwitz Miklós	-	0,46 g	1,1 cm	Cs. A.
606706	108922	IV. Albrecht	-	0,39 g	1,3 cm	M. P.
		IV. Albrecht	-	0,46 g	1,7 cm	Cs. A.
606679	108893	Habsburg Albert	CNH II. 135B a.	0,41 g	1,4 cm	K. T. G.
		Habsburg Albert	CNH II. 135B s.	0,40 g	1,3 cm	Cs. A.
606695	108841	I. Ulászló	CNH II. 146A	0,53 g	1,5 cm	M. P.
606670	108911	I. Ulászló	CNH II. 145A	0,28 g	1,5 cm	M. P.
606708	108896	I. Ulászló	CNH II. 146A	0,38 g	1,5 cm	K. T. G.
606689	108922	I. Ulászló	CNH II. 145A	0,38 g	1,5 cm	K. T. G.
606694	108886	I. Ulászló	CNH II. 146A	0,42 g	1,5 cm	K. T. G.
606673	108907	I. Ulászló	CNH II. 146A	0,73 g	1,4 cm	Cs. A.
606697	108901	I. Ulászló	CNH II. 145A	0,44 g	1,5 cm	M. P.
606713	108924	I. Ulászló	CNH II. 145A	0,51 g	1,5 cm	M. P.
606707	108896	I. Ulászló	CNH II. 141. a.	0,93 g	1,8 cm	K. T. G.
606697	108901	I. Ulászló	CNH II. 145A	0,44 g	1,5 cm	M. P.

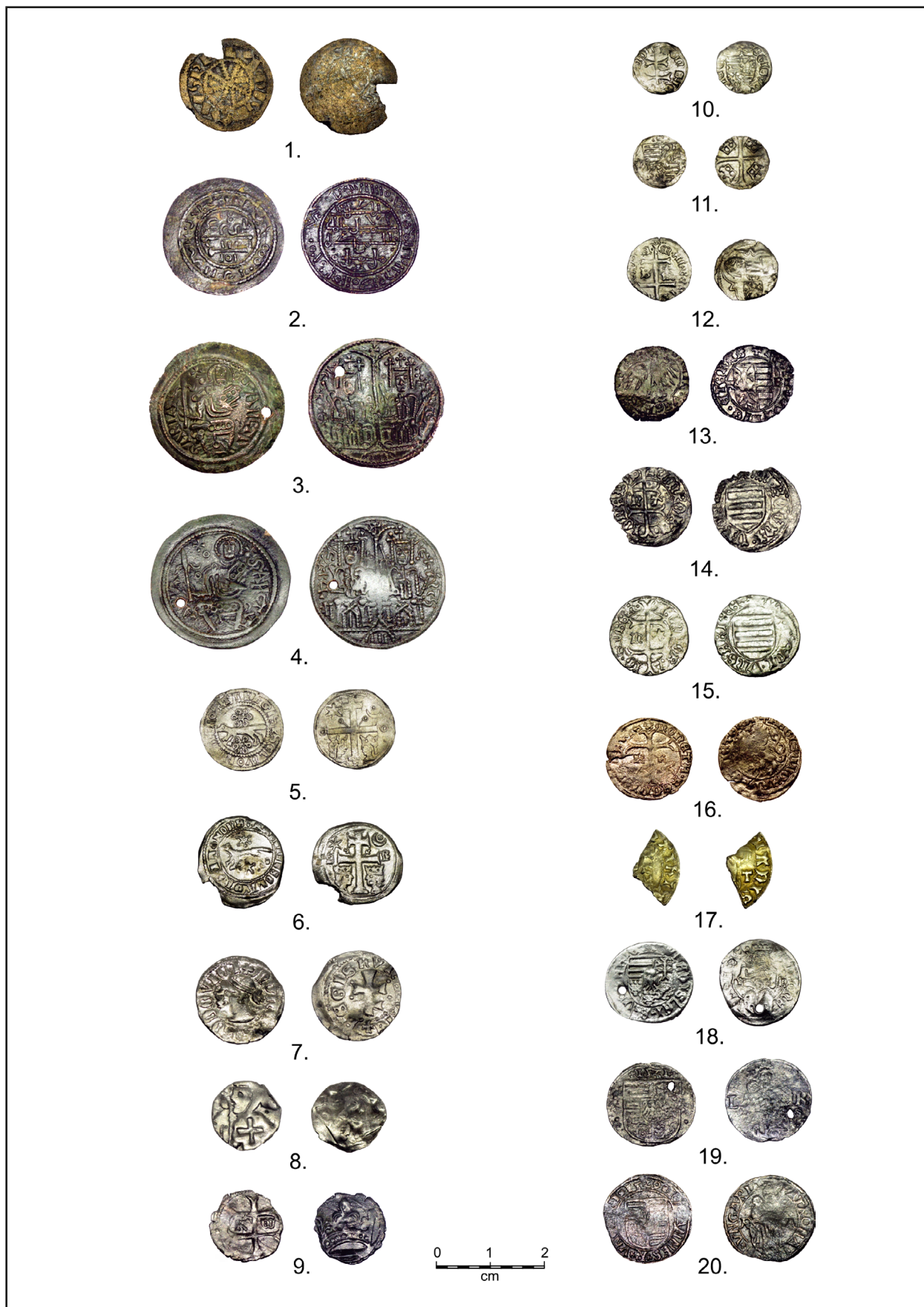
x	y	Kibocsátó	Hivatkozás	Súly	Átmérő	Találó
606713	108924	I. Ulászló	CNH II. 145A	0,51 g	1,5 cm	M. P.
606707	108896	I. Ulászló	CNH II. 141. a.	0,93 g	1,8 cm	K. T. G.
606710	108869	I. Ulászló	CNH II. 143A	0,68 g	1,7 cm	V. P.
606678	108967	I. Ulászló	CNH II. 143B	0,87 g	1,7 cm	B. L.
		I. Ulászló	CNH II. 145A n.	0,43 g	1,4 cm	Cs. A.
		I. Ulászló	CNH II. 147. c.	1,19 g	1,5 cm	Cs. A.
		I. Ulászló	CNH II. 141. n.	0,97 g	1,9 cm	Cs. A.
		Interregnum 1444–1446	CNH II. 152.	0,86 g	1,7 cm	Cs. A.
606749	108954	Hunyadi János	CNH II. 156	0,59 g	1,4 cm	V. P.
		Hunyadi János	CNH II. 156. i.	0,34 g	1,5 cm	Cs. A.
		Hunyadi János	CNH II. 156. i.	0,37 g	1,3 cm	Cs. A.
		Hunyadi János	CNH II. 156. i.	0,60 g	1,4 cm	Cs. A.
		Hunyadi János/ V. László	Rv: CNH II. 157A Rv: CNH II. 183.	0,76 g	1,7 cm	Cs. A.
606677	108895	V. László	CNH II. 182. a.	0,28 g	1,3 cm	K. T. G.
606692	108929	V. László	CNH II. 182.	0,28 g	1,5 cm	K. T. G.
		V. László	CNH II. 182. a.	0,49 g	1,5 cm	Cs. A.
		V. László	CNH II. 182. a.	0,46 g	1,4 cm	Cs. A.
		Hunyadi Mátyás	CNH II. 204A	0,57 g	1,6 cm	Cs. A.
606691	108906	Hunyadi Mátyás	CNH II. 222.	0,56 g	1,6 cm	K. T. G.
		Hunyadi Mátyás	CNH II. 233A	0,39 g	1,5 cm	Cs. A.
		Hunyadi Mátyás	CNH II. 233A	0,41 g	1,6 cm	Cs. A.
		Hunyadi Mátyás	CNH II. 233A	0,44 g	1,6 cm	Cs. A.
		Hunyadi Mátyás	CNH II. 233A	0,20 g	1,3 cm	Cs. A.
		II. Ulászló	CNH II. 272A a.	0,52 g	1,7 cm	Cs. A.
606810	108849	15. század	?	0,19 g	1,3 cm	B. L.
606680	108902	15. század	?	0,27 g	1,3 cm	K. T. G.
606672	108895	15. század	?	0,73 g	1,8 cm	K. T. G.
606714	108910	15. század	?	0,38 g	1,4 cm	K. T. G.
606674	108931	15. század	?	0,43 g	1,4 cm	V. P.
606652	108911	15. század	?	0,56 g	1,6 cm	V. P.
606693	108905	15. század	?	0,37 g	1,8 cm	V. P.
		II. Lajos	CNH II. 308A e.	0,49 g	1,5 cm	Cs. A.
		II. Lajos	CNH II. 308A e.	0,48 g	1,5 cm	Cs. A.
		Szapolyai János	CNH II. 331A w.	0,41 g	1,5 cm	Cs. A.

IRODALOMJEGYZÉK

- CSÁNKI 1897 CSÁNKI Dezső, *Magyarország történelmi földrajza a Hunyadiak korában III.* Budapest 1897.
- CSERNA – KACZIÁN 1986 CSERNA Anna – KACZIÁN János, *Egyed Antal összeírása és korrajz Tolna vármegyéről.* Szekszárd 1986.
- CNA KOCH, Bernhard, *Corpus Nummorum Austriacorum. Band I.* Mittelalter. Wien 1994.
- CNH RÉTHY László, *Corpus Nummorum Hungariae I–II.* Budapest 1899–1907.
- DÁVID 2006 DÁVID Géza, *Bonyhád és környékének települései az oszmán korban.* In: Előkészületek Bonyhád monográfiájához. Szerk. László János – Szóts Zoltán. Bonyhád, 2006, 57–70.
- ÉH UNGER Emil, *Magyar éremhatározó I.* Budapest 1997.
- Hazai IV. *Hazai okmánytár IV.* Kiad. Nagy Imre – Stummer Károly – Ráth Károly – Véghely Dezső. Győr 1867.
- Héderváry *A Héderváry-család oklevéltára I.* Közlik Radvánszky Béla – Závodszy Levente. Budapest 1909; *II.* Közli Závodszy Levente. Budapest 1922.
- K. NÉMETH 2006 K. NÉMETH András, *Bonyhád határának középkori települései. Források és lelőhelyek.* In: Előkészületek Bonyhád monográfiájához. Szerk. László János – Szóts Zoltán. Bonyhád 2006, 37–56.
- K. NÉMETH 2015 K. NÉMETH András, *A középkori Tolna megye templomai.* Szekszárd 2015.
- KNÁBEL 1970 KNÁBEL Vilmos, *Bonyhád története az őskortól a felszabadulásig.* Kézirat. Bonyhád 1970.
- KŐFALVI 2006 KŐFALVI Tamás, *A pécsváradi konvent hiteleshelyi oklevéltára 1254–1526.* Szeged 2006.
- Lu. LUSCHIN von Ebengreuth, Arnold, *Wiener Münzwesen im Mittelalter.* Wien 1913.
- SZAKÁLY 1975 SZAKÁLY Ferenc, *Források Tolna megye XVII. századi történetéhez.* A Szekszárdi Béri Balogh Ádám Múzeum Évkönyve IV–V (1973–1974)[1975] 259–295.
- TMFN 1981 *Tolna megye földrajzi nevei.* Szerk. Végh József – Ördög Ferenc – Papp László. Budapest 1981.
- WOSINSKY 1896 WOSINSKY Mór, *Tolnavármegye az őskortól a honfoglalásig I–II.* Budapest 1896.

RÖVIDÍTÉSEK

- DL Magyar Nemzeti Levéltár, Országos Levéltár, Diplomatikai Levéltár
- MNL TML Magyar Nemzeti Levéltár Tolna Megyei Levéltára, Szekszárd



1. tábla. Érméválogatás Bonyhád-Csöcske-pusztá lelőhely anyagából

Ein Dorf aus den Arpaden- und mittelalterlichen Zeiten bei Bonyhád-Csöcske-Puŕta

An der westlichen Flurgrenze von Bonyhád (Bonnhard), in der Gegend des zur Gemeinde Aparhant gehörenden Fischteiches Nr. 5. (Fundortidentifikationsnr. 43806) (sonstige Namen: Bonyhád-Borsó-Ackerfeld; Bonyhád-Herrschaftsfelder) befindet sich ein aus den Arpaden- und mittelalterlichen Zeiten stammendes Dorf. Nach Schriftquellen und früheren Forschungen kann dieser Fundort identisch mit einem Dorf, namens *Csecsk* (*Chetnuk*, *Chechewk*, *Chechk*), heute heißt es Csöcske-Puŕta. Von diesem Fundort wurden in den letzten Jahrzehnten mehrere Hunderte von Ausgrabungsfunden und Münzen zum Komitatsmuseums Mór Wosinsky eingeliefert. Dank der hohen Zahl der Münzen läßt sich das Ursprungs-, bzw. das Verlassungsdatum der Dorfes feststellen, verbunden mit den ihm bezüglichen Schriftquellen, geographischen Namen und früheren architektonischen Daten und Angaben.

Durch die Verbindung der Schriftquellen, der archäologischen Fundstücken, sowie den geographischen Namen läßt sich feststellen, daß sich das Dorf namens „*Chechk/Csecsk/Csöcske*“ an der Flurgrenze zwischen Bonyhád und Aparhant, auf dem heutigen Csöcske-Puŕta, auf dem ehemaligen Goldengruben – Weingartenflur, d.h. auf dem Gebiet des zur Gemeinde Aparhant gehörenden Fischteiches Nr. 5. erstreckte und existierte vom Ende des 11-ten Jahrhunderts höchstens bis zum ersten Drittel des 16. Jahrhunderts.

