

CSAPAI JÁNOS

Háztörténetek a Sárközből

Munkámban egy őcsényi középparaszti és egy alsónyéki gazdagparaszti lakóház történetét mutatom be. Minden lakó- és gazdasági épület külleme, kialakítása reprezentálja az azt építő, fenntartó, megújító, benne élő család gazdasági erejét, igényességét. Emellett nem hagyhatók figyelmen kívül az adott korszak építészeti divatjai sem. Az az aktuális állapot, amelyben éppen jelenleg ismerünk egy-egy régi épületet, több korszak fenntartó, megújító, átalakító tevékenységének eredménye. Ennek ellenére a falak bizonyos helyeken lévő repedései, a tetőszerkezetek egyes momentumai az érdeklődő szemmel rájuk tekintő laikusoknak és szakembereknek árulkodnak a különböző építési, átalakítási fázisokról. Mindezek még inkább szembetűnőek vakolatleverés, falcserék, a padlószint megbolygatása alkalmával, melyek olyan beavatkozások, amikor teljes egészében felfedik a maguk valóját az épületek. Ebből következőleg témámat a néprajz, a történettudomány, az építészet és a régészet oldaláról közelítem meg. Ezen tudományok eszközeinek együttes felhasználásával szület-
het meg egy ilyen bemutató munka.

A helyszíni tapasztalatokon túl különféle történeti források is rendelkezésünkre állnak, melyekből megismerhetjük az adott telken állt épületek alaprajzát, a telket birtokló családot, az adott településen élő különféle mesterembereket. Írott forrásokkal a 18. századtól vagyunk ellátva, legrészletesebben a 19. századtól, ekkor már a különböző indíttatásból született leírásokban is találunk adalékokat. A 18. század második felétől már térképek is segítik a kutatómunkát. A 19. század 60-as éveiben készült kataszteri térképekkel szinte párhuzamosan készítették lakóházösszeírásokat. Különféle helyi történeti feljegyzésekből, jegyzőkönyvekből, anyakönyvekből is meríthetők adatok az aktuális település építési szokásaira, településtörténetére.

Mindezek mellett fontos adalékokat tartalmaznak a témával kapcsolatos szakirodalmak. Ezek közül kiemelkednek Kovách Aladár, Malonyay Dezső, Csalogovits József, Andrásfalvy Bertalan és Zentai Tünde munkái.

Kovách Aladár a Tolna megyei települések népi építészetét kutatta. Bemutatta a régi sövényfalú sárközi házakat, foglalkozott a sárközi halászkunyhók fejlődéstörténetével is. *A lókultusz maradványai a Sárközből*¹ című munkájában az ármentesítések előtti, halmazos településmódot írja le az idős emberek elbeszélései alapján. Kéziratban maradt részletes tanulmánya a banyakemencékről. Ezt a kérdéskört az akkori tudományos korszak jellemzően az eredet kérdésének boncolásával próbálta magyarázni. Sajnos a megye népi építészetének monografikus összegzését már nem tudta

¹ KOVÁCH 1903, 139–141.

elvégezni.² Segítője volt Malonyay Dezsőnek is A magyar nép művészete IV. kötetben a Sárközt bemutató anyag gyűjtésében. Malonyay munkájában számos sárközi oromfal-és homlokzatsínt bemutat, utcai ajtók, kapuk díszítését, fejfaformákat. Kitűnő és mai is felhasználható képi dokumentációikat közöl.³ Csalogovits József is néhány évtizeddel később leírta az 1930-as években a sövényfalú épületek még fellelhető utolsó hírmondóit, két decsi példát. Andrásfalvy Bertalan megírta a sárközi szőlőhegyi tanyák fejlődését és azok változatait.⁴

Zentai Tünde részletesen felvázolja a dél-dunántúli parasztház történetét.⁵ Mint a szabadtéri néprajzi múzeum munkatársa, az őcsényi ház bontási és áttelepítési munkáinak irányítójaként Sabján Tiborral megírta a bontás során tapasztalt megfigyeléseit, bemutatva a ház korszakonkénti átépítéseit.⁶ Munkássága ösztönzőleg hatott, hogy belefogjak én is ebbe a munkába.

Balassa M. Iván nagy összefoglaló munkájából általános képet kaphatunk a parasztházak több évszázados fejlődéséről.⁷

Több munka is született az elmúlt években egy-egy épület történetének, átalakításainak, modernizációs fázisainak bemutatására.⁸ Ezek is ösztönzőleg hatottak a témaválasztásomra.

A SÁRKÖZBEN HASZNÁLT ÉPÍTŐANYAGOK

Előljáróban fontosnak tartom bemutatni a különféle építőanyagokat, szerkezeteket, melyeket területünkön használtak, így a konkrét épületbemutatóknál ezekre már nem kell kitérni.

Általánosságban elmondható, hogy a népi építészet általában a helyben található anyagokat használta fel a különféle építmények falazatához, fedéséhez. Távrolról csak a helyben rendelkezésre nem álló, legszükségesebb anyagokat szereztek be, mint például az épületfát.

Kovács Aladár a következőképpen írta le a sövényfalú házat: „A régi sárközi építkezés a következőképp történt: az erdőből meghozták a kellő mennyiségű és vastagságú fát, héjukat lehántották, azután leásták a földbe az úgynevezett ágasfákat, t. i. felső végük két ágra nyílik; az ágasfák közeit sövényvel befönték, az ágasfákra a ház hosszoldalain a varrófákat fektették, korcvesszővel az ágasfákhoz kötötték, ... azután a sövényfonást kívül belül jó vastagon besározták, a széles oldalakon – rendszerint csak az egyikén – a tetőcsúcsig sövényből megfonták a csúcsfalat.”⁹ Csalogovits József 1935-ben hasonlóan részletes leírást készített egy decsi szoba-konyhás lakóházról és a falu határában álló ugyancsak sövényfalú szállásépületről. A lakóházat bő 100 évesre becsülte. Falai vesszőfonásúak, tapasztottak, tetőszerkezetét ágasfák tartották, náddal fedték. A szállásépület ugyancsak ágasfás tetőszerkezetű, falainak egy részét vesszővel fonták, másik részét náddal borították, sározás nélkül.¹⁰ Alsónyéken is az 1930-as évekig maradt hírmondója a régi építési módnak.¹¹ Középületek is épültek ezzel a technikával. Tudjuk, hogy az őcsényi reformátusok 1782–1783 folyamán épült mai temploma előtti istenháza is favázás és sövényfalú volt,¹² ahogy erre számos példa akad az ország különféle tájegységein. A decsi tanácsülési jegyzőkönyvben néhány esetben olvashatunk adalékokat a korabeli házak anyagáról, nagyságáról, értékéről, átalakításáról. Ezek az adatok általában öröklési viták során kerültek feljegyzésre. 1816-ban Sírásó Mihály panasszal élt, hogy az apjuk halála után András nevű testvére tulajdonába került az apai ház, ő pedig András testvérétől

² SZILÁGYI 1990, 227–238.

³ MALONYAY 1912.

⁴ ANDRÁSFALVY 1965, 147–168.

⁵ ZENTAI 1991.

⁶ ZENTAI – SABJÁN 1984.

⁷ BALASSA 1985.

⁸ MÁRKUSNÉ – MÉSZÁROS 2006; HOLCSEK 2014; TANAI 2014; KOCSIS 2014.

⁹ ZENTAI 1989, 11.

¹⁰ CSALOGOVITS 1935, 5–9.

¹¹ CSÖTÖNYI 1999, 131.

¹² CSAPAI 2011, 44.

semmit sem kapott. Mivel a ház egy ízben leégett, András építette fel, sőt az apjuk idejében szoba-konyhából állt a ház, a többi részt is András építette hozzá apjuk halála után. Ennek ellenére úgy ítélik, hogy 30 forintot köteles fizetni András a testvérének.¹³ 1820-ban Bárdos János átadott Bárdos Illésnek örökségül egy házat. Az előjárók 60 forintra becsülték fel. „[...] a' Ház áll egy szobából, egy konyhából és kamarából, de ezek mind egyformán felette rossz állapotban vagynak, a' fala sövény, a' padlóssa tellyességgel rossz a' tetejével együtt és a' fala is lesüllyedezett...”¹⁴ Arra is van adatunk, hogy – ha ugyan az előjárók rendeletére is – a szoba-konyha-kamrás házból a kamra szobává válik. 1833-ban kötelezi a decsi tanács az apja házát öröklő fiút, hogy a ház kamráját szobává alakítsa át és azt özvegyen maradt anyja rendelkezésére bocsássa, mivel az addigi egy szobában „*békességben nem lakhattak*”.¹⁵ A következő évtizedben, 1841-ben egy tömésfalú, szabadkéményes ház becsüléséről olvashatunk. A ház több évtizeddel a becsülését megelőzően épült. 6 öl tömött falból áll, ennek öle három forint 15 krajcár, összesen 19 forint 30 krajcár. A kémény és a simítások értéke 24 forint. 17 szál gerenda, szálja egy forinttal számolva, 17 forint. 7 pár szalufa, párja egy forinttal számolva, hét forint. 200 kéve nád a tetőn, 10 forint. Összesen 73 forint 30 krajcárra becsülik a szoba-konyhás házat.¹⁶ A sövényfalazatú házakhoz kapcsolódóan megemlítendő, hogy nemcsak a házfalak, de a kerítések is sövényből készültek, még a közösen használt területek elkerítésére is. Az ócsényi tanácsulési jegyzőkönyvben 1841-ben említik, hogy javítják a juhakol, a csőszakol, a szénáskertek és a falu (községháza) udvarának sövény- és prostyakerítéseit.¹⁷

A sövényfalazatú, ágasfás tetőszerkezetű házakkal párhuzamosan megjelentek már a 18. században a tömésfalazatú épületek, melyek a 19. század folyamán épült házak döntő többségét alkották. Valójában már a középkorban megjelenik a vidéken a tömésfal, az etei ásatásokon is kerültek napvilágra tömésfallal készült épületek.

Tömésfal

A vert- vagy tömésfal számarányait tekintve az újkor legjelentősebb faltechnikája. A 19–20. század fordulójára a Dél-Dunántúlon mennyiségében minden más falazóanyagot felülmúlt. A levéltári forrásokban a 18. században jelenik meg. Térhódítása a 19. században válik forradalmivá.¹⁸ Készítése a modern építészetben alkalmazott zsaluzás őséneke is tekinthető. Az agyagos, löszös földet növényi anyagokkal keverten, vagy anélkül nedvesen, de nem vizesen, két deszka közé rakják és azt ledöngölik. A Sárközben általában tiszta földből készültek a falak, növényi anyagokat, nádat, polyvát, szalmát gyakran bizonyos számú döngölési rétegek között lehet csak találni. Alapozásuk a régi házaknál általában a kiásott alapba döngölt, a felmenő falazat anyagával megegyező föld. Néhol, de főleg a módos gazdázaknál terméskő, a 20. században már az égetett téglából falazott alap válik általánossá. Ahhoz, hogy még inkább szilárdítsák a falat, karvastagságú keményfarudakat vagy gerendákat is tettek vízszintesen elhelyezve a falakba.¹⁹ A zsaluzatnak két módja terjedt el. A Duna mentén és attól keletre általában az épülő fal mindkét oldalán, egy-másfél méteres távolságokban, páronként szemben egymással oszlopokat ástak le, melyek felső végét összefogatták. Ezen oszlopok közé helyezték a zsaluzatul szolgáló deszkákat, közéjük hányták a földet és keményre döngölték. A deszkákat úgy emelték felfelé, ahogy magasodott a fal. A másik megoldás a kalodás módszer volt. Itt nem kellett oszlopokat leásni, hanem a kalodának nevezett szerszám alkotta a zsaluzatot. Lényege, hogy a két élére állított deszkát a falon vízszintesen keresztbe tett kalodafába tűzött szárhoz támasztották. Kétféle tömő- vagy döngölőfát használtak. A kerek formájúval a fal közepét, az ék

¹³ WMMM NA Protocollum 1786–1844, 72.

¹⁴ WMMM NA Protocollum 1786–1844, 75.

¹⁵ WMMM NA Protocollum 1786–1844, 91.

¹⁶ WMMM NA Protocollum 1786–1844, 104.

¹⁷ WMMM NA Protocollum 1840–1881, 36.

¹⁸ ZENTAI 1989, 17.

¹⁹ A szerző saját tapasztalatai és megfigyelései.

alakúval a szélét, a deszkák mellett tömték. A tömést két fal találkozásánál kezdték, a közfalakat is a főfalakkal egyszerre tömték. A falvastagság 50–60 centiméter. Az ajtók és ablakok kereteit már a tömés során berakták, nem utólag vésték ki.²⁰ A tömésfalat még a 20. század közepén is alkalmazták. Ócsényben és Decsen még az 1950–1960-as években is egész utcák épültek belőle.²¹ Ócsényben még az első sátortetős kockaházak is terméskőalapra, tömésfalazattal épültek, viklis mennyezettel az 1960-as években.²² A Sárközben híresek voltak a decsi faltömők. Zentai Tünde Ócsényből idézi az 1907-ben született Ódor Sándort a 20. századi faltömésekről, aki decsi faltömőktől tanult. Ő a következő módon mutatta be a falkészítést: „*Tervrajz alapján kijelölték a falak helyét. Kiásták az alapot a kemény altalajig, majd a földet visszadöngölték. Ezután leállították két sorban, hozzávetőleg méterenként a szarufákat és fölső végüket kötéllel egymáshoz erősítették. Elhelyezték közéjük a deszkákat és kezdték belapátolni a földet, amit általában a kertből termeltek ki. A fekete színföldet agyaggal keverték, az így nyert szürke föld volt igazán alkalmas. Semmit nem adtak hozzá. Csak ha rendkívüli volt a szárazság, akkor permetezték meg egy kis vízzel a deszkák között. A tömést nyolcan-tízen végezték, először nagyobb, majd kisebb négyszögletes bunkóval. A hátsó főfalon kezdték, az egyik sarkot mindig befogták. Egy falrészt teljes magasságig elkészítettek, végeit lépcsősen hagyták. A következő falszakasznál a lépcsőket az egyes rétegeknél levágták, hogy ne száraz falvéghez tömjenek. A falakat gerendákkal összefogták. Szarufa vastagságú, négyzetes keresztmetszetű akácfából a sarkokra L alakú, a közfalak csatlakozásához T alakú, 1–2 méteres szárú kapcsokat készítettek. Ezeket vízszintesen a fal közepébe helyezték három magasságban, szűken méterenként. A nyílásokat nem hagyták ki, csak betették a gerenda áthidalásokat, végeit egy-egy téglával alapárnázva. Az ajtók és ablakok helyét utólag, a tető felrakása után, mintegy három hét múlva vágták ki csákánnyal és fejszével.*” A falak vasalásszerű szilárdítása századforduló utáni újítás lehet Zentai Tünde szerint.²³

Vályogtégla

A vertfallal szinte egy időben jelentkezik a vályog, egymás pályáját nem egyszer keresztezik. A vályogfal paraszti elterjedését a szakirodalom a 19. századra datálja. Első magyarországi említése 1693-ból származik 'vályog-sár' jelentéssel, a 18. század végén több helyütt szerepel 'égetetlen téglá' értelemben. Az etei föltárások során 16–17. századi vályogból rakott tűzhelyeket és kemencéket tártak fel. A 18. század első feléből származó vályogépületekről szóló leírások uradalmi épületekre vonatkoznak. Később terjed középületek, iskolák, tanítólakások építőanyagaként is. A jobbágyok a vályogvetést az uradalmakban tanulják, sok helyen az uradalmak vályogvetői készítik számukra. A vályoggal együtt terjed a kémény is, 1768-tól kötelezően előírják a kémények létesítését. A szabadkémények megépítése és a vályogtégla terjedése párhuzamosan terjed, hiszen a kémény boltozatát darabos építőanyagból lehet rakni. Az égetett téglával jóval drágább volt a vályognál. A vályogkészítés technológiájában nincsenek országos különbségek. A töreklél, polyvával kevert kemény, de még képlékeny anyagot deszkaformával szakítják ki. A Dél-Dunántúlon használt vályogvető keret általában alul-felül nyitott, két rövid oldalán lécből füle van. A kivetett vályogot két-három napig szárították, majd megfordították, aztán kazlakba rakták. A vályogtégla falat kőművesek falázták általában, hasonlóan az égetett téglához, sárhabarccsal, kötésbe rakva.²⁴

Égetett tégl

A tégl nem tartozik a nagy hagyományú paraszti építőanyagok közé. Terjedésével házfalként csak a 19. század közepétől számolhatunk gazdagabb vidékeken. A 18. században a dél-dunántúli kis-

²⁰ CSERI 1997, 106–107.

²¹ ZENTAI 1989, 17.

²² Szerző saját tapasztalatai és megfigyelései.

²³ ZENTAI 1989, 18.

²⁴ ZENTAI 1989, 18–22.

nemesség és mezővárosi polgárság is csak kémények és pincék építéséhez használja. A 19. század folyamán megjelenik a paraszti építkezésben, de nem tudja a tömés- és vályogfalat háttérbe szorítani.²⁵ A két vizsgált település esetében Ócsényből a 19. század elejéről már értesülünk helyi tégláégetésről. Az 1817-es tűzvész utáni újjáépítésekkel 40 ezer téglát kér az előjáróság a szekszárdi uradalomtól úgy, hogy majd visszaadják, ha a falu téglát éget. Ez a téglamennyiség a község házához, parókiához, iskolához, tanítólakáshoz kellett.²⁶ Korábban is égettek már téglát Ócsényben, az 1780-as évek elején, a templom építésekor. Ebből az időből származhatnak az „F O” (Falú Ócsény) betűs téglák, melyek a templom falában is, és még ma is sok régi háznál megtalálhatóak. A következő évtizedben viszont, 1798-ban a tanítólakon építendő pincéhez Tolnáról vettek ezer téglát, a pincét szálkai kőművesek építették.²⁷ A 19. század közepén is értesülünk helyi tégláégetésről. 1858 márciusában kötött a község előjárósága Heli Péter téglásmesterrel 25 éves szerződést. A szerződés szerint az 1882-es év végéig 150 öl hosszú és 100 öl széles területet kap a közös legelőből, ott, ahol téglának alkalmas föld található. A legelső égetésből húszezer téglát köteles a községnek adni. A helyi lakosok részére mindenkor elegendő mennyiségű téglát és cserepet tartozik előállítani. A 25 év lejártá után köteles a területet erdősíteni. A 25 év után, ha a községnek módja és „kedve” lesz, becsú szerint visszaváltja a kemencéket és az épületeket.²⁸ 1865-ben kötelezte magát a téglásmester, hogy a falu egyes lakosainak minden egyezer téglá után 4 forint 50 krajcárért s egy két láb magas és széles, öltre vágott lágy hasábfáért egyezer, tiszta, jól kiégetett téglát szolgáltat. Azok, akik minden ezer téglában száz darab vörös téglával megelégszenek, 4 forint munkadíjat fizetnek. Minden ezer téglá után három kéve nádat is tartoznak a helyszínre szállítani az égettetni szándékozók. Ekkor értesülünk róla, hogy kúttéglát is készítettek.²⁹ Feltehetően Heli téglásmester téglái a 64, 1864, 65, 67, 71, 72-es évszámú, és a HP, HF monogramos téglák. Utóbbi HF talán a fia lehet (Ferenc?). Sajnos adatot nem találtam a családról.

Annyi bizonyos, hogy több községben is foglalkozott tégláégetéssel. 1871-ben, amikor a reformátusok új iskolát építettek, tőle rendelték a téglát, azonban a kellő mennyiséget nem tudta helyben biztosítani, a sárpilisi égetőjéből kellett téglát hordani.³⁰ Arról nincs információ, hogy 1882-ben befejezték-e az ócsényi tevékenységet vagy tovább folytatták. Ha nem ők, akkor voltak más égetők, 89, 1889, O K (Ócsény Község), 18HF90 jelzésű téglák is vannak. A 20. században vándor tégláégetők is jártak időnként a községbe. Idős emberek mesélték, hogy a második világháború előtt úgy működött a téglabeszerzés, hogy a község adott területet, ki-ki kialakította a kellő mennyiséget a mesterrel, annak függvényében tartozott a gazda pénzzel, szalonnával és tüzelővel, általában kukoricaszárral vagy náddal fizetni.

Az utolsó helyben vetett és égetett téglakészítés az 1960-as években volt Ócsényben. Ez már a téves megrendelésére folyt a sertéshizlaldák és a magtár építéséhez, de a lakosságnak is jutott belőle. A téglákat bajai mester készítette családjával, az ún. szénporos eljárással a Kis-Duna partján.³¹

A Tolna Megyei Népújság 1961-ben egy interjút is készített vele. A bajai Laki József 22 éve járt családjával minden szezónban a településre. Vályog- és égetett téglát is készített. Tavasztól őszig ott éltek. Az interjú évében 200 ezer szénporos eljárással kiégetett téglára volt megrendelésük a télesztől. Az 56 éves mesternek és feleségének az 1961-es év volt az utolsó, a következő években két fia vitte tovább a mesterséget.³²

²⁵ ZENTAI 1989, 22.

²⁶ DRE RL Protocollum 1809–1826, 177.

²⁷ ÖRE Gondnoki számadás 1798/99.

²⁸ WMMM NA Protocollum 1840–1881, 135.

²⁹ WMMM NA Protocollum 1840–1881, 184.

³⁰ CSAPAI 2011, 54.

³¹ Papp József 2019.

³² *Mesterségem címere* címen jelent meg az interjú a Tolna Megyei Népújságban 1961. szeptember 28-án. R. É. 1961.

A tetőszerkezet

A tetőszerkezetek legegyszerűbb formája az ágasfás alátámasztású, szelemenes szerkezet. Ez az őskortól jelen van Európa szerte. Lényege, hogy az ágasfákon nyugvó szelemen végigfut a tetőgerinc hosszán, és ezen nyugodnak a szarufák, melyekre a héjazat kerül. Ezzel a megoldással épültek a fentebb bemutatott sövényfalú sárközi házak is. A későbbi tömésfalú házakra már a fejlett, széklábak tetőszerkezet került. Ennek lényege, hogy a szalufapárok alsó vége a földemgerendákba csaposan, felső végük ollósan, összelapolva illeszkedik, faszöggel erősítve. A szalufák közepén fut végig a szelemennek nevezett gerenda, melyet a széklábak tartanak. A széklábakat négy-öt szalufaközönként helyezik el, mindkét oldalukon karpántok vannak, melyek a széklábba és a szelemenbe csapoltan illeszkednek. A széklábak a ház egyik oldalán a gang felőli falon, a másik oldalon a belső helyiségekben lévő mestergerenda fölött támaszkodnak, így egyenletesen oszlik el a rájuk nehezedő nyomás. A tetőszerkezet két oldalán lévő széklábakat kötőgerendákkal is összekötik. Gyakori, amikor a szalufapárok úgynevezett fogópárral vannak összefogotva. Ezek a szalufákba vannak csapolva, oly módon elhelyezve, hogy a szelemeneken fekszenek föl. Az állószékes tetőszerkezet ritkábban előforduló változata a dőltszékes tető. Szerkezete ugyanaz, mint az előzőé, csak megdöntve helyezkednek el a széklábak. A sárközi, városi mintára épült módos nagygazdaházaknál gyakori volt az ún. emelt tető, a lényege, hogy az utcai homlokzat falmagassága és a padlás szintje nem azonos magasságban volt. Gyakran egy méterrel magasabb a fal. Itt úgynevezett fiókgerendákba illeszkedtek bele a szalufák. Hosszában végigfut egy gerenda, és abba csapolták be a fiókgerendákat. Szénapadlásoknál is gyakori megoldás volt ez a szerkezet, gyakran kiegészítve a székláb kiiktatásával. Ekkor kötőgerendákat építettek be, melyek az épület két oldalán támaszkodtak, ezekbe a szalufák alatt futó gerendákat csapoltak, felül összekötötték egy kötőgerendával és erre a függesztőszerkezetre helyezték a szelemeneket. Ezeken a tetőszerkezeteken a paraszti gyakorlatban már a fedőanyag a cserép volt, különösen az apatini cserép és a helyben gyártott, ugyancsak hódfarkú cserepek. Középületeknél előfordult a zsindegy vagy a bádóg. Például 1862-ben az őcsényiek a templom új tetőszerkezetét bádóggal, míg az 1889-ben teljes mértékben égetett téglából épült parókiát, majd a később épült malmot is zsindegyvel fedték. A 20. század első évtizedében már megjelenik az eternitlemez, hétköznapi nevén a palafedés, az 1930-as években pedig a gyári szalagcserepek is. Általánosságban az is elmondható a tetőszerkezetekhez kapcsolódóan, hogy a sárközi épületek háromszögű oromfallal épültek, nem kontyolták a tetőket. Az 1940–1950-es évektől vált divattá, hogy többen is csonkakontyossá alakították az utcai homlokzatot. Ennek praktikus oka is volt, alacsonyabbá vált a fal, egyszerűbb volt meszelni.

A földém

Területünkön a fentiekben említett sövényfalú házaknál sok esetben vastagon megterítették náddal a földemgerendákat és ezt sározták le, így járható felület alakult ki a padláson, alulról ugyancsak sárral simították be. A későbbiekben, amikor már a vizsgált házaink épültek, kétféle földémet alkalmaztak. Szinte általánosnak mondható a gerendás-deszkás lesározott ún. pórföldém. A lakóházban gyalult gerendákkal és deszkákkal, diópácolással és viaszolással ellátva, kamrákban, istállókban gyalulatlan állapotukban. A 19. század végétől, 20. század elejétől terjed a módosabb gazdáknál a szobai deszkás mennyezetek sablonos festéssel történő díszítése is. Például az őcsényi tájház esetében is ilyenrel találkozunk, de több helyi példa is van. A Wosinsky Mór Megyei Múzeum néprajzi gyűjteménye Nagydorogról rendelkezik festett mennyezettel. A másik földémanyag a vikli. A vikli német eredetű, a 'pólyálni' szóból származik. Szalmapólyás földémnek is nevezzük. Ez nem más, mint puhafából, nyár-, fűzfárönkből hasított, végükön laposra hegyezett karó, melyre sáros szalmát tekertek fel. A földemgerendák függőleges oldalát szekercével V alakban kivájták, ezekbe húzták bele a vikliket, alulról sárral vakolták, felülről letapasztották. Ha utólag vikliztek, de néhol újonnan épített mennyezetnél is megfigyelhető, hogy vésés helyett tetőléceket szögelték a gerendák oldalára

és ezekre „ültették” a vikliket. Hátránya, hogy a súlytól a felszegelt lécek a hosszú évtizedek alatt megereszkedhetnek, melynek többször a viklik leszakadása az eredménye. A lakóhelyiségekkel ellentétben a gangokat viklis mennyezettel borították. A polgári mintára épült nagygazdaházaknál a lakórészek mennyezetei is viklisen készültek, sok esetben a fészerek, istállók mennyezete is.

A Sárközben általánosan a 19. század második felében terjedt el. Alsónyékről 1836-ból van adat a viklis födémre. A református egyház számadókönyvébe bejegyezték, hogy „*az Oskolát vickliző németeknek*” mennyt fizettek. A Zentai Tündétől fentebb már idézett öcsényi Ódor Sándor a viklizés menetét is felidézte, mely a következő képen történt. „*Egy asztalra leterítették a szalmát, ráöntötték a sarat, majd a sárral átítatott szalmát a karóra csavarták. Általában zsúpot használtak, de mivel a rozs szára merev, nehéz föltekerni, gyakran a lágyabb zabszalmát választották. A zabszalma hátránya viszont, hogy rövidebb szálú, mint a rozs. A viklizés kétemberes munka volt. Egyikük a gerendába bepróbált viklifákat szedte le és adta a társának, a szalmapólyakészítőnek, majd a kész tekercseket sorban visszarakta a megfelelő helyre. Végül alu-föül polyvás sárral tapasztották és simították.*”³³ Amint a falazatoknál megjegyeztem, hogy még a 60-as években is épültek tömésfalból kockaházak, ezek mennyezete is a hagyományos viklis megoldással készült sok esetben.

A harmadik mennyezetmegoldás a stukatúros mennyezet. Ennek lényege, hogy alul-felül deszkával borítják a födémgerendákat. Az alsó deszkázatra vékony dróttal nádat fogattak fel – ehhez megvolt a speciális kampós fejű szög – és habarccsal vakolták. Kezdetben középületeknél alkalmazták, de a 19. század második felétől megjelent a parasztházakon is. A 20. század elejétől sürősödik az alkalmazása. Például a szabadkémények elbontásakor és a konyhák lepadlásolásakor legtöbb helyen ezt a módszert alkalmazták, egyszerűbb, mint a viklizés. Voltak olyan gazdák, akik a polgári mintát követve, az ósdinak, elmaradottnak tekintett deszkás-gerendás mennyezetüket is stukatúrozták. A Sárközből Decsről van korai adatunk ezen mennyezetre. 1801-ben a paplak renoválásáról döntenek, elhatározzák, hogy a bátaszéki kőművesmesterek által stukatúrosra készüljön a mennyezet és a templomban építendő új karzat is.³⁴

Parasztházakon ritkán, de néhol előfordult a jobbra középületeknél alkalmazott költséges gerendafödém. Ez annyit jelent, hogy a födémeket az egymás mellé helyezett 15–20 centiméter vastag gerendák képezik és erre kerül a stukatúros vakolat. Öcsényben egy nagygazdaházról van tudomás a Fő utcán, mely ezzel a megoldással épült. Emellett a református templom 1862–1863 folyamán történt tetőszerkezet- és mennyezetcseréjekor került vakolt gerendafödém a korábbi festett, kazettás helyére, illetve az 1889-ben épült parókia is ilyen födémeket kapott.

Nyílászárók

A 19. századtól a fenyő vált szinte kizárólagosan az ajtók és ablakok alapanyagává. Többféle megoldással készültek és kerültek beépítésre. Az egyszerűbb ajtómegoldás az ács tokos, amikor a gerendából készült ajtókeret kerül a falba, gyakran deszkával is borítják. Ez a borított ács tok. Díszesebb és később elterjedt az úgynevezett kettős borított ács tok, amikor az ajtónyílás mindkét oldalába gerendakeret kerül, ezt pedig kazettás, mintásan gyalult burkolat takarja a fal szélességében, oldalról pedig borítódeszkák keretezik. Az ajtószárnyak is kazettás kialakítással készültek, legtöbbször felső részük üvegezett. Az ablakoknál is – hasonlóan az ajtókhöz – az ács tokos, kapcsolt ács tokos és a borított tok volt jellemző. A kapcsolt ács tokos ablak elnevezése onnan ered, hogy a fal külső síkjába simulva volt az egyik keret, a belső keret a falban, a két keretet lemezekkel kapcsolták össze. Az ablakszárnyakat általában három kockára osztották, a külső szárnyak kifelé, a belső szárnyak befelé nyíltak. Az utcai ablakok külső szárnyaira általános volt a nyári időszakokra a zsalugáter használata. Tehát időszakosan cserélték az üveges és a zsalus szárnyakat. Használták a kovácsolt, díszített vas ablaktáblákat is. A polgári mintára épült nagygazdaházakon először kereszt alakú osztással készült

³³ ZENTAI 1991, 94.

³⁴ WMMM NA Protocollum 1786–1844, 53.

ablakokat alkalmaztak. Ez esetben is háromkockások voltak az ablakok. Az alsó két kocka képezett egy-egy jobbra-balra nyíló szárnyat, a felső ismét egy-egy szárnyat. Ezek is duplák voltak, a külső szárnyak kifelé, a belső szárnyak befelé nyíltak. Ezekre még készítettek zsalugáteres szárnyakat a nyári időszakokra. Az 1890-es évektől épült házakon már a vízszintesen félbe osztott ablakkeretek terjedtek el, ekkor már befelé nyíltak a dupla ablakszárnyak, melyeket belülről spalettával is elláttak. Jellemzőek voltak az utcai ajtók és kapuk fűrészeléssel, faragással, különféle rátét profillécekkel történő díszítései. Szép példák láthatók ezekre Malonyay Dezső *A magyar nép művészete* IV. kötetében. A nagygazdaházak kapuin sok esetben már az abban az időben is készen kapható különféle esztergált baluszterekből, faragott oszlopfőkből, díszes lécekből szerkesztették össze a mintázatot.

Őcsény, Fő utca 50.

A mai Fő utca 50. (korábban Sztálin utca, Horthy Miklós utca, Öreg utca 277., 254., 235., 244.) számú, nyugat–keleti tájolású, 1100 négyzetméteres telken fésűs beépítéssel, az utcára merőlegesen, a telekhatár északi oldalán helyezkednek el az épületek. A felújítás megkezdése előtt a lakóház három egymást követő szobából, az azokat követő konyhából és fürdőszobából állt, a helyiségek előtt téglaoszlopos – „kúlás” – gang fut végig. A konyha alatt, az épületre merőlegesen téglaboltozatos pince, melynek csapóajtós lejárata a gangról nyílik. Falazata tömésfal, tetőzete állószerkezes, hódfarkú cseréppel fedett. Az első és a hátsó szobában gerendás, deszkás, úgynevezett pórfödém, felülről faforgáccsal terítve és lesározva. A középső szoba, a volt szabadkéményes konyha mennyezete stukatúros, vakolt mennyezet, a konyha és a gang födémje viklis. Az első szoba hajópadlós, a hátsó szoba szecessziós ízvilágú cementlappal burkolt, a középső szoba, a konyha, a fürdőszoba és a gang újabb, szocializmuskori cementlappal van burkolva, a fürdő falai csempézettek. A lakóépületet követi az udvarra beforduló, derékszögben megtört gazdasági épület, mely egyben el is választja az első és a hátsó, gazdasági udvart. Ez is tömésfalakkal épült, de már téglalapra. A lakóházénál több méterrel magasabb tetőgerinc magassága tekintélyt parancsolóan uralja a telket, ellenben hirdeti is, hogy későbbi építésű, mint a lakóház. Tetőszerkezete állószerkezes, építéskori tatoi szalagcseréppel fedett. A gazdasági épület lakóházat követő részében kétoldalas istálló található (északi oldalán a marhák, déli oldalán a lovak voltak) fajászlakkal, a lovaké fölött szénarácscsal. A tehének oldalán lapjára fektetett téglával, a lovak oldalán élére állított téglával burkolták. Középen egy méter széles, bogárhátúra téglázott közlekedőjárda, melynek két oldalán folyt a trágyalé a hátsóudvarban kialakított aknába. Az istálló felett a befogadóképesség növelése miatt magasított szénapadlás. Az istálló gerendás, deszkázott, felülről sározott födémjét alacsonyabban helyezték el, így a padláson egy méterrel magasabban állnak fent a falak, ezeken kötőgerendákkal, fiókgerendás megoldással alakították ki a tetőt. Az épület kereszt szárnyában színalj, mely egyben kocsiáthajtó is a gazdasági udvarba, kétszárnyú deszkakapu zárja. A színalj melletti részben kétszintes kamra, illetve magtár, előtte féltetővel hozzáépített nyári konyha, egyik sarkában kapott helyet a sütőkemence és felette a füstölő, az ún. mászóképmény vagy németes néven windofin, ami lényegében egy zárt szabadkémény, így fűthető volt a helyiség. Az udvar és a színalj lapjára fektetett téglával van lerakva. Az udvaron egy 10 méter mélységű, téglázott, pumpás, helyi, népi néven szivárványos kút található. A beton fedlapon az 1930-as évszám, ekkor alakították át kerek kútból pumpás kúttá. Ebben az udvarban volt a kukoricagóré is, mely 2003-ban a téglafalainak süllyedése miatt elbontásra került. Néhány év múlva az őcsényi tájháznál építették újjá. A gazdasági udvarban az istálló folytatásában egy nyeregvetős épület, korábban fészter, mely alatt a vetőgépet, hengert, ekéket, boronákat tárolták, később két disznóól került kialakításra benne. Ezt követi az eredetileg is két-két disznó- és baromfiólból álló féltető épület, a disznóólak előtt kifutóval. A gazdasági udvar után a konyhakert található.

A telek tulajdonosait a 18. század végéig lehet nyomon követni a református egyház anyakönyvei alapján. Ekkor Szabó András István a tulajdonos. Az ő idősebb, Sára nevű lányát vette feleségül a

sárpilisi származású Gatai Péter.³⁵ Házasságukból két fiuk született, Péter és János.³⁶ Szabó Sára 1870-ben bekövetkezett halála³⁷ után 1874. március 31-én vásárolta meg 800 forintért a házat az Öreg utca 270-ben lakó Deák Pál és felesége, Deák Éva.³⁸ Ettől kezdve az ő leszármazottaik birtokolják. (1875-től rokonság is kialakult a Gatai és a Deák család között. Deák Pál testvére, János, Gatai János Sára lányát vette feleségül.³⁹) Az egyes telkeken lakó személyek beazonosítására az anyakönyveken túl kitűnő forrás az 1861-ben készült lakóházjegyzék is.⁴⁰ A mindkét forrásban szereplő házsámok megkereshetők a kataszteri térképen. Mióta a Deák család megvásárolta a telket, az ő utódaik között öröklődik.

A családi emlékezet úgy tartotta, hogy a 19. század második felében épült a lakóház, szabadkéményét az 1920-as évek elején lepadlásolták. Az utcafronttal párhuzamosan, a mai téglakerítés és a kút között egy szabadkéményes kis épület volt, mely nyári konyhaként funkcionált. Az épület hátsó traktusát, mely az istállót foglalta magába és a mögötte található ólakat 1934-ben lebontották és felépítették a mai is álló gazdasági épületet és a mögötte álló jelenlegi ólakat. A későbbiekben tervben volt a lakóház bontása is, de a második világháború és a Rákosi-rendszer parasztpolitikája felülírta a terveket. A 2017-es év során megkezdett felújítások a lakóház eddig nem ismert történetét vetítették elénk.

A tulajdonos kötődése és az anyagi források miatt fel sem merült az a terv, hogy teljesen új lakóház épüljön. A régi, nedvesedő falak miatt azok cseréje mellett döntött. Amint fentebb említettem, hogy a második világháború miatt elmaradt a tervezett építkezés, a ház teljes hátsó falát téglával falazták alá 1942-ben szigetelés nélkül, nem lehetett kátránypapírt beszerezni akkor. A bontási munkálatok során tárta fel magát teljes egészében a ház és mutatta meg, hogy milyen átépítéseken esett keresztül. A 2000-es évek elején megtörtént egyes helyiségekben teljes egészében, máshol részlegesen a régi vakolat szellőztető vakolatra történő cseréje. A régi vakolat eltávolításakor szembeűnő volt, hogy a falak felső harmadában színre is és állagra is különbözik a töméshez használt föld. A helyi kőműves elmondása szerint sok őcsényi háznál tapasztalta, hogy a falak felső részében a tömés teljesen más földből készült, vagy vályogtéglából épült a falak felső része. Magyarázatot nem talált rá. Az is kiderült, hogy a hátsó szoba ablakpárkánya körülbelül 40 centiméterrel lejjebb volt eredetileg. A közfalakon meglátszottak a kemencék fűtőnyílásainak a befalazásai és a falba való bekötéseiknek a helye. Az utóbbiak nem is okoztak fejtörést, tudvalevő volt, hogy szabadkéményes volt a konyha. Azonban 2017-ben, amikor elkezdődtek a falcserék, majd azt követően a belső padlózatok felbontása, egyértelművé vált, hogy mi a magyarázat a fentebb említettekre. Sőt, addigra voltak már a szerzőnek hasonló megfigyelései több helyi ház esetében (Jókai utca 16., Bocskai utca 8., 10., Széchenyi utca 17.). Utóbbinál a családi emlékezet is megőrizte, hogy mai formáját átépítéssel nyerte el az épület. „Nagyanyám mesélte, hogy amikor iskolás volt, akkor épült a mai formájára a ház. Lebontották a tetőt, megmagasították a falakat, feltöltötték a helyiségeket. Akkora volt már, hogy ő is hajtotta a lovakat, amikor a földet hordták.”⁴¹ A témánkat képező háznál is kiderült, hogy egy korábbi ház átépített, felmagasított, hátrafelé hosszirányban megtoldott variánsával van dolgunk. A falak, illetve a padlózat bontása sorra hozták a bizonyítékokat.

A ház a Bátky Zsigmond-féle kategorizálás szerinti középmagyar vagy alföldi háztípusba tartozik.⁴² Eredetileg egy központi, konyhába nyíló bejáratú, háromhelyiséges ház volt. Szoba, szabadkéményes konyha, kamra, melyet utóbb szobává alakítottak. Egyértelműen bizonyította a ház eredeti

³⁵ ÖRE HÁAK 1796–1911.

³⁶ ÖRE KAK 1811–1858.

³⁷ ÖRE HAK 1860–1910.

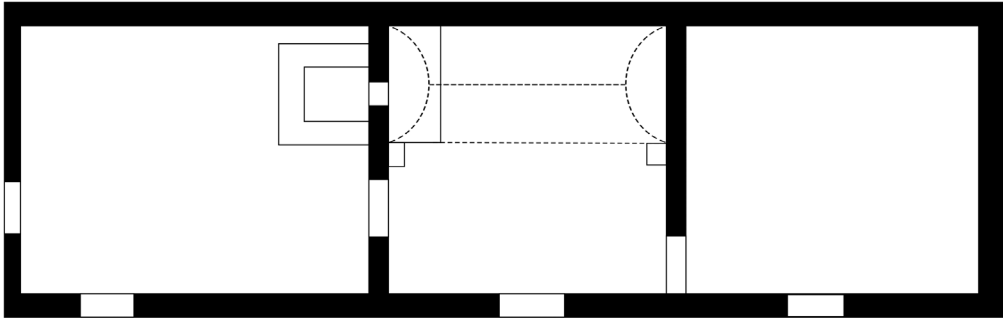
³⁸ Úrbéri birtok lap (a szerző tulajdonában).

³⁹ ÖRE HÁAK 1796–1910.

⁴⁰ Kuschech, Eduard – Rezek, Johann, *Ausszug der Wohnhäuser aus dem Perzellen-Protocolle der Gemeinde Eöcsény, sammt Puszta Ebes.* 1861. MNL OL S79 No. 1044/3.

⁴¹ Özv. Szabó Jánosné 2014.

⁴² BÁT KY 1930, 131.



1. kép. Az öcsényi ház a 19. század első felében

háromhelyiséges voltát, hogy a hátsó szoba mindkét végénél sarokra volt tömve a fal, látszott, hogy az volt a végződése eredetileg. Tömésfala sárga, agyagos, löszös és barna föld elegye. A tetején 60–70 centiméter magasságban sárgás-szürkés földből készült későbbi magasítás. A későbbi hátrafelé történt bővítés falai sötétbarna, fekete öntéstalajból készültek. Ezek magassága megegyezett a már megmagasított lakórészek falaival (1. kép).

A legtöbb lakóház ilyen háromosztatú épület lehetett a 19. század elsőfelében a településen. Öcsény 1824-ben készült úrbéri térképéből is ez következtethető ki a felrajzolt épületek nagysága és a telekméreték arányából.⁴³ Vizsgált épületünk a település Fő utcáján, a legrégebben lakott részen helyezkedik el. Építése az 1816-os nagy tűzvész utáni újjáépítés idejére tehető. Ekkor 212 lakóház égett le hajnalra, a templom kivételével az összes középülettel együtt. A településen ekkor található házak számát Zentai Tünde 350-re becsülte.⁴⁴ A tűzvészt Soltra János lelkész és Tóth Pál jegyző is megörökítette a presbitergyűlési,⁴⁵ illetve a tanácsülési jegyzőkönyvben.⁴⁶ A lelkész megemlékezik arról, hogy a tűz előtt sűrűn voltak a házak, egy udvarban négy, öt, sőt több is épült. A tűzvész után újramérték a telkeket és kialakult a település mai utcaszerkezete. A Fő utca hozzávetőlegesen az újramérés előtt is a mai nyomvonalon helyezkedett el.

A ház bemutatását a konyhával kezdem. A konyha eredetileg egypadkás volt. Az első szoba közfalánál feltárt tüzelőpadka a ház építésével egyidőben épült, ugyanolyan földből tömték, mint a falakat. Ez a padka 165×76 centiméter, középső részén hozzávetőlegesen 80×50 centiméteres erősen égett folttal. Itt volt a falon a szobai kemence szájnyílása, valószínűsíthetően ez volt a főzőhely is. A padkához hozzáépítve egy 30×45 centiméteres, vályogtégglából rakott pillérmaradvány volt. Ez volt a szabadkémény boltozatát tartó füstgerenda egyik pillére. Párja előkerült a konyha túlsó oldalán is. Agyagos, polyvás sárral volt az oldaluk vakolva, több centiméter vastag meszelés volt rajtuk. A konyha padlója döngölt agyagos sárga föld volt. A padlózat a jelenlegi szinttől 45 centiméter mélyen helyezkedik el. Néhány centiméter eltéréssel ezen a szinten helyezkedik el a téglával kirakott kút oldalában egy élére rakott téglával történt lezárás. Az udvar feltöltése szennyvízvezeték ásáskor is látható volt. Az első szobában ugyancsak napvilágra került a négyszögletes, vályogtégglából épített, 126×137 centiméteres kemencealapzat. Oly módon készült, hogy 30 centiméter vastag falat raktak körben vályogtégglából, a közepét földdel tömték be. A ház hátsó falához nem építették hozzá, ott egy 23 centiméter széles szabad sáv maradt. A kemencepadka eredeti magasságát nem lehetett megállapítani, az a későbbi átépítéskor eltűnt. Viszont építéskor alacsonyabb volt, az eredeti néhány mészréteggel fedett felületére, ami a 44 centiméter mélyen lévő döngölt földpadlótól számítva 36 centiméter magas volt, egy sor vályogtégglát ráfalaztak. Ez a magasított változat volt a legtöbbet megélt állapota, így 1,5–2 centiméter vastag mészréteg volt rajta. A padkánál tapasztalt ráfalazás a

⁴³ Vavrik, Joannus, *Planum Geometricum Terreni Possessionis Ötsényi*. 1824. MNL OL S13 No. 247.

⁴⁴ ZENTAI 1994, 13.

⁴⁵ ÓRE Protocollum 1809–1886.

⁴⁶ DRE RL Protocollum 1809–1826.

kiváló állapotban megmaradt tűztér esetében is jelentkezett. A 80×80 centiméteres tűztérnek is két szintje volt. A felső tűztérszintet 6 centiméter vastag tapasztás képezte. Alatta megtalálható volt az eredeti. Annak felülete is sártapasztással készült, alatta vastag homokkal kevert, cserépdarabokból álló betöltés volt a tűzpad hőmegtartása végett sütés esetére. (Ezt a későbbiekben is alkalmazták és alkalmazzák ma is kemenceépítésnél. A cserépedény, porcelán, üvegtörmelék, közei homokkal kitöltve, biztosítják, hogy sütés esetén nem hűl ki a kemence sütőfelülete.) A törmeléket mohácsi, fekete vizeskorsó, szilke, háromlábú serpenyő és négyszögletes, tálalakú kályhacsempe darabjai képezték, utóbbin vörös festés, illetve peremlein meszelés nyomai láthatók. Mindezekből következőleg a fűtésen túl sütésre is használták ezt a tüzelőberendezést. Alátámasztja ezt a feltevést az is, hogy a konyhában sütőkemence maradványa nem került elő. A kemencepadka feltárásakor a betöltésből előkerültek egy összeálló bögre darab törmelékei, melyben ugyancsak vörös festéknyomok láthatók és egy fonatos díszítésű sarokelemdarab. Mindegyiken meszelésnyomok is találhatóak. Ebből azt feltételezhetjük, hogy meszelt padkájú, bögrés-/szemeskálya lehetett a helyiségben, melynek sarokelemei is voltak. Hasonló decsi példákat idéz többek között Csalogovits József,⁴⁷ Sabján Tibor.⁴⁸ Hasonlóak lehettek azok a „kálhás kemencék” is, melyek építtetéséről, javításairól az Ócsényi Református Egyházközség irattárában lévő, 18. század utolsó harmadában és a 19. század elején íródott gondnoki számadásokban olvashatunk. Ilyenekkel fűtötték a parókia, az iskola és a tanító-lak helyiségeit. Például 1769-ben 5 forintot fizettek egy új, zöld kályháért, ugyancsak 5 forintot az asztalosnak asztal és a kályha köré való pad készítéséért. 1776-ban 2 forint 14 krajcárt fizettek egy kőművesnek meszelésért és két kályha rakásáért. Ugyanekkor 2 forintért rakott újra a fazekas egy kályhát az iskolában, a másikat javította.⁴⁹ 1796-ban „*Szekszárdi Gelentsérnek quitentiája szerint Oskolai Rector Házban egy új Kementze tsinálásért*” 4 forint 30 krajcárt, ugyanennek a mesternek „*Parókiális Háznál kálhás kementze igazításért*” 58 krajcárt fizettek.⁵⁰ Ezeket használták-e sütésre, mint a bemutatott épületünkénél, nem tudjuk. Annyi bizonyos, hogy a 18. század végén mind a lelkész, mind a tanító külön sütőkemencével rendelkezik. Az 1797/1798. évi számadásból értesülünk erről. 46 krajcárért javították a tanító sütőkemencéjét. 2 forint 1 krajcárért Szálkai Ádám kőműveslegény sütőkemencét rakott és a szobákat meszelte.⁵¹ Ugyancsak a kemencealap megtalálásakor nyert értelmet a szoba 2000-es évben történt vakolatcseréjekor a hátsó főfalon előkerült, befalazott, hozzávetőlegesen 30×30 centiméteres negyedgömbalakú kis falifülke is. Az épület jelenlegi padlómagasságához viszonyítva értelmezhetetlen volt, hogy mi célt szolgálhatott volna olyan alacsonyan. Ez a fülke a kemencepadka szélénél helyezkedett el a falban. Feltehetőleg mécsesstartó volt, vagy hasonló funkciója lehetett.

Mint említettem, eredetileg kamra lehetett a hátsó helyiség. Bizonyítja ezt, hogy a hátsó helyiség felőli közfalnál épült konyhai padka későbbi. Ez a vakolt, meszelt közfalnak és füstgerendatartó pillérnek épült neki vályogtégglából, eltérően a másik oldali tömött padkával. Ezen a meszelésréteg is kevesebb volt a túloldalánál. A padka mérete 173×54 centiméter. Rajta a kemence szája előtti részen enyhén égett, 45×38 centiméteres folt volt. Ebből következőleg ezen feltehetőleg főzés nem igen folyt, csak a kemence fűtése során keletkezhetett a kiegészített rész. A kéménypillér külső oldalához lapjával egy vályogtéglasort falaztak öt téglá magasan, mely ugyancsak vakolva, meszelve volt. Ettől 56 centiméterrel odébb ismét egy, a közfalnak falazott, meszelt vályogtégla „láb” került elő. Feltételezhető, hogy deszkával áthidalva őket vizespadként, rakodóhelyként funkcionálhatott. A hátsó helyiség ajtaja tehát így nem középtájékon, a kéménypillér mellé volt elhelyezve, mint az első szobáé, hanem a sarokban, az udvar felőli főfalhoz. A szoba- és a kamraajtó egyszerű, ácsstokos szerkezetű

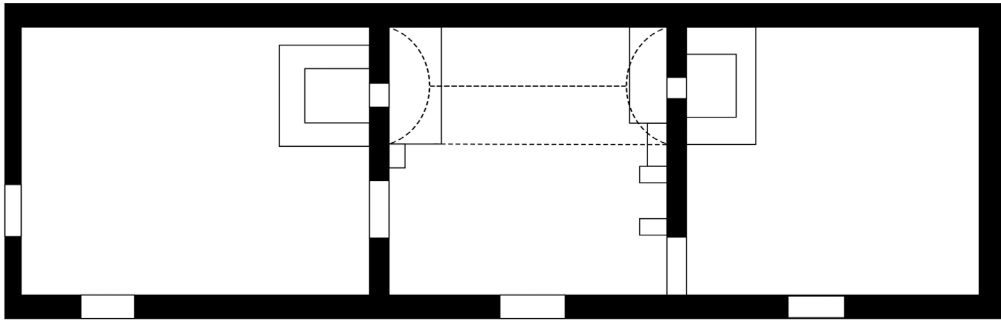
⁴⁷ CSALOGOVITS 1935, 7.

⁴⁸ SABJÁN 2002, 32.

⁴⁹ ÖRE Protocollum 1769–1809.

⁵⁰ ÖRE Gondnoki számadás 1796/97.

⁵¹ ÖRE Gondnoki számadás 1797/98.



2. kép. Az őcsényi ház a 19. század közepén



3a–f. kép. A padlóbontáskor előkerült kemence- és főzőpadkák, az előkerült bögre- és sarokelemtöredék, a tüzelőberendezésekhez tartozó szabadkémény boltozata alá ívesen rakott közfal, alatta a kemence befalazott szájnyílása, illetve a magasztás utáni korszak szabadkéményének boltozatindításához ívesen kiképzett falsarok

volt. Meglátszott a gerendatokok nyoma a közfalak elbontása után az alapásáskor az ajtóhelyeknél a meszelésen. Feltételezhető, hogy az udvarról a konyhába nyíló külső, bejárati ajtó is ilyen volt, azonban annak már nem voltak nyomai, mert a későbbi átépítéskor a konyha és az első szoba udvar felőli falát teljes egészében cserélték, az alapot is újratömték.

A hátsó helyiségben ugyancsak előkerült a már szobaként használt időszakából a kemencealapzat. Itt egy 103×168 centiméteres, vályogtégglából futóra falazott, sárral vakolt, meszelt, közepén földdel betöltött építmény látott napvilágot. Ezen a konyhai és szobai objektumokhoz képest kevesebb mészréteg volt. Mutatja ez is, hogy későbbi, és talán nem is lakták annyira a helyiséget. Ennek a padkának a közepén is kiégett, négyszögletes, 80×80 centiméteres tűztér jelentkezett. A tapasztása alatt égetett téglatörmelék volt, jobbra 18. század végi OF (Őcsény Falu) monogramos téglatöredékekkel. (Ilyen jelzésű és anyagú téglákból épült 1782–1783 folyamán a református templom. A 19. század első felében már FO jelzéssel készültek.) A helyiség döngölt padlószintje 43 centiméter mélyen volt (2. kép, 3a–f. kép).

Feltételezhetően oszlopos gang nélkül, csak a ház falán hosszan túlnyúló eresszel és nádfedésű tetővel rendelkezhetett az ekkori épület, ahogy a néprajzi adattárunkban lévő őcsényi épületfelmérések és azok mára már elbontott példái is szemléltetik.⁵² Az ilyen házak néhány utolsó, eredetihez közeli állapotukban megmaradt példányait az 1990-es évek végén bontották el a településen. Né-

⁵² SULÁK et al. 1970.

hány átépítve még ma is létezik a település szélső utcáiban, a Bata-parton. Két esetben a sövényfatos, tapasztott oromfaluk is megvan.

A ház magasítása és átépítése az 1870-es évekre tehető, amikor a Gatai családtól megvásárolta Deák Pál és felesége. Ezekben az évtizedekben már éltek különféle mesterek a faluban is, akik munkája szükségeltetett egy-egy építkezéshez. A halotti anyakönyv tanúsága szerint már dolgoztak a településen vályogvetők, ácsok, asztalosok, esztergályosok és kőművesek is.⁵³

Ekkor hosszában hátra felé megtoldották az épületet egy fészerral, egy kamrával és egy istállóval. A fészter alá téglaboltozatos pince épült, melynek lejárata az ugyancsak ekkor épült gangról nyílik. A lakóhelyiségek feltöltése különböző volt. A konyha feltöltése az elbontott vályogboltozatos szabadkémény törmelékéből és agyagos földdel történt, hasonlóan a hátsó szoba is agyagos töltést kapott. Az első szobát a konyha és a szoba udvar felőli falának elbontott tömésdarabjaival töltötték fel. A feltöltés tömésdarabjai megegyeztek a megmaradt falak anyagával. Kérdés, ezt a falrészt miért cserélték teljes egészében, az alapján, hogy még a földben lévő tömött alapja is cserére került, talán túlságosan felnedvesedett volt már. A ház elé teljes hosszban gangot építettek, oszlopai nyolcszögletes talapzaton álló, klasszicizáló, körkeresztmetszetű, fejezetes oszlopok voltak. Vegyes falazással készültek, a talapzatok téglából, az oszlopok egy sor téglá, egy sor vályogtégla. Ezeket a későbbiekben kicserélték a nyolcszögletes lábokat megőrizve, négyzetes alaprajzú 30×30 centiméteres teljesen téglából rakott, ugyancsak fejezetes oszlopokra. A gang elején az utcai falnál viszont meghagyták a régi körkeresztmetszetű féloszlopot. Emiatt lehet tudni, hogy eredetileg hengeres alakú, zömök oszlopok tartották a szelemengerendákat. Ugyanis az oszlopokat áthidaló szelemengerendák, melyeken a falazott ereszpárkány és a sárgerenda fekszik, két egymás mellé fektetett 20×20 centiméteres gerenda, ezzel a két egymás mellé fektetett gerendával megegyező szélességű a megmaradt féloszlop is, a szögletes lábokat is. Viszont a jelenlegi 30×30 centiméteres téglaoszlopokat elcsalták a falazásukkor a gerendák külső, udvar felőli síkjára, hogy az eresszel egy vonalban legyenek, a belső oldalon pedig túlnyúljanak az oszlopok függőleges síkján.

Rövid kitérőt teszek most a gang okán. A magyar parasztházakra jellemző tornác – a Sárközben kizárólag gang megnevezésű épületrész – a parasztházak egyik, ha nem legfőbb jellemzőjévé vált, tájanként különféle formákat kiérlelve, más és más építési stílusokat követve. A tornác, a gang elődjeként tekinthetünk a ház falán túlnyúló ereszre. Megállapítható, hogy az elődjének és az új változatnak is fontos funkciója volt.

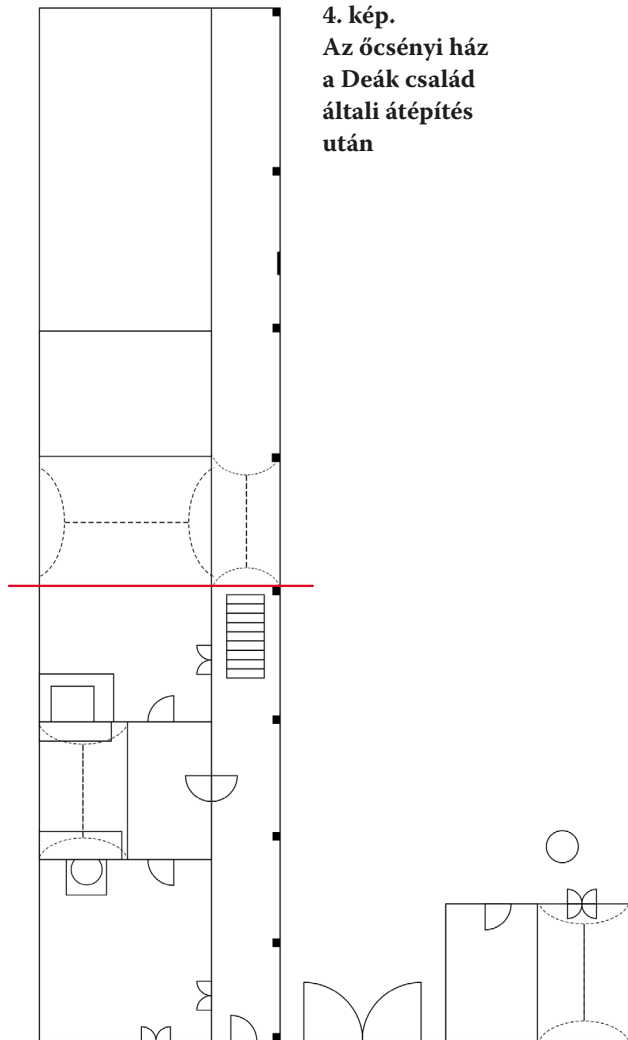
Amint Borbíró Virgil fogalmaz tanulmányában „*A magyar ház ereszoldalával az udvar felé fordul, középpüth nyílik a bejárat, amely a ház középső terébe, a pitvarba-konyhába vezet. Minthogy onnét egyfelől az utcára néző oromoldal melletti kapuhoz, másfelől a hátsó oromoldal felőli istállókhoz kellett járni, kívánatos volt ez útnak eső elleni védelme.*” A lelógó eresz alátámasztására faoszlopokat, majd vályogból, téglából rakott oszlopokat építettek. Használták különféle kint végezhető házimunkák színterének is. A másik praktikus funkciója, hogy védte a ház falát az erős hőtől, a lakásbelső a túlzott felmelegedéstől. (Nem melleleg a tornácra néző nyílászárók élettartamát is jelentősen hosszabbította, mivel sem napsugárzásnak, sem esőnek nem voltak kitéve.)⁵⁴ A formai megoldásnak két fő változata érlelődött ki. Egyiken a szelemenek falazott pilléren nyugszanak, a másik változatnál a szelemenek helyett bolthajtásokat építettek az oszlopok közé. (A Sárközben az utóbbit nem alkalmazták.)⁵⁵ Mindkét fő változata és annak helyi változatai jelentősen emelték a házak udvari homlokzatának megjelenését. Elterjedését Itáliából eredeztetik, a reneszánsz loggiákból. Ez szűrődött le a nép alkalmazásába. A paraszti tornácokra erős hatást gyakorolt a 19. század második felétől a klasszicizmusnak a hordóoszlop és a hordozott gerendázat görögös formája

⁵³ ÖRE HAK 1860–1910.

⁵⁴ Szerző megjegyzése.

⁵⁵ Szerző megjegyzése.

4. kép.
Az őcsényi ház
a Deák család
általi átépítés
után



iránti hajlama.⁵⁶ Utóbbi a sárközi házak gangjainak oszlopsorain is tükröződik. A sárköziek a kezdetben nyitott oszlopközöket sok esetben mellvédfallal befalazták, így zártabbá tették ezt az épületrészt, ideiglenesen termény, egyéb tárolásra is alkalmassá vált. A mellvédfal védte a kiterített terményt az eső beverésétől, a kijáratokra helyezett díszes cserénajtókat kutyától, aprójószágától is mentesítették a teret (4. kép).

Az átépítéskor a szobákra és a szabadkéményes konyha első, padlásolt részére gerendás, deszkás, diópácos és viaszolt technikával készült mennyezet került, mindkét szobában mestergerendával. A deszkák és a gerendák éleit mintás gyaluval hornyolták. A gang és a fészter mennyezete viklis megoldással készült. A kamrát és az istállót ugyancsak a lakrészhez hasonló deszkás mennyezettel borították, csak gyalulatlan formában. A szobák döngölt földpadlójúak voltak, a konyha és a gang téglázott. Utóbbi négyszögletes padlástéglával. Az udvart szintén lapjára fektetett téglával burkolták, hogy a kocsikereknek és a lovak patájának szilárd felület legyen, ne vágják fel a sarat. Az épület mindkét oldalán ívesen kifelé forduló ereszpárkányt falaztak. A házra állószerkezes tetőszerkezet került és hódfarkú cseréppel fedték. Az akkor használt cserepek feltehetőleg a Szekszárdhoz tartozó Szücsény

határrészen készülhettek, volt olyan cserép a tetőn, melybe *Szücsény* feliratot karcolt a készítő. A későbbi javításokkor már sárga, apatini hódfarkú cserép is vegyült az eredetiek közé. Az utcai deszkakaput két zömök, téglából falazott, felül párkányos és gúlavégződésű kapubálvány keretezte. A gangra nyíló utcaajtó ácszatos szerkezetű, kazettás ajtólapú. Az utcai homlokzatról egy 1914-ben készült esküvői fotó áll rendelkezésre, melyen részben látszik a kialakítása. Hódfarkú cseréppel duplán fedett, profilos főpárkány választotta el az oromfalat az alsó résztől. Az oromfalon széles rátét vakolatdísz futott felfelé a tetősík alatt. Feltehetőleg a két padlásszellőző lyuk körül is volt díszítés. Az oromfalon a tetőfedést nem szél- és oromdeszkával zárták, hanem a vályogtéglából készült tűzfal és a lécezés közé sorban cserepet bedugva összevakolták a tető szegélyét. Ez a megoldás is ugyanolyan formát kölcsönöz, mint a deszkázott kialakítás, csak cseréppel és vakolattal helyettesítve. Még ma is látható néhány épületnél. A házfal két oldalán ugyancsak rátétvakolatból készült dór fejezetű pilaszterek voltak, melyek a főpárkányt tartották. Kérdés, hogy korábban voltak-e olyan körkeresztmetszetű díszoszlopok a homlokzaton, mely gyakori volt a településen. Példának okáért, mint a Szabadtéri Néprajzi Múzeumba telepített Lovas-házon. Levésett téglabekötés nyomok előkerültek az utcai fal mindkét oldalán. Az utcai homlokzatra csak egy ablak került, kissé az udvari oldal felé helyezve, nem a szoba középtengelyébe, hiszen ott a mestergerenda támaszkodott a falra. Ez az eltolt ablakelhelyezés a régi ágasfás tetőszerkezetű házaknál is megfigyelhető, főleg

⁵⁶ BORBÍRÓ 1951, 36–42.

ezekre volt jellemző. A ház átépítése előtt is egy ablak lehetett az utcára, nem került elő két ablak nyoma. Az első szoba másik ablaka a gangra nézett. A konyhára nem került ablak, a hátsó szobára egy ablak készült. Szerkezetüket tekintve függőleges középosztós, kapcsolt gerébtokos megoldással készültek, két oldalra nyíló, három-három négyzetre osztott szárnyakkal. Az utcai ablak külső részére a nyári időszakra zsalugátert helyeztek, téltre üveges szárnyakat. Az ajtók a lakóházon kettős, borított ácsatokkal készültek. A bejárati ajtó külső szárnya kazettás teli ajtó, a belső ajtók felső része hat négyzetre osztott, üvegezett volt. Mind az ajtókat, mind az ablakokat díszes bevéső diópánttal szerelték fel. Az ekkor kialakított szabadkéményes konyha nyomai is előkerültek a bontáskor. A két közfal és a hátsó fal sarkában megvoltak a kéményboltozat indításához vályogtéglából kifalazott ívek. A hátsó részen a kéményboltozat alatt a födémgerendák kiváltására készült ácsszerkezet is meglátszott. A falra hosszában egy gerendát fektettek és abba négy fiókgerendát csapoltak, ezekbe a fiókgerendákba ülnek bele a szalufák alsó végei. A konyha elrendezéséről nem tudunk sokat, mert a megszüntetésekor a tüzelőberendezések nyomai is eltűntek a padlóból. Nem valószínű, hogy sütőkemence épült a konyhába, ugyanis a családi emlékezet szerint a sütés az udvaron álló, ugyancsak szabadkéményes nyári konyhában folyt az 1942-es elbontásáig. Utóbbi épület is a ház átépítésekor készülhetett. Sok családnál jellemző volt ez a különálló építmény. Mára többségüket lebontották. A legtöbb ilyen kis épület ma már csak a Zrínyi utca öreg házai mellett található. Annyit bizonyosra vehetünk, hogy az első szoba felőli oldalon állt padka, ugyanis a szobába zöldmázas szemeskályha került. A közfalban bontáskor előkerült a befalazott fülkés tüzelőnyílása és a füstlyuk is. A kályhának megmaradt egy csempéje, néhány peremdarabja és a felső pártasorból hat darab. Előbbiek zöld alapon kékes folytatott és csepp mintásak, utóbbiak ugyancsak zöld alapon, domború növényi kompozícióval díszítettek, felül fogazással záródnak, oldalukon kék gyöngysorral szegettek. Ezekkel megegyező csempetöredékek kerültek elő szennyvízcsőásásakor az udvarban is. A hátsó szobában az emlékezet szerint banyakemence állt. *„Öregapám emlegette, hogy a hátsó szobában banyakemence volt, de én már nem emlékszem ott semmilyen kemencére vagy rakott kályhára.”*⁵⁷ A banyakemencéről Kovách Aladár részletes, bár kiadatlan tanulmányt írt. A banyakemence vesszővázra, több soron tapasztott sározással készült, a többszöri tapasztással elért vastagság után kiegészítették, majd meszelték. Köralaprajzú és szögletes változata is volt.⁵⁸ A hátsó szoba funkcionálhatott tisztaszobaként. Itt volt az ajtóval szemközti falon egy fali téka is. Utóbb már egy tükör volt elé akasztva. Vagy eltávolították a borítását és az ajtaját, vagy nem is készült rá. A család a 20. század közepéig az első szobát lakta. A ház hozzávetőlegesen építéskori idejéből fennmaradt két festett láda, a vetett ágycsészék 1862-es évszámmal, egy sarokpad és egy keresztmerevítő diófaasztal. Utóbbi kettőt a lakószobában használták annak idején. A szemeskályhát a 19–20. század fordulóján elbontották. Helyébe fehér alapon kékes csempéből rakott sparhelt került, növényi ornamentikás, rátétdíszes, táblás csempékből épült sütőrészrel. Ilyen szinte minden háznál volt a településen, ritka az az öreg ház, melynek a padlásán ne találunk elemeit, főleg a sütőrész mintás tábláit őrizték meg. Néhány helyen drappos-világosbarnás árnyalatú is volt belőlük. *„Emlegették, hogy bonyhádi kályhásnál rendelték a sparheltot. Három helyre hozta Ócsénybe, mikor ezt is. Egyiket az Ivanizs körösztyanyámék házához. Mesélte öreganyám, hogy amikor megrakta a kályhás, mondta, hogy szülükém, csak finoman, de gyújtson be benne, készítsen pogácsát, ha megsül, akkor jól dolgoztam.”*⁵⁹ A sütőrész íves elemébe W. Schön Bonyhád van karcolva. A mesternek vállas és váll nélküli díszes, főleg sötétbarna oszlopkályhái is találhatóak még a településen. Kisebb átalakítások az 1920-as években történtek. A szabadkéményt elbontották, stukatúros mennyezet került az immár „melegkonyhára”. Az első szoba felőli közfalba sípkéményt véstek be, melynek padlásán lévő kéménytestét két gerendára fektetve 30 centiméterrel elhúzták, mert a szalufa a közfal középvonalában helyezkedett el, így az az új kémény

⁵⁷ Özv. Deák Pálné 2009.

⁵⁸ KOVÁCH é. n.

⁵⁹ Özv. Deák Pálné 2009.

középpontjában volt. A kémény fejezetét több soron enyhén kiengedett, faragott téglasorral díszítették, utolsó, záró sorát visszahúzták az eredeti 45×45 centiméteres méretre. Ezekben az években vezették be az áramot is az épületbe. Őcsényben 1927-től van áram.⁶⁰ A hátsó szobába talán ekkor kerülhetett a növényi ornamentikás, szürke alapon fekete mintás cementlapozás, melyből négy lap ad ki egy mintát. Közben az 1914-ben a házhoz vőként került Könczöl Istvánban – aki valójában a 15 holdas családi, majd az 1920-as évek második felétől bérelt 20 holddal⁶¹ összesen 35 holdas gazdaságot irányította – már érlelődtek a gondolatok egy nagy építkezésről. Itt jegyzem meg, hogy ez a család a 19. század utolsó évtizedeiben meginduló szállásépítési „mozgalomban” nem vett részt. A régi szállásformát őrizve, egy fészerük volt a Mágyva dűlőben lévő területükön. Az őcsényi hegyen egy nádtetős, tömésfalú, egyhelyiséges présházuk volt az 1200 négyszögöl szőlőhöz.

A települést, történetét és lakóit ismerve több építkezési hullám volt a településen. Az egyik a vízrendezések után, amikor vagy a meglévő épületeket alakították-bővítették, vagy újat építettek. Ez a 19. század második felének időszaka. Őcsényben változatos házformák születtek. A legtöbb a hagyományos fésűs beépítés szerint épült hosszú ház. Ennek variánsa az esetünkben is megfigyelhető udvari kisépülettel készült formája. A másik, amikor az épület végében kereszt szárnyat építettek. Mint például a skanzenben felépített fő utcai ház. Épültek az utca vonalába L alakban beforduló házak is. Ezek ritkábban két-két ablakos, gyakrabban két ablak-egy ablak-két ablakos homlokzatkiosztással, de nem zárt kapualjjal, mint a nagygazdaházak. A teljes zárt sorú beépítés Őcsényre nemigen jellemző, néhány ilyen nagygazdaház épült a településen, a többi sárközi községhez viszonyítva kis számban. Az 1910-es években és a 20-as évek elején a módosabb gazdák közül többen a református olvasóköri, a hitelszövetkezet székházát, a csendőrlaktanyát tervező és építő Uglár János műépítésszel építtették át a házaik lakórészét a tervező által képviselt jugendstil stílusban.⁶² Az újabb hullám a gazdasági világválság után a 30-as évektől indult a második világháborúig. Az ekkor épült lakóépületek zömmel a régi, fésűs beépítés szerint épültek.

Bemutatott telkünkön az építkezés 1934-ben történt. Terv szerint első felvonásként az új gazdasági épület felépítésével. Ekkor lebontották a házhoz kapcsolódó kamra egy részét, az istállót és a mögötte lévő ólakat. A régi kamra megmaradt része a későbbiekben polyvás fészerként funkcionált. Az újonnan épülő épület tervei fennmaradtak a családi iratok között, Schilling Antal⁶³ építész tervezte. Az épület 1 méter mély, téglalapon, szigetelt téglalábazaton 60 centiméter széles tömésfalakkal épült. Az épület L alakban helyezkedik el, ami egyben első és gazdasági udvarra osztja a telket. A ház folytatásában lévő részében helyezték el az istállót, egyik oldalán két pár ló, a másik oldalon hat tehén számára volt hely. Mindkét oldalon fajászol készült, a lovak jászla fölé szénarács. A lójászol folytatásában alakították ki az egyik sarokban a gerendavázast, deszkaoldalú szénaledobó ketrecet. A tehénjászol folytatásában hagytak helyet a szecslovakagónak és a szecslovakagózt takarmány áztatására való vályúnak. Középen széles járdát alakítottak ki. Az első és a hátsó udvar felől is ajtó került a helyiségre. Az épület kereszt szárnyában helyezkedik el a színlaj, melyet a hátsó udvar felől kétszárnyú deszkapu zár. Innen nyílik a szénapadlásfeljáró, illetve bedobó nyílás is. A színlaj mellett kétszintes, süllyesztett magtár helyezkedik el, melynek alsó részét kamraként használták. A magtárrész elé nyitott gangot építettek, csak az épület végfalával párhuzamos végét falazták be. A mennyezetek minden helyiségben gerendásak és deszkával borítottak. Tetőszerkezete állószerkezetes.

⁶⁰ A településen kiépült villamoshálózatról *Villanyok égnek Őcsényben* című hírében tudósított a Tolnamegyei Újság 1927. augusztus 13-án megjelent száma (IX. évf. 33. sz., 6).

⁶¹ „Édesapám sokáig bérelte a Büttök Tóth bácsi 20 hold földjét. Özvegy volt, nem gazdálkodott idősebb korában, nem volt segítsége, mert a lánya is elkerült Őcsényből. Sokáig, még a háború után bérelte pár évig édesapám. Emlékszem, 44 mázsa búza volt az éves bérlet.” Özv. Deák Pálné.

⁶² Jókai utca 11., Kossuth utca 1., Fő utca 1., Fő utca 34. (Utóbbit államosították, majd a díszes lakórész elbontották, helyén épült az ÁFÉSZ új élelmiszerboltja az 1960-as években, gazdasági épületeiben zajlott a tápértékesítés és a terményfelvásárlás. A házhoz tartozó ugyanezen stílusban épült tanya még áll a Szekszárdhoz csatolt, volt őcsényi hegyen.)

⁶³ Egy adatot találtam a fent nevezett tervezőről, a Tolnamegyei Újság 1941. szeptember 24-i számának Hírek rovatában (XXIII. évf. 69. sz., 4). A szekszárdi mezőgazdasági népiskola építési munkáinak versenytárgyalására 54346,14 pengős ajánlatot tett.

Az istálló felett úgynevezett magasított padlást alakítottak ki a nagyobb szálastakarmány befogadóképesség miatt. Ennek lényege, hogy a padlás padlószintje nem a falak tetején helyezkedik el, hanem egy méterrel lejjebb. Így az istálló felett kötőgerendák hidalják át a padlást, ezekbe csapolták a széklábakat és a fiókgerendákat, melyekbe a szalufák illeszkednek. A tetőt tatai szalagcseréppel fedték. A telekhattárral párhuzamosan az istálló folytatásában egy téglalapozású, vályogtégla felmenő falakkal rendelkező nyeregtetős fészert építettek a vetőgép, henger, boronák, ekék tárolására. Ennek folytatásában tisztán téglából két kifutós disznóól és két baromfiól épült féltetővel fedve. Az első udvarra magas téglafalakon álló kukoricagórét építettek, alatta két ólat kialakítva. Utóbbiakban az időszakosan tartott néhány birka volt. Az építkezést a családi emlékezet is megőrizte: „34-ben építkeztek édesapámék, kislány voltam, de emlékszem rá. A téglát itt égették a legelőn. Időnként jöttek a faluba ilyen vándor téglaegetők, aztán kinek mennyi kellett, annyit rendelt. Valamennyi pénzt kellett fizetni érte, szalonnát, ezt-azt adni, meg ízék szárát vagy rőzsét, kinek milye volt, az égetéshez kellett adjon. Amikor a falakat tömték, összejött a rokonság, szomszédok, aztán hordták kocsikkal a földet, néhány hét alatt megtömték ezeket a magas falakat. A faanyagot a szálkai erdőről hozták. A László István bácsi volt az ács. Itt fűrészték ki keresztfűrészszel az udvaron a rönköket. Ástak egy gödröt, csináltak egy állványt, egyik lent, másik fent húzta a fűrész. Csak a deszkák lettek fatelepen véve. Miután kiszabta az Imre a bácsi a tetőszerkezet darabjait, lehordták a legelőre és ott összeállította, amit kellett javítani, változtatni, azt ott elvégezte. Utána szétszedték és aztán került a végleges helyére. Az ajtókat és a nagykaput édesapám csinálta. A cserepet olcsóbban meg tudta venni édesapám, mert a Sión megfeneklett egy uszály, szóltak neki, hogy úgy is cserepet akar venni, akkor menjen, mert ki kell pakolni.⁶⁴ Csúfolták, ugratták sokan édesapámat, hogy Istók svábosan építkezel, új épületet csinálsz a jószágnak és a terménynek, nektek meg marad a régi? Mindig azt mondta, hogy a jószágnak és a terménynek legyen először rendes hely, mert abból van a pénz, ha annak megvan, utána majd lehet tovább építkezni.”⁶⁵ (5. kép, 6. kép).



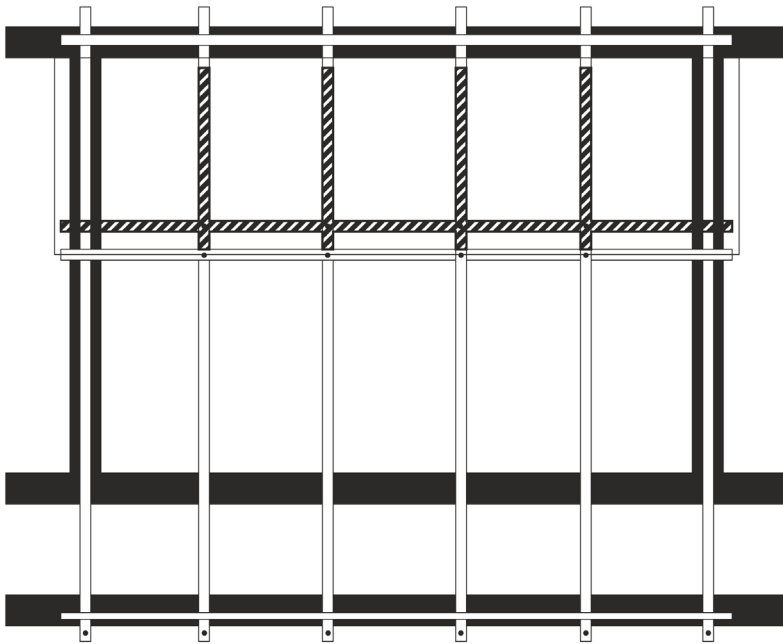
5. kép. A ház második Deák tulajdonosa, Deák Pál és felesége, Fajsi Rebeka

A terv meg is volt a folytatásra. A lakóház elbontása lett volna a következő mozzanat. Az új épület ugyanolyan gerincmagassággal, mint a gazdasági rész, befordítva, két szobával nézett volna az utcára. Az 1934-es építkezés után erre gyűjtötték a rávalót. Azonban az előkészületeken kívül a történelem adta körülmények miatt másra nem futotta. 1942-ben elbontották az utca felől lévő nyári konyhát. Mivel két szoba épült volna az utca felől, ennek az épületnek a helyére tolódott volna a kapu. Az új nyári konyhát a gazdasági épület kamrája elé, ahhoz hozzáépítve alakították ki, az elbontott konyha anyagából. A volt gang végébe a szabadkémények modern változata, mászókérmény

A terv meg is volt a folytatásra. A lakóház elbontása lett volna a következő mozzanat. Az új épület ugyanolyan gerincmagassággal, mint a gazdasági rész, befordítva, két szobával nézett volna az utcára. Az 1934-es építkezés után erre gyűjtötték a rávalót. Azonban az előkészületeken kívül a történelem adta körülmények miatt másra nem futotta. 1942-ben elbontották az utca felől lévő nyári konyhát. Mivel két szoba épült volna az utca felől, ennek az épületnek a helyére tolódott volna a kapu. Az új nyári konyhát a gazdasági épület kamrája elé, ahhoz hozzáépítve alakították ki, az elbontott konyha anyagából. A volt gang végébe a szabadkémények modern változata, mászókérmény

⁶⁴ A tuskóra futott uszályról a Tolnamegyei Újság 1934. június 2-i számában tudósítottak *Újból elsüllyedt egy uszály a Sióban* címmel (XVI. évf. 42. sz., 1).

⁶⁵ Özv. Deák Pálné 2009.



6. kép. A ház szabadkéményes konyhájának födém szerkezete, ferde vonalakkal jelölve a szabadkémény megszüntetése utáni gerendázat (a szerkezet megegyezik a később bemutatásra kerülő alsónyéki ház konyhája felettiével)



8. kép. Az őcsényi ház napjainkban

épült, aljában kemencével, felette füstölővel, oldalához téglából rakott, meszelt sparheltet építettek. A régi konyha lebontott kéményének szép, négy oldalán ívesre kialakított, a környéken szokásos fejezetét is visszaépítették. *„Őreganyám megsiratta a kemencét, amikor elbontották a nyárikonyhát, hogy mennyi minden megsült benne, biztos nem lesz ilyen az új. Azt mondta neki a Klein Pista bácsi, szülőkém ne sírjon, rakok én magának olyan kemencét, hogy jobb lesz, mint a régi. Aztán meg is volt elégedve az új kemencével.”*⁶⁶ Az új ház is tömésfalakkal épült volna, az alapozásához a téglát előre

⁶⁶ Özv. Deák Pálné 2009.

összegyűjtötték azokban az években, amikor tégláégetés volt a faluban. Azonban a világháború megakadályozta az építkezést. Maradt egyelőre a régi ház javítása. A ház hátsó falát ugyancsak az 1942-es évben teljes szélességében téglával aláfalazták, azonban szigetelő anyagot már nem lehetett beszerezni. „Szekszárdon sehol sem lehetett kátránypírt venni, édesapám még Pécsre is elment lovaskocsival, azt ajánlották neki, ott talán kap, ott sem kapott.”⁶⁷

Voltak többen, akik ekkor terveztek építkezni. Egyik család új szállásépületet akart építeni, két vagon terméskövet, faanyagot beszereztek, de inkább annak eladása mellett döntött a gazda.⁶⁸ Két középparasztcsalád belevágott az építkezésbe és épp elkészültek 1944-re, mire a háborús események teljes egészében begyűrűztek az országba.⁶⁹ 1944-ben előbb németek, majd novembertől orosz tisztek voltak beszállásolva a házba. „Amikor az oroszok bejöttek, elhordatták az udvarból a több ezer téglát. A 80 éves öregapámmal törették össze itt az udvaron és hordatták le a legelőre a mélyedéseket betölteni, hogy tudjanak a repülőkkel fölszállni. Sírva csinálta öregapám, hogy ezért kuporgattak, gyűjtögettek éveken át...”⁷⁰

A háború után kialakult parasztságot sújtó politikai körülmények közepette, majd azt követően a kisemmitett tézsparasztlét-nemlét határán, már fel sem merült az építkezés gondolata. Így csak kisebb-nagyobb átalakítások kerültek elvégzésre az épületen. Az 1960-as években az utcai homlokzatra hármass ablakot rakattak, a vakolatminták és főpárkány leverése után helyükre új vakolat és simított kőporozás került. Az első szobát hajópadlóval burkolták, az immár középső szobává alakult volt konyha téglaburkolata helyére cementlap került. Utóbb sor került a gang cementlappal való burkolására is, melyet az eredeti négyszögletes padlástéglából rakott burkolatra raktak. A pincelejáró feltehetőleg építéskori vastag tölgyfa padlókból készült lépcsőit is ebben az időben cserélték ki, élére állított téglából kirakott lépcsőfokokra. A hátsó, a valamikori fészerből kialakított konyha földpadlójának lapozása is az az 1960-as évek végén készült. Ennek a helyiségnek a kialakítási ideje nem ismert. A volt fészter elejét az áthidaló gerenda alatt befalazták, egy ablak és egy ajtó került

Ócsény Fő utca 50.

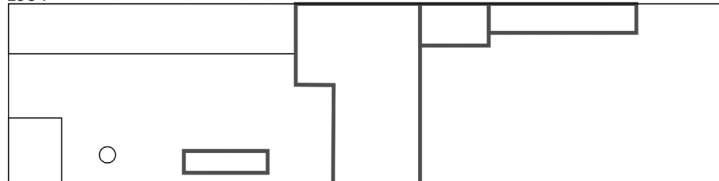
1835



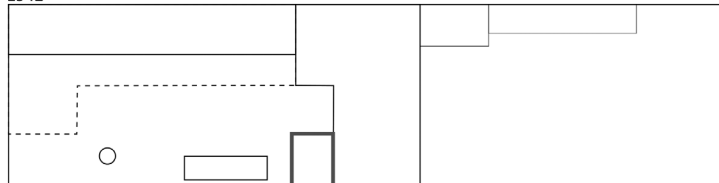
1860-as évek 1934-ig



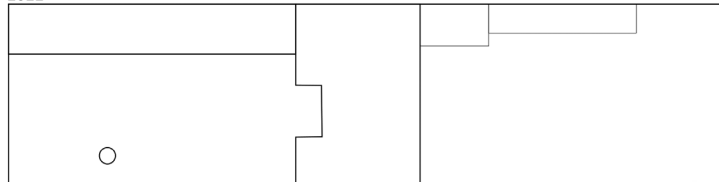
1934



1942



2022



7. kép. Az ócsényi telken lévő épületek a 19–20. században (vastag vonallal az épületek változásai, szaggatottal a tervezett lakóépület)

⁶⁷ Özv. Deák Pálné 2009.

⁶⁸ Özv. Kurdi Pálné 2009.

⁶⁹ Fő utca 7., Bethlen Gábor utca 12.

⁷⁰ Özv. Deák Pálné 2009.

rá. A hátsó szoba felőli sarokba egy kéményt építettek, így a szoba és az újonnan kialakított konyha is fűthetővé vált. Itt a ház felújításakor olyan érdekességet lehetett tapasztalni, amikor az áthidalógerenda kibontásra került, hogy egy másodlagosan beépített tölgyfagerendáról van szó, mindkét, falon ülő végén erősen megégett, szenesedett nyomok látszottak. Tehát ez nem új gerendaként épült be a ház 1870-es években történt átalakításakor. A szenesedésen túl egyébként teljesen egészséges gerendából kivágott ép darab a felújításkor nyíláskiváltásként láthatónak hagyva újra beépítésre került. Ugyancsak az 1970-es években a kőműves hanyagságából a gangoszlopok fejezetét távolították el, egyszerűbb levésni, mint javítani alapon. A 70-es években a régi ártézi kút vizére létesített törpe vízmű kialakítása után a vezetékes víz is bekötésre került a telekre, kezdetben csak kerti csap formájában. Fürdőszobát 1980-ban létesítettek. A konyha melletti volt polyvás fészerből falaztak el egy helyiséget, a bejáratot a konyhai közfal átvágásába helyezték ajtón biztosították, a gang felőli falra ablak került. Az 1990-es évek elején a konyhát kibővítették az előtte lévő gangrészt befalazásával. Ezt követően kisebb-nagyobb, mindig szükséges javításokkal érte meg az épület a 2017-es évet (7. kép).

Alsónyék, Fő utca 8.

A mai Fő utca 8., korábban 86., előtte 101. számú 660 négyzetméteres, észak–déli tájolású telken egy polgári mintára épült nagygazdaház áll. Az épület a telek három oldalát körbeveszi, negyedik oldalon a szomszéd ház áll, így minden oldalon épületekkel körbezárt udvarral rendelkezik. Az utcai szárny négy traktusból áll, két szobából, a zárt kapualjból és a padlás szintje alatt kialakított kétszintes, süllyesztett magtárból. A lakórész 130 centiméter magas padlószinten van, az épület többi helyiségének padlószintje hozzávetőlegesen az udvar szintjével megegyező. Az utcai szobák alatt dongaboltozatos pince húzódik, melynek élére rakott téglalépcsős lejárata a betonburkolatú kapualjból nyílik. A magtár előtt hatszögletű téglákkal burkolt gang húzódik. A kétszárnyú díszes, kovácsmunkájú vaslemezajtós magtár mindkét szintje hajópadlóval burkolt, a falakat ugyancsak egy méteres magasságban deszkával borították. Innen lehet a gerendaváz deszkalépcsőkön a padlásra is feljutni. A magtár előtt a szomszéd háztetőről leeresztett, korcolt lemezfedéssel borított féltetős toldaléképület található, melyben egy kovácsműhelyt helyeztek el. Az épület másik oldala végigfut a telek hosszanti oldalán. Az utcai szobát még két szoba követi, előttük üvegezett gang található, mely a középső szoba és a hátsó szoba közfalának a vonalában el van választva egy fallal. A hátsó szobát követően helyezkedik el a konyha és a fürdőszoba. Ezt követi a kamra, és annak az udvar felőli részéből elfalazott füstölő. Ezek után az épület teljes szélességét átívelő fészert találhatók. A 3 méter 40 centiméteres belmagasságú lakórészbe a kapualjból és a fészert felől is van bejárat. A kapualjból gyári lépcsőelemekből összerakott vörös terrazzo lépcső vezet fel a gang kétszárnyú, boltíves felülvilágítóval ellátott ajtaján. A kétszárnyú felülvilágítókat színes és mart üvegekkel üvegezték, bennük fűrészelt ornamentikás díszítés és 1P89J4 monogram és évszám. Az 1894-es évszám fekete színnel ugyancsak megjelenik a gang sötét terrazzo padlózatában is az ajtó előtt. Innen a kapu felőli utcai szobába és a középső szobába nyílik ajtó. Az egymásba nyíló szobák kétszárnyú, üvegezett ajtajai a teljes falszélességet eltakaró díszes borított ácsokkal készültek, diópántos felfogatással. Az ajtók üvegnylásának a felső része ívesen kialakított. Az ajtószárnyak takarólécei felső részükön oszlopfős végződésűek, alsó részük lábazati díszítéssel ellátott, a kilincsek magasságában rátétdíszek vannak. A két, gangra nyíló szobaajtó a gang felőli oldalán teli, zárt ajtószárnyakkal is rendelkezik. Az utcára néző szobáknak egy-egy faredőnyös hármaskamra ablaka van. A középső szobának egy, a hátsó szobának két vízszintes középosztós ablaka van, a középosztókat esztergált és rátétdíszítéssel tették hangsúlyossá. Az ablakszárnyak duplák, a szobák felé nyílnak. Az üvegezett gang első részén kettő, a szobákéval megegyező ablak néz az udvarra, annyi különbséggel, hogy ezeken spaletta is található. A két utcai és a hátsó szoba hajópadlóval borított, a középső szobát sötét alapszínű, fekete keretű, és a helyiség közepén ugyancsak fekete szecessziós növényi ornamentikával díszített terrazzóval burkolták. A konyha és a fürdőszoba mettlachi lappal burkolt, falai csempézettek, a

kamra sűrű cementlappal van lerakva. A hatszögletű téglával burkolt fészert után egy betonozott, szerelőaknával ellátott műhely van. A műhely után az egész telek szélességét elfoglaló épületszárnyban található, részben téglázott, részben betonozott padlójú, betonjászlas istállót a háztáji világban a disznóhizálás miatt fakkosították. Az elválasztók tölgyfaoszlopokból és nyárfadeszkákból készültek. Az istálló előtt az udvaron trágyagödör, másik oldalán lapos, betontetős baromfiól. Az udvart lapjára fektetett téglával burkolták. A magtár feletti padlásrész kivételével az épület minden helyisége viklis mennyezettel rendelkezik, melyet az utcai szárny felett le is betonoztak. Kétfajta tetőszerkezet van az épületen. A lakórész felett – a kamra és a színelj közfaláig, amin egy vályogtég-lából rakott tűzfal is van – állószeles, míg a fészert és az istállók feletti szénapadláson kötőgerendás, függesztett szerkezet található. Az épület fedése sárga hódfarkú apatini cserép.

Az alsónyéki telek tulajdonosait a 18. század első feléig nyomon követhetjük. Ekkor Nevendős István birtokolta a telket. Katalin nevű lányát 1760 vette feleségül a decsi származású Polgár János.⁷¹ A Polgár család emlékét ma is őrzi az 56-os számú főútról az egyik alsónyéki hegyre vezető dűlőút, a Polgár út. Három gyermekük közül János nevű fiuk örökölte a telket. Ő a sárpilisi származású Szóládi Zsuzsannával kötött házasságot. Zsuzsanna nevű lányukat az őcsényi származású Patkó Sándor vette feleségül 1821-ben.⁷² Polgár Zsuzsanna halála után 1978-ig a Patkó leszármazottak között öröklődött tovább a ház. Csapai Jánosné Patkó Erzsébet – aki a négy Patkó gyermek közül egyedül élte meg a felnőttkort⁷³ – halála után fiatalabbik gyermeke, János örökölte a házat, az ő 1984-ben bekövetkezett halála után pedig János nevű fia. A telken álló épületekről az első forrásunk az 1860-as évekbeli kataszteri térkép.⁷⁴ Ekkor egy, az egész telek hosszúságában épült építmény volt a 101-es számot viselő telken a Patkó család birtokában. A mai épület 1894-ben épült, az építető az egyik Patkó János, apa vagy fia, vagy közösen, mivel együtt gazdálkodtak – ezt nem tudni. Az apa 1832 és 1906 között élt, a fia 1858-tól 1920-ig. A ház építési ideje egybeesik az alsónyéki falukép nagy átalakulásának korszakával (8. kép).

Már a 19. század első felétől társadalmi-gazdasági téren megoszlott a település. A század utolsó évtizedeiben már a házak minőségében és méretében is teljesen kétfelé szakad. A két településrész, a Falu, a régi, ősi településmag, ahol a módos gazdák éltek, és a Sík, a szegényebb parasztok, napszamosok és a csekély számú iparosság településrésze. Az előbbi megőrizte a maga szűk, kis telkeit, hiszen Alsónyéket nem pusztította olyan tűzvész, mint Őcsényt, hogy teljesen újramérték volna a telkeket. A település 1818-as térképén⁷⁵ is hozzávetőlegesen a mai utcaszerkezet látható, néhány korrekciótól eltekintve. Helle János lelkész feljegyzéseiben olvashatjuk, hogy 1826. április 20-án a település templom körüli része leégett, ezt követően részben rendezték a mérnökök a kuszaságokat.⁷⁶ Az a telektömb, melyen a témánkat képező ház áll, változatlan a mai napig. Az utóbbi, a Sík később kimért telkei tágasak. A Sík 1818 után jött létre, az ekkori térképen nem, de három nagy telektömbbel már szerepel az 1855-ös elkülönítési térképen.⁷⁷ Hozzávetőlegesen az 1880–1910 közötti évtizedekben gombamódra szaporodnak a településen a régi házak helyén a polgári mintára épülő utcafrontos nagygazdaházak (9. kép).

Ezt az építkezési lázat jól megőrökíti a település református lelkésze, Kálmán Béla a Szász Károly dunamelléki református püspök 1889-es vizitációs naplójának a nép jellemzésével foglalkozó pontjában. Él egy toposz a sárköziekről, hogy a Duna és a Sárvíz szabályozása után a jó minőségű szántókon termelt gabonából gazdagodtak. Lássuk csak, hogy árnyalja Kálmán Béla beszámoló-

⁷¹ ARE VAK 1735–1756.

⁷² ARE VAK 1786–1863.

⁷³ Nagygazdacsalád lévén a Patkó család mégsem egykézett. Az anyakönyvek sok család esetében árnyalják az egyikéről kialakult általános képet!

⁷⁴ *Alsó Nyék falu Magyarországon Tolna megye.* 1864. MNL OL S778.

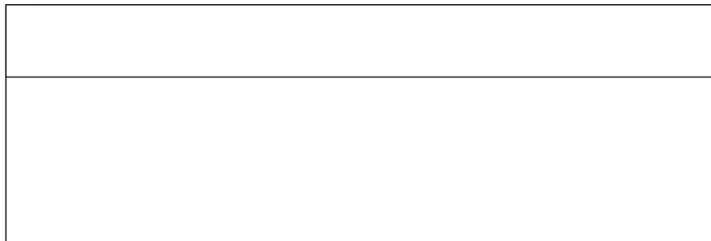
⁷⁵ Vavrik, Joannus, *Planum geometricum Exhibens Urbariam Regulationem Terreni Possessionis Alsónyék.* 1818. MNL TML XV 3 T. 2.

⁷⁶ ARE Emlékezésnek okáért 1821–1871.

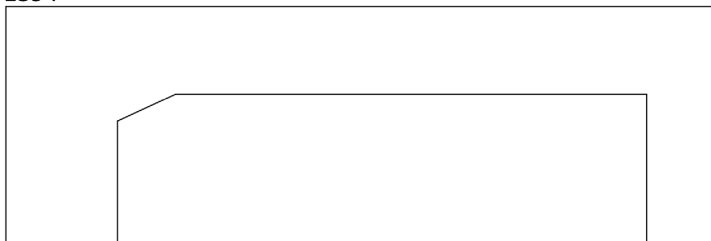
⁷⁷ [szerző nélkül] *Alsónyék elkülönítési terve.* 1855. MNL TML XV 3 U. 4.

Alsónyék 101.

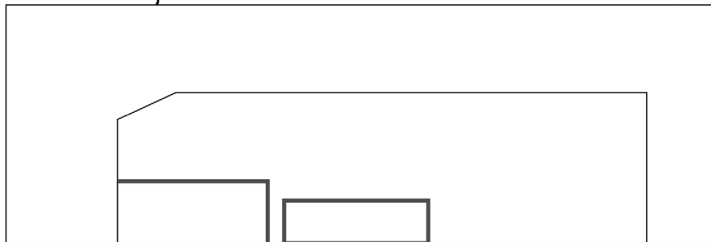
1880-as évek



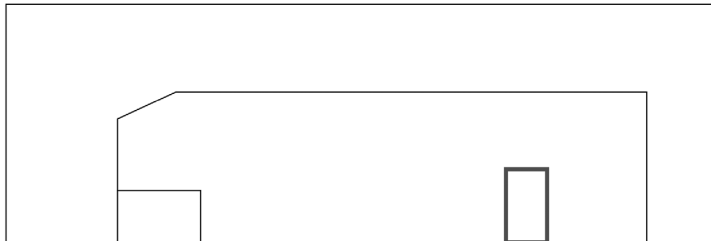
1894



20. század eleje



1970-es évek



9. kép. Az alsónyéki telken állt és álló épületek

gabona-, a hízómarha-, a csikóeladásokból származó bevételeket és az általában gazdaságonkénti öt-hat fejőstehén havi jövedelmet biztosító tejbevételeit.

Arról is elfeledkezett már a ma embere, hogy a monarchia idejében Bátaszékről hetente kétszer tejszallító indult Budapestre, ami a Bátaszéken és a sárközi településeken képződött tejet szállította a fővárosba.⁷⁹

A mániákus építkezést és az épületek fenntartásának költségeit a szerző gyerekkorában élt idősök sokszor emlegették, „*hogy a fene ette volna meg az öregeket, hogy egymással versenyeztek, hogy ki bír nagyobb építeni, csak arra nem gondoltak, hogy fönt is kell tartani...*” stb. megjegyzésekkel. Az építkezésekkel egy időben, féltve az új, költséges épületeket az esetleges árvizektől, hozzávetőlegesen egy métert töltöttek a falu régi szintjére. Erre két forrás is van. A fent említett tiszteletes írja az egyházi épületek bemutatásakor a vizitációs naplóban, hogy az 1856-ban épült iskolaépület „*alászállás miatt, úgy mint az utcának tetemes feltöltése, s a szomszédnak magasabban való épít-*

ja ezt a képet Alsónyékről: „*És most, 1870 évben a Duna védgát elkészülvén több ezer hold föld, árvízmentessé lőn, már ez maga elősegítette jóllétüket, de tekintve azt, hogy közel 16 éve mindég bő vagy közép szüretjük volt, s tekintve, hogy a hegyeken annyi év óta közel 500 hold földet beültettek szőlővel, mely azelőtt szántóföld volt, s ennek folytán évenként 200–500–1000–2000 forintot kapott egy egy gazda borért, egy sumában kezébe, látni való, hogy a nép jólléte rohamosan, majdnem mesésen növekedett. E rohamos vagyonosodásnak következése a fényűzés, mely nem csak ruhában, hanem pompás lakhelyek, prés és szállásházak emelésében mutatkozik s az építkezés úgy látszik a népnek mániájává vált. Ez pedig csapásnak mondható, nem csak azért mert az épület holt tőke, s annak tatarozása nagy költséggel jár, de fenyegetvén bennünket a filoxéra, a mostani pénzforrás egészen be fog dugulni, mit csinálnak akkor a költséges épületekkel?*” Az említett összegekhez viszonyításként, ekkor a lelkész éves pénzbeli fizetése 62 forint 50 krajcár, míg a kántortanítóé ennek fele. Természetesen ehhez még naturálék is járultak, tűzifa, gabona, széna, illetményföld, legelőilletőség stb.⁷⁸ A borbevételekhez még hozzászámíthatjuk egy-egy család éves jövedelméhez a

⁷⁸ DRE RL Canonica visitatio 1889, 56.

⁷⁹ Majdán János egyetemi tanár szóbeli közlése, kinek kutatási témája a magyar vasútépítések korszaka is.

kezése okától egy évtizedig alig bírja ki feljebb emelés vagy megújítás nélkül.”⁸⁰ Nem említi, de jól megfigyelhető a templom esetében is ez. Ma már a valamikori lábazat talán 15 centimétert emelkedik ki a járda szintjétől, nem beszélve arról, hogy a főbejáraton is úgy lépünk le a templomba, az utcától mélyebben helyezkedik el a padlószint. Adatközlő is említette ezt a falutöltési tevékenységet. Az 1800-as évek végén született nagyanyja mesélte, hogy emlegették a szülei, hogy a falu valamikori szintje az a mai nagygazdaházak pincéinek padlószintje volt. Az iskoláról elmondta, hogy úgy elsüllyesztették, hogy az út és az iskola ablakpárkányai szinte egy magasságban helyezkedtek el.⁸¹

A sárközi települések közül Alsónyék faluképe szemlélteti leginkább a sárközi parasztság polgárosulásnak az építkezésben megmutatkozó formáját. Sárpilisén és Decsen is rengeteg utcafrontos nagygazdaház épült, de talán Alsónyéken tapasztalni leginkább, hogy teljes utcasorok épültek be ilyen házakkal.

A sárköziek polgárosodását egy sajátos mód jellemezte. Nem annyira a korábbi életmód szerves folytatásaként történt, hanem inkább külsőségekben nyilvánult meg, a hirtelen elért anyagi jólét bizonyításaként. A magyar falu polgárosodásának, modernizációjának egy ellentmondásokkal teli, különleges esete tapasztalható a módos sárközi gazdák esetében. Mind a házakhoz használt építőanyagokban, homlokzatszíntésekben, kialakításukban, a helyiségek használatban, a bútortatban is kifejeződött. Ezen polgári mintára épült házak építői bátaszéki kőművesek, tolnai ácsmesterek. Bátaszéken 1900-ban 332 kőművest írtak össze és 68 ácsot.⁸² Az alsónyéki hagyomány szerint dunaszekcsői kőművesek is részesei voltak ezen épületek kivitelezésének. Sajnos az akkori Sárközzel foglalkozó kutatók nem örökítették meg ennek az építkezési „láznak” a részleteit, hogy teljesebb képpel rendelkezünk a korszak eme mozzanatáról is. Többen is írtak az alsónyékiek épületeiről. Magyar Kázmér tanfelügyelő, néprajzi gyűjtő a Nagykovácsi Hírlap hasábjain 1914-ben a következőket jegyezte meg a nyékiek építkezéséről: „fölfelé a legnagyobb paraszt ház a magyar vidéken, amit valaha láttam, emeletes;⁸³ a széltiben legnagyobb parasztház meg emennek van átellenben, a tulsó házsorban, a paplakra tekint 16 nagy ablakával.”⁸⁴ Móricz Zsigmond is, aki többször megfordult Alsónyéken, megemlékezik az épületekről: „Alföldi falvak álmélkodva néznék, micsoda házakkól áll ez a község. A magyar parasztság legmagasabb szintű arisztokráciáját nevelte ki a Sárköz. (...) A ház úgy van építve, hogy a szobák előtt hosszában olyan folyosó van, mint egy iskola folyosója. Több ajtó nyílik az udvarra, a beüvegezett oszlopok között. Ahogy a szobákba betessékel, az ember elámul, négy szoba megrakva drága bútorokkal. (...) Az összes szobán érezni, hogy csak mutogatásra való, senki nem él bennük. (...) Az ember arra gondol, ha a természet gazdagságot ad, íme, ezt tudta produkálni belőle a falu.”⁸⁵ Az Öreg utcában⁸⁶ megírta ezeknek a házaknak (és a benne élő társadalom egy részének) zárt, zord belső világát is.

Ezen házak bútortatja is igyekezett a külső, építészeti képpel lépést tartani. A polgári módra megépített házakba már nem illettek a festett virágosú bútorok. Ekkor jöttek divatba a két-háromajtós tükrös, üveges szekrények, az almáriumok, a flóderozott, aranyfestéssel, matricákkal díszített bútorok.⁸⁷ A bemutatásra kerülő épületünk megmaradt eredeti bútorok is ezt támasztják alá. Minden bútor darab ónémet hatású. Megmaradt egy faragással, flóderozással díszített tálalószekrény, melynek ajtajai csomorosnyár-mintázatra, míg oldalai fenyőhatásúra, tálalórésze márványhatásúra flóderozott. Felső része kétoldalt mintás üvegezett ajtóval rendelkezik, középső része kiemelkedik, nyitott polcú. Az alsó és felső része is három traktusra oszlik, mint ahogy egy

⁸⁰ DRE RL Canonica visitatio 1889, 5.

⁸¹ Bogár Dezső 2019.

⁸² GYÖRGYI – SZOJKA 1999, 117–123.

⁸³ Az emeletes házat egy testvérpár, Zsikó János és Zsikó Péter építette.

⁸⁴ MAGYAR 1914, 1.

⁸⁵ MÓRICZ 1958a, 418.

⁸⁶ MÓRICZ 1958b, 449–453.

⁸⁷ GYÖRGYI – SZOJKA 1999, 123.



10. kép. Patkó János és Császár Erzsébet, fiatalon elhunyt János fiukkal a 19. század végén

tornyokkal rendelkeztek, utóbbiak stílusa a fentebb említett kisebb tálalóval harmonizál. Néhány évtizeddel ezelőtt eladásra került az a két, üveges szárnyal ellátott szekrény, melynek mindkét oldalán esztergált oszlopok voltak, az oszlopok felett egyik oldalon PJ a másikon 1894-es évszám volt igényesen besütve, az ajtókat üvegezése fekete keretkezéssel volt hangsúlyozva.

Visszaulva az őcsényi házra, ha nem is olyan mértékben, de a középparasztok is vásárolták az akkori bútortárolókat termékeit. Például amikor Könczöl István 1914-ben vőül ment a családba, szülei Budapestről vásároltak historizáló, kétszárnyú, furnérozott, faragással és rácsos toronnyal díszített szekrényt, zöld bársonyhuzatú, rácsos, tükrös toronnyal ellátott háttámlájú díványt és intarziás ülőlappú Thonet-székeket.

A lelkész jellemzése tökéletesen tükröződik a témánkat képező ház és az építető család esetében is. A családi emlékezet azt tartotta, hogy a ház építésekor hozzávetőlegesen 100 hold volt a család birtokában. Természetesen nem egy tulajdonban, hanem a férjek és feleségek birtokában. A hiányosan megmaradt telekkönyvekből annyi állapítható meg bizonyosan, hogy az 1832-ben született Patkó János tulajdonában 28 hold szántó, rét, ezenkívül 3 és fél hold szőlő volt, több darabban. 1882-ben L alakú mórági gránitalapozású, tömésfalú, cseréptető szoba-konyha-présház-istállós tanyát és méretes gránitfalú, téglaboltozatú pincét épített a család a Felsőhegyalja dűlőben. A településtől kissé északkeletre lévő Felsőrét dűlőben, mely később Patkó, ma Csapai dűlő nevet visel, 28 holdas egybefüggő területükön szállásépületük volt. Ennek építési ideje is ezekre az évekre tehető. Később 1936-ban a régi szállásépület mellé modern, 9×9 méteres, sátoztetős, villaszerű épületet emeltek (10. kép).

épület homlokzata kellő számúra van osztva. Egy kisebb méretű tálalószekrény is a berendezés darabjait képezte, alul kétszárnyú üvegezett ajtóval, két oldalán dór jellegű esztergált oszlopokkal, felső részén két polccal, melyet ugyancsak esztergált oszlopok tartanak. Ennek speciális funkciójáról a későbbiekben említést teszek. A másik darab egy háromrészes, középen tükrös ajtóval, kétoldalt üvegezett ajtóval kialakított furnérozott szekrény, esztergált oszlopokkal tagolva, lábazati és oszlopfős díszítéssel. Ékes berendezési tárgya volt a háznak a márványlappal fésülködő is. Kétfiókos alsó részének hátlapja is tükrrel borított, elején két esztergált láb tartja a márványlapot, felső része a hatalmas díszes keretű tükör. A keret két oldalán esztergált oszlopok „tartják” a felső széles párkányzatot. Ez a darab a rajtuk lévő vasúti matrica szerint Zomborból származik. Emellett eredeti darab a fekete, négyfiókos, díszes rézfo-gantyúkkal, két oldalán egy-egy aranyozott, esztergált dísszel ellátott sublót. Egyik fiók alján *Patkó János A Nyék* olvasható. Díszes, intarziás lapú, úgynevezett póklábú asztallal is ékesítette a család a házat, az asztalhoz négy, fonatos ülőlappú Thonet-széket vásároltak. Az ágyak ugyancsak gazdagon, esztergált oszlopokkal, széles párkányzattal, ívesen fűrészelt

A Patkó család 1894-ben építette az új házát. Ennek kialakítása is megegyezik a település többi, ezekben az időkben épült nagygazdaházával. Túl a reprezentációs igényeken, a gazdasági igényeket is ki kellett elégíteni ezek az épületek. Tudniillik a megnövekedett szántóföldeken termelt szemestermény tárolását. Kénytelenek voltak az építetők, a tervezők – feltehetően ezeket a házakat terveztették is – a szűk telek adta lehetőségek ellenére maximálisan kihasználni a lehetőségeket. Így született meg az a homlokzatkiosztási típus, mely szinte a település összes nagygazdaházát jellemzi. Sárpilisén, Decsen itt-ott látunk ilyen kialakítású épületet, Ócsényben egyáltalán nem épült ilyen formán nagygazdaház. Ez nem más, mint hogy az utcai szárnyban kétszintes magtárakat építettek, ugyancsak az utcai homlokzatfalat egy méterrel feljebb falazták a padlás szintjénél, így nagy teret nyertek a padlásra is a terménytárolásra. Mondhatni, egy oldalon magasított padlás, hiszen a belső, udvari oldalon már a földmengerdákba csatlakoznak a szalufák. Úgy néz ki ezeknek az épületeknek a homlokzattagolása, hogy X számú szoba, kapualj és magtár. Négy-öt utcára néző szobával kialakított ház is épült Alsónyéken (11. kép). Ritkább, de létező változata az a megoldás is a homlokzat tagolásának, hogy a magtár helyett egy szoba-konyhás lakórész alakítottak ki. A szerző is ismer ilyen épületeket és Szojka Emese is említi, hogy németes hatásra, az együtt élő generációknak külön lakrészt alakítottak ki.⁸⁸

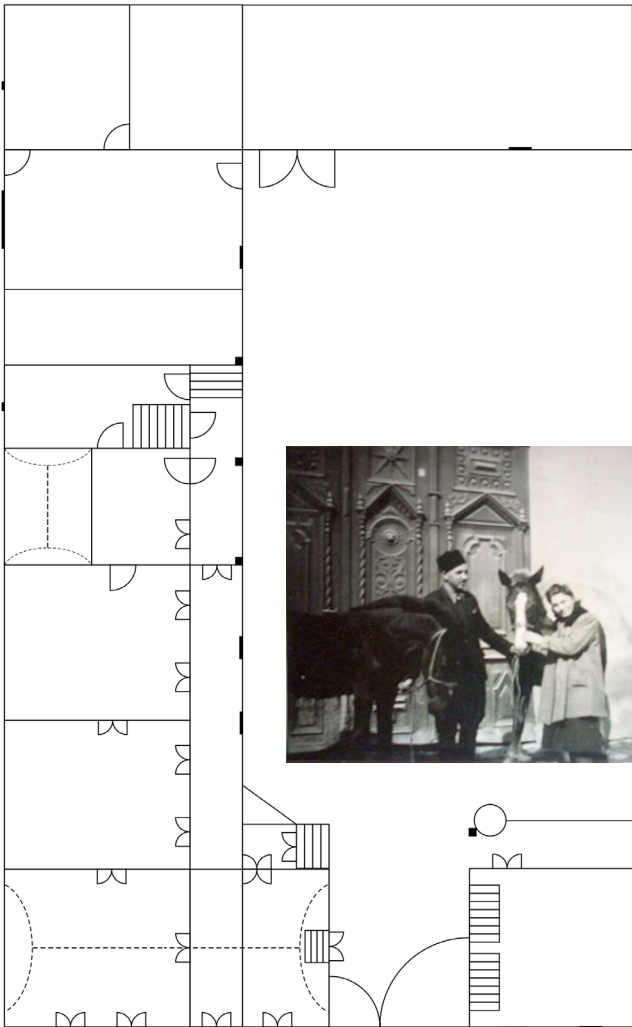
Bemutatott épületünk mórági terméskő alapon és ugyanabból készült magas lábazatra épült. A terméskövet azért alkalmazták, mert nincs kapillaris hatás benne, nem nedvesedtek a falak. A felmenő falak vegyesek. Azt utcai homlokzat 45 centiméter széles tiszta téglafalazatú, a vakolatdíszek miatt, melyekre a későbbiekben kitérek. Az épület többi főfala ugyancsak 45 centiméter széles vegyes, egy sor téglá és két sor vályogtégla, a közfalak tisztán vályogtéglaból épültek 30 centiméteres vastagságban. Az istállók falai 60 centiméter széles, kalodás technikával készült tömésfalak. Fentebb bemutattam részletesen az épület jelenlegi állapotát, most csak az eredetitől eltéréket vázolom fel.

A ház gazdagon díszített homlokzattal rendelkezett. A homlokzat négy traktusra oszlott, mindkét szélén a lábazatra támaszkodó fésűsen kialakított, egy hosszabb és egy rövidebb armírozás keretezte, szegélyeik tagolt vakolattal, középső mezőjük fröcskölt felülettel készültek. A két szoba, kapualj és magtár részt a falból kiugró, a lábazatra támaszkodó, lábazati résszel, felül korinthoszi oszlopfőre hajazó épületkerámia-fejezettel ellátott pilaszterek tagolták. Ezek felett minden tago-



11. kép. Csapai Jánosné Patkó Erzsébet második gyermekével, Jánossal, a ház bejárati ajtaja előtt 1924-ben

⁸⁸ SZOJKA 2003, 126.



12. kép. Az alsónyéki ház eredeti beosztása



13a-e. kép. Az alsónyéki ház eredeti homlokzatának részletei az 1930-1940-es években



zat középvonalában egy-egy, tehát négy padlásszellőző lyuk, melyekbe szintén díszes épületkerámia-rácsozat került. A szellőzők sávja alatt, a pilaszterek között díszes növényi ornamentikás rátét vakolatsáv húzódott, az alatt egy párkány, mely alatt fogazott díszítés volt. A szobákat két-két ablakkal látták el, a fentebb említett gangra néző szobaablakokkal megegyezőek voltak, annyi különbséggel, hogy spalettájuk is volt. A két magtárszint kis szellőzőablakait a homlokzaton a szobai ablakokkal megegyező nagyságú, keresztosztós tokra helyezett zsalugáteres szárnyak borították, így megjelenésében úgy tűnt, mintha ott is a szobakéval megegyező nagyságú ablaknyílások lennének. Az ablakok és a bolthajtásos áthidalással megoldott kapunyílás felett is egy-egy vakolt szemöldökpárkány volt, alattuk keretbe foglalt, díszes növényi ornamentikás vakolatrátéttel. Az ablakok keretezése lefutott az alsó ablakpárkányokig. Azok alatt, szintén a lábazatig tartó keretben növényi ornamentikás vakolatrátét díszítés volt, a keretezés sarkaiban apróbb mintákkal. A gerendavázis, dupla deszkaborítású kétszárnyú kaput, mely egyharmad-kétharmad részben nyílik, szintén gazdag díszítéssel látták el. Vízszíntesen is és függőlegesen is három részre tagolódott a díszítése. Alsó három részét két-két profilécekkal keretezett, bennük felül csúcsos rátétdeszkből képezett díszítéssel látták el. Középső mezőiket spirálosra esztergált, lábazati résszel és korinthoszi oszlopfős fejezettel ellátott baluszterekkel keretezték, melyek timpanonmintájú rátétdíszeket tartottak. A két oldalsó kapumezőben díszes deszkarátéttel, a középső mezőben növényi ornamentikára kifűrészelt deszkarátéttel, felette napkorongban lévő orozslánfejjel. A felettük lévő három mező is díszesen fűrészelt deszkarátéteket és esztergált díszeket viselt. A kapu feletti bolthajtásos részben díszes osztású, színes üvegekkel üvegezett felülvilágítót helyeztek el. Az épület – néhány udvari toldalék-épület létesítését leszámítva – az 1960-as évekig szinte változatlan állapotában maradt. Még a 20. század elején az udvaron, a magtár előtt, annak szélességében a szomszéd ház ereszmagasságából egy korcolt lemezfedéses fészert építettek, mely alatt a vetőgépet és egyéb gazdasági felszereléseket, a féderes vásározó kocsit és a mindennapos használatú parasztkocsit tárolták. Ennek folytatásaként a szomszéd épülettel párhuzamosan nyeregterős baromfi- és disznóólat építettek. Később a fészert egy részét is disznóóllá alakították. Valamikor a század első felében szüntették meg a lóistálló kétszárnyú kapuját is, mely helyett befalazva a kapunyílást, egy normál méretű ajtót helyeztek be. Ennek a kétszárnyú ajtónak praktikus célja volt. A felette levő tetőrészen helyezkedett el a bádogfedésű, deszkavázis felnyitható szénabedobó. Így szénahordáskor nem kellett az udvaron végig tolatni a lovakkal, hanem egyenesen be lehetett állni a megrakott kocsival. A nyitott istállókapun a lovak bementek, beköthették őket, a kocsi pedig pont ott állt meg, ahonnan a padlásra rakodni kellett róla (12. kép, 13a–e. kép).

A 20. század közepe hányatott sorsot hozott az épületnek. Emiatt is hiányos a családi irattár. 1944-ben a falut megszálló Wehrmacht sajtótította ki parancsnokságnak a két utcai szobát. A Rákosi-rendszerben a két első és a középső szobába a kulákklistára került családhoz lakókat költöztettek. Ma is meg van a padlást is kettéosztó, drótokból, rácsokból készült tákolmány egy része, mely ekkor készült. Később a ház többi részébe is lakókat telepítettek. A ház lakói a tulajdonos Patkó Erzsébet Templom utcába férjhez ment lányáéknál laktak ekkor.

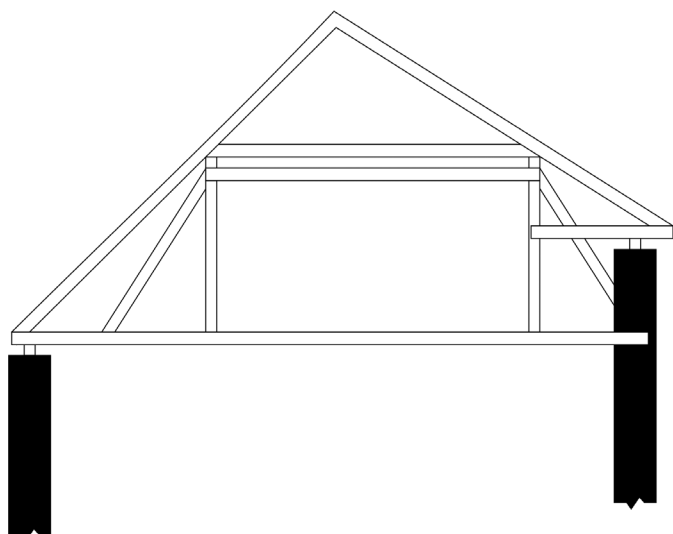
A házon az 1960–1970-es években történtek a főbb átalakítások. 1965-ben bevezették a vezetékes vizet, melyet a település törpe vízműve szolgáltatott. Ekkor megszüntették az eredetileg szabadkéményes konyhát, melynek kamra felőli sarkában a sütőkemence is állt még. A konyha eredeti burkolata hatszögletes csiszolt padlástégla volt. Ezzel felszedése után a szíjaljat burkolták a korábbi paraszttégla burkolat helyett. A kéményboltozat helyét viklis mennyezettel fedték. Eddig az időpontig télen a hátsó szobát használták konyhaként. Mivel a szobának önálló kéménye nem volt, a szabadkémény alá szállt a szobából a tűzhely füstje, így egy új kéményt is készítettek a konyha és a szoba gang felőli közfalába. Ekkor helyezték át a korábban a kapu felőli első szobában álló vajszínű, vállas oszlopcserepalkályhát a hátsó szobába. Ezt megelőzően hajópadlóval burkolták a helyiséget. Korábban valószínűleg itt lehetett az a mintás, csiszolt téglaburkolat melyből nagyjából egy négy-



14a–h. kép.
A ház eredeti nyílászárói és cserépkályhája



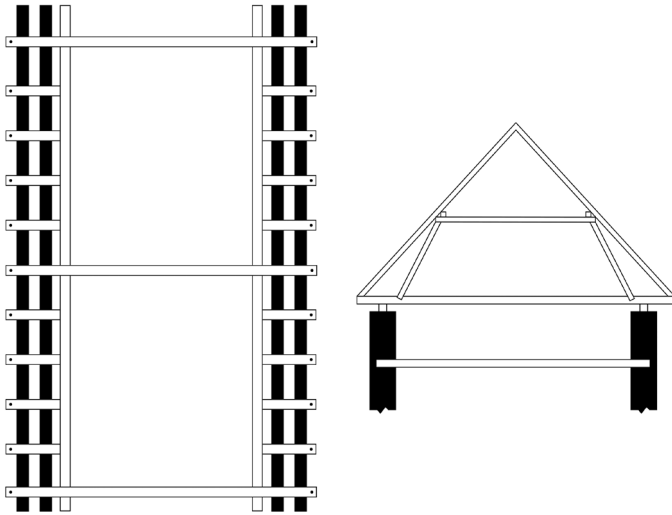
zetméternyi maradt. Ezek hegyes téglák, négyzetbe összerakva, közéjük egy négyszögletes téglá illik, így virágmotívumot formálnak. A korábbi kéményalját kétharmad-egyharmad arányban fürdőszobává, illetve spájzzá alakították. A melegvizet fatüzelésű bojler biztosította. A helyiségeket cementlappal burkolták, a fürdőt és a konyha falait csempézték. Ebben az évben szüntették meg a padlás hátsó feljáratát is, amely a konyha és a kamra előtt akkor még eredeti állapotában meglévő nyitott, lécmellvédes gangról nyílt. A gangrészen a szelemengerendát és az ívesen falazott ereszt kétoldalt fél, középen egy hengeres, nyolcszögletű lábazon álló, fejezetes oszlop tartotta. A kamra harmadát keresztben lefalazták, a konyha felőli sarokba kéményt építettek. Az újonnan, füstölőnek kialakított helyiségbe a bejáratot a korábbi padlásfeljáró díszes, dupla deszkaborítása ajtaja biztosította. Korábban a szabadkéményben füstöltek. Néhány évvel később – mivel a konyha kicsinek bizonyult, hiszen felére csökkent a korábbi szabadkéményeshez képest – a konyhát megnagyobbították. A nyitott gang felőli falát kibontották és befalazták a nyitott gangot, így megduplázták a helyiség területét. Az udvar felől hármast ablakot helyeztek el, a korábbi konyhaajtót pedig a színljából felvezető lépcső felé fordították. Ez egy üvegezett belső és egy díszesen faragott, dupla deszkaborításos külső szárnyból áll (14a–h. kép).



15. kép. A ház utcafronti magasított padlásának tetőszerkezete

A homlokzat 1975-ös felújításakor a vakolatdíszeket levették, a pilaszterek maradtak meg egy sima vakolt függőleges sávként és az armírozásokat is egységes sávvá vakolták össze. A kaput is megfosztották az akkor már hiányos díszektől, farostlemezborítással látták el, azonban függőleges deszkákkal a kapu hármastagolását meghagyták. A felülvilágító üvegeit fehér tejüvegre cserélték. A szobák ablakainak helyére egy-egy faredőnyös hármastagolós ablak került. A magtárszellőzőkön lévő zsalugáteres kereteket is eltávolították a homlokzatról. A két-két szellőzőbe vaskeretes, tejüveggel üvegezett ablak került. Ekkor cserélték a szobák előtt végigfutó gang négy darab eredeti, egységes apró függőleges téglalapokra osztott ablakszárnyait is gerébtokos, az eredetihez képest minimális osztású ablakokra. A már az 1960-as évek első felében válaszfallal kettéosztott gang első felébe az eredeti ablakok helyére a kibontott utcai ablakok közül építettek be kettőt, leszűkítve ezt a két udvar felőli ablaknyílást. Ugyancsak 1975-ben alakították át a pincelejárót. Eredetileg a pincésíp felső része a szoba padlójából kiemelkedett. Ide az építéskor egy speciálisan ennek eltakarására szolgáló díszes szekrényt készítettek. A szekrény alját a pincésíp dőlésszögéhez alakították ki. Ez a kisebbik tálalószekrény, melyet fentebb említettem. Nem egyedi az ilyen funkcióra kialakított szekrény, múzeumunk néprajzi gyűjteményében is található Decsről ilyen darab. Ugyancsak az 1970-es évek első felében elbontották a szomszéd épülettel párhuzamos disznó- és baromfiólakat és a lemeztető fészert egy részét. A baromfió helyett az udvarra merőlegesen egy lapos, betontető, kétrészes baromfiólakat építettek, előtte drótkerítéses baromfiúdvarral. Ezzel egyidőben újraflaszterolták az udvart. A kapualjat lebetonozták, felváltva ezzel az eredeti téglázását, mely a falak mellett és a közepén lapjára, a két keréknyom vonalában élére rakott téglával volt burkolva. A négy pár ló és két csikó számára épült lóistállót, meghagyva a betonjászolt, átalakították a háztáji disznóhízlalás céljaira, nyárfadeszkákkal elkerített fakkokat alakították ki. Ekkor nyitották össze a korábbi polyvász fészert is az istállóval, mely a lóistálló és az azt megelőző tehénistálló sarkában volt. A polyváson keresztül a ló és tehénistálló között a takarmányozás miatt átjárás is volt, ezt akkor megszüntették. A polyvász helyén is disznóól került kialakításra. Az 1980-as években önitató rendszerrel is kialakították az ólakban (15. kép).

Az 1970-es évek legvégén a fészert követő, lóistálló előtti, használaton kívüli, hat tehén szá-



16. kép. Az istállók feletti függesztőműves tetőszerkezet



17. kép. Az udvar egy részlete



18. kép. A ház utcai homlokzata

mára kialakított fajaszlas tehénistállót szerelőaknás műhellyé, illetve garázzsá alakították át. Az udvar felőli falában kétszárnyú, vasvázás üvegezett ajtót, illetve a fészker felőli falat áttörve egy sima normál méretű ajtót alakítottak ki. Avított viklis mennyezetét farostlemeztáblákkal burkolták. 1980-ban Bátán egy komplett kovácsműhely felszerelést vett a család. Ennek elhelyezésére a korábban visszabontott bádofedésű fészker megmaradt részének oldalait befalzták, így kialakítva egy zárt helyet a felszerelés számára. Ekkor fedték le betonlapokkal a már használaton kívüli, íves kúttéglával falazott kutat is – melyen hatszögletes betonkáva volt korábban –, mert fal került fölé. A kút külön érdekessége, hogy a mai épületet megelőző épülethez tartozott, mert elhelyezkedése egyáltalán nincs a mai épülettel összhangban. Amint említettem a fentiekben, a magtár előtt is nyitott gangot alakítottak ki. A kút közvetlenül a kapualj felőli pillér mellett található. Feltételezhető, hogy az építkezéskor már meglévő kúthoz is igazították az utcai szárnyban kialakított helyiségek méreteit. Az már a régi kőművesek titka, hogy közvetlenül a kút mellett hogyan oldották meg a pillér alapozását. 128 év elteltével sem szállt meg a pillér.

2001-ben történt az utolsó átalakítás az épületen, amikor a fürdőszobát és a mellette lévő spájzot összenyitották. A megnagyobbított fürdőszobába zuhanyzót és angolvécét helyeztek el (16. kép, 17. kép, 18. kép).

A fenti két példából is szembetűnő, hogy minden telek és épület más és más történettel rendelkezik. Az utókor és a kutató is szerencsés helyzetben van, ha részletesen megismerheti, feltárhatja, dokumentálhatja az egyes építési fázisokat, átalakításokat. A két példával egyazon néprajzi csoportba tartozó két település és két paraszti réteg építkezéskultúrájának bemutatására tettem kísérletet. Főleg az őcsényi példa mutatja, hogy mennyire fontos lenne egy-egy régi épület bontása során hozzáértő szemeknek odafigyelni és dokumentálni a feltáruló jelenségeket.

IRODALOMJEGYZÉK

- ANDRÁSFALVY 1965 ANDRÁSFALVY Bertalan, *Népi építkezés a sárközi szőlőhegyekben*. A Janus Pannonius Múzeum Évkönyve 1964 (1965) 147–168.
- BALASSA 1985 BALASSA M. Iván, *A parasztház évszázadai. A magyar lakóház középkori fejlődésének vázlatja*. Békéscsaba 1985.
- BÁTKY 1930 BÁTKY Zsigmond, *Magyar tűzhelyek és háztípusok*. NéprÉrt XXII (1930) 65–83.
- BORBÍRÓ 1951 BORBÍRÓ Virgil, *A magyar ház tornáca*. Építés-Építészet III (1951) 36–42.
- CSALOGOVITS 1935 CSALOGOVITS József, *Népi építkezés emlékei a Tolna megyei Sárközben*. NéprÉrt XXXVII (1935) 1–10.
- CSAPAI 2011 CSAPAI János, *Az őcsényi református egyház története*. Kézirat.
- CSERI 1997 CSERI Miklós, *Építőanyagok és szerkezetek*. In: Magyar Néprajz IV. Anyagi kultúra 3. Főszerk. Balassa Iván. Budapest 1997, 102–138.
- CSÖTÖNYI 1999 CSÖTÖNYI Bálint, *Szülőföldismeret. Alsónyék*. Lajosmizse é. n. [1999.]
- GYÖRGYI – SZOJKA 1999 GYÖRGYI Erzsébet – SZOJKA Emese, *Önállóság és kapcsolatrendszer. A Tolna megyei Sárköz ház- és lakáskultúrájának néhány jellegzetes vonása*. NéprÉrt LXXXI (1999) 115–129.
- HOLCSEK 2014 HOLCSEK Eszter, *Népi épületek kutatási eredményei a Balaton-felvidéken*. In: „Örökségünk a tér és az idő”. Tanítványi tisztelgés Filep Antalnak. Szerk. Kürtössy Péter – Máté Gábor – Varga Szabolcs. Pécs 2014, 33–56.
- KOCSIS 2014 KOCSIS Csaba, *Nemes kapolcsi Barcza Zsigmond malma. Adalékok a kapolcsi vízimalmok történetéhez*. In: „Örökségünk a tér és az idő”. Tanítványi tisztelgés Filep Antalnak. Szerk. Kürtössy Péter – Máté Gábor – Varga Szabolcs. Pécs 2014, 127–150.
- KOVÁCH 1903 KOVÁCH Aladár, *A lókultusz maradványai a Tolna megyei Sárközben*. Ethnographia XIV (1903) 139–141.
- KOVÁCH é. n. KOVÁCH Aladár, *A banyakemencze és szerepe a ház beosztásánál Tolna vármegyében*. Kovách Aladár néprajzkutató hagyatéka. Magyar Nemzeti Levéltár Tolna Megyei Levéltára XIV.7.
- MAGYAR 1914 MAGYAR Kázmér, *A sárközi fajmagyarok*. Nagykovácsi Hírlap 1914. március 25. (XXXVII. évf. 24. sz.) 1.
- MALONYAY 1912 MALONYAY Dezső, *A magyar nép művészete IV. A dunántúli magyar nép művészete*. Budapest 1912.
- MÁRKUSNÉ – MÉSZÁROS 2006 MÁRKUSNÉ Vörös Hajnalka – MÉSZÁROS Veronika, *Ház-történetek. A dunántúli németek kulturális jellemzői*. Veszprém 2006.
- MÓRICZ 1958a MÓRICZ Zsigmond, *Almárium*. In: Móricz Zsigmond: Riportok 1930–1935. Budapest 1958, 418–422.
- MÓRICZ 1958b MÓRICZ Zsigmond, *Öreg utca*. In: Móricz Zsigmond: Riportok 1930–1935. Budapest 1958, 328–331.

- R. É. 1961 R. É., *Mesterségem címere*. Tolna Megyei Népújság 1961. szeptember 28. (XI. évf. 229. sz.) 4.
- SABJÁN 2002 SABJÁN Tibor, *Népi cserépkályhák*. Budapest 2002.
- SULÁK et al. 1970 SULÁK György – ÚJBÁNYAI Veronika – ILLÉS Károly – VÁRNAGY Magdolna, *Őcsény*. WMMM NA 198–74.
- SZILÁGYI 1990 SZILÁGYI Miklós, *Kovách Aladár népi építészeti kutatásai*. Ház és Ember 6 (1990) 227–238.
- SZOJKA 2003 SZOJKA Emese, *Parasztos és modern. A Tolna megyei sárközi ház és berendezése a 19–20. században*. NéprÉrt LXXXV (2003) 115–156.
- TANAI 2014 TANAI Péter, *Egy ágasfás túlélő a 21. században*. In: „Örökségünk a tér és az idő”. Tanítványi tisztelgés Filep Antalnak. Szerk. Kürtössy Péter – Máté Gábor – Varga Szabolcs. Pécs 2014, 57–80.
- ZENTAI 1989 ZENTAI Tünde, *Falanyag és falszerkezet a Dél-Dunántúl népi építészetében*. Ház és Ember 5 (1989) 7–30.
- ZENTAI 1991 ZENTAI Tünde, *A parasztház története a Dél Dunántúlon*. Pécs 1991.
- ZENTAI 1994 ZENTAI Tünde, *Őcsény régi faluszerkezete*. Őcsény 1994.
- ZENTAI – SABJÁN 1984 ZENTAI Tünde – SABJÁN Tibor, *Az őcsényi ház bontása*. Ház és Ember 2 (1984) 175–202.

FORRÁSOK

- ARE Emlékezésnek okáért 1821–1871
ARE VAK 1735–1756
ARE VAK 1786–1863
DRE RL Canonica visitatio 1889
DRE RL Protocollum 1809–1826
ŐRE Gondnoki számadás 1796/97
ŐRE Gondnoki számadás 1797/98
- Helle János lelkész feljegyzései*. Alsónyéki Református Egyházközség irattára
Ezen könyvecske szereztetett az Alsó Nyéki Eccl[esi]ában lévő és eshető Eccl[esi]ai dolgoknak feljegyzésére okt 1735 esztendőben. (Vegyes anyakönyv is.) Alsónyéki Református Egyházközség irattára
Az Alsó Nyéki reformált egyházban születtek s megkereszteltettek, Copuláltak s megholtak anyakönyve 1786. esztendőtl. Alsónyéki Református Egyházközség irattára
A Dunamelléki Református Egyházkerület egyházainak külső és belső állapota 1885–1893 években, Szász Károly püspök idejében VII. A tolnai egyházmegye egyházainak állapota. Alsónyék. Dunamelléki Református Egyházkerület Ráday Levéltára A/1.i. 5–56.
[Őcsény] Helység Protocolluma avagy amellyben az Helységnek Jussai, Javai és Gazdasági rendszabásai Története satt Feljegyeztetik. A Dunamelléki Református Egyházkerület Ráday Levéltára, D/249.
Rationes in Ecclesia Reformata Ötseniensi, Curator Ecclesiae Petri Csillus pro Anno Domini 1796/97. Őcsényi Református Egyházközség irattára
Rationes Stephanus Petöcz Curatori in Eccl[esi]a R[e]ff[orma]ta Ötsénn. Pro Anno 1797/98. Őcsényi Református Egyházközség irattára

ŐRE Gondnoki számadás 1798/99 ŐRE HAK 1860–1910	<i>Rationes Paulli Szabó Curatori in Eccl[esi]a R[el]f[orm]a]ta</i> Őtsén 1798/99. Őcsényi Református Egyházközség irattára <i>Az őcsényi helvét hitvallású egyházban meghaltak könyve</i> 1860–1910. Őcsényi Református Egyházközség irattára
ŐRE HÁAK 1796–1910	<i>Matricula Ecclesiae Fidelium Helveticae Confessionis addictorum Otseniensium in qua ab Anno Domini 1796. április 24.</i> Őcsényi Református Egyházközség irattára
ŐRE KAK 1811–1858	<i>Az Őtsényi Reformata Szent Ecclesiában születetteknek és megkereszteltetteknek, meghóltaknak és eltemetetteknek feljegyzése az 1811. Esztendő Januárius hónapjának 1ső napjától fogva, amidőn ezen Szent Ecclesiának rendes lelki tanítója volt Soltra János.</i> Őcsényi Református Egyházközség irattára
ŐRE Protocollum 1769–1809	[Cím nélkül] 1769–1809. <i>Ezen protocollumba feljegyeztetnek: 1. Az alamizsnálkodások; 2. Superintendencialis és tractuális végzések; 3. A curatorok számadása; 4. Királyi parantsolatok.</i> Őcsényi Református Egyházközség irattára
ŐRE Protocollum 1809–1886	<i>Az Őtsényi Reformata Szent Ecclesianak Protocolluma, mely készitődött Szekszárdon, 1809. esztendő június 1-ső napján, Soltra János Predikátorságában, és Nagy Sámuel Curatorságában, Mellyben vagynak: 1. A' Szent Ecclesiának ingó és ingatlan jószágai feljegyezve 2. A' Ecclesia gyűlésének végzései.</i> Őcsényi Református Egyházközség irattára
WMMM NA Protocollum 1786–1844	<i>Decs község tanácsülési jegyzőkönyve (1786–1844).</i> WMMM NA, leltári szám nélkül
WMMM NA Protocollum 1840–1881	Őcsény község tanácsának jegyzőkönyve (1840–1881). WMMM NA, leltári szám nélkül

RÖVIDÍTÉSEK

ARE	Alsónyéki Református Egyházközség irattára, Alsónyék
DRE RL	Dunamelléki Református Egyházkerület Ráday Levéltára, Budapest
Ház és Ember	Ház és Ember. A Szabadtéri Néprajzi Múzeum Évkönyve, Szentendre
MNL OL	Magyar Nemzeti Levéltár Országos Levéltára, Budapest
MNL TML	Magyar Nemzeti Levéltár Tolna Megyei Levéltára, Szekszárd
NéprÉrt	Néprajzi Értesítő, Budapest
ŐRE	Őcsényi Református Egyházközség irattára, Őcsény
WMMM NA	Wosinsky Mór Megyei Múzeum, Néprajzi adattár

ADATKÖZLŐK

Bogár Dezső, Alsónyék, 2019.
 özv. Deák Pálné Könczöl Éva, Őcsény, 2009.
 özv. Kurdi Pálné Bogár Éva, Őcsény, 2009.
 Papp József, Őcsény, 2019.
 özv. Szabó Jánosné Paprika Éva, Őcsény, 2014.

Hausgeschichten aus der Landschaft Sárköz

Meine Studie möchte die historischen Änderungen eines großbäuerlichen Grundes in Alsónyék und eines mittelbäuerlichen Grundes in Ócsény, sowie deren Baulichkeiten darstellen. Hier werden die Eigentumsveränderungen der geprüften Gründe, die Eigentümerfamilien, die auf dem Grund stehenden Baulichkeiten und deren auffindbaren Umbauten verbildlicht. Beim Grund in Ócsény wird ein dreispaltiges Wohnhaus vom Anfang des 19-ten Jahrhunderts, dann dessen in den 1870-er Jahren umgebaute und erweiterte Variante bekanntgemacht, zusammen mit den neueren Bauarbeiten um Umbauten aus dem 20-ten Jahrhundert. Bei dem Grund in Alsónyék läßt sich ein zu den örtlichen Ansprüchen und Sitten passendes, städtisches-bürgerliches Großbauerhaus kennenlernen, zusammen mit seinen unterschiedlichen Umbauarbeiten. Auf der Katasterkarte kann man jedoch nur die Lage des früheren Gebäudes erkennen.

Als Ansatzpunkt der Studie dienen die lokalen Beobachtungen, Erfahrungen des Autoren, sowie die zeithaften Schriftquellen und mündlichen Geschichten, mit Anwendung der in diesem Thema bereits veröffentlichten Schriften und Studien.

